



ARTON

DOKUMENTACJA

OBIEKT: *Budynek*
Wiata - obiekt na sprzęt produkcyjny na terenie
Zespołu Składcic Lasów Państwowych wraz z zagospodarowaniem terenu
przy ul. Leśnej w Nowinach Wielkich,
działka nr ewid. 870, obręb 8 Nowiny Wielkie, gmina Witnica,

INWESTOR: Zespół Składcic Lasów Państwowych w Stargardzie Szczecińskim
ul. Wojska Polskiego 119, 73-110 Stargard Szczeciński

TOM

1 /1

PROJEKT BUDOWLANY

ZAWARTOŚĆ:

1. Strona tytułowa
2. Szczegółowy spis zawartości
3. Projekt budowlany
 - część opisowa
4. Projekt budowlany
 - część rysunkowa
5. Informacja dot. bezpieczeństwa i ochrony zdrowia

ADNOTACJE

Architektura
Projektant
Andrzej Wójcik

upr. bud. nr 24/91/Gw, spec. architektoniczna

Konstrukcja
Projektant
Dariusz Pitas

upr. bud. nr 40/91/Gw, spec. konstrukcyjno-budowlana

Niniejsza dokumentacja stanowi załącznik
do decyzji z dnia *27.07.2015*
znak *404/15*
wydany przez .

STAROSTWO POWIATOWE
w Gorzowie Wlkp.
Wydział Budownictwa i Środowiska
Filia w Witnicy
ul. KRN 6
66-460 WITNICA

Z up. STAROSTY

mgr inż. Andrzej Thel
Inspektor w Wydziale Budownictwa
i Środowiska - Filia w Witnicy

SZCZEGÓŁOWY SPIS ZAWARTOŚCI

1. Strona tytułowa.....	str. 1
2. Szczegółowy spis zawartości (Ta strona).....	str. 2
3. Część opisowa.....	
3.1. Załączniki formalno-prawne	
3.1.1. Decyzja o warunkach zabudowy.....	str. 3
3.1.2. Opinia geotechniczna.....	str. 12
3.1.3. Karta rejestracyjna mapy cyfrowej.....	str. 20
3.1.4. Mapa do celów projektowych.....	str. 21
3.1.5. Dokumenty projektantów.....	str. 22
3.1.6. Opis techniczny.....	str. 30
4. Część rysunkowa	
4.1. Ark. 0 Mapa do celów projektowych (wydruk).	str. R1
4.2. Ark. 2 Projekt zagospodarowania terenu.....	str. R2
4.3. Ark. 3 Rzut fundamentów.....	str. R3
4.4. Ark. 4 Rzut posadzki.....	str. R4
4.5. Ark. 5 Rzut przyziemia.....	str. R5
4.6. Ark. 6 Rzut więźby, Schemat konstrukcyjny.....	str. R6
4.7. Ark. 7 rzut dachu.....	str. R7
4.8. Ark. 8 Przekrój.....	str. R8
4.9. Ark. 9 Elewacje.....	str. R9
5. Informacja dotycząca BiOZ.....	str. B1-B3

D E C Y Z J A

o w a r u n k a c h z a b u d o w y

Na podstawie art.4 ust.2 pkt.2, art. 59 ust. 1, art. 60 ust. 1 i 4, art. 61 ust. 1 ustawy z dnia 27 marca 2003 r. o planowaniu i zagospodarowaniu przestrzennym (t.j. Dz.U. z 2012 r. poz. 647 ze zm.) oraz art.104 ustawy z dnia 14 czerwca 1960r. kpa (t.j. Dz. U. z 2013 r. poz. 267) po rozpatrzeniu wniosku:

Pana Andrzeja Wójcika, ul. Obrońców Pokoju 1/1, 66-400 Gorzów Wlkp. działającego z upoważnienia Zespołu Składców Lasów Państwowych w Stargardzie Szczecińskim ul. Wojska Polskiego 119, 73-110 Stargard Szczeciński,
z dnia 14.08.2014 r.

U S T A L A M

dla: **Zespołu Składców Lasów Państwowych w Stargardzie Szczecińskim ul. Wojska Polskiego 119, 73-110 Stargard Szczeciński,**

1) rodzaj inwestycji:

- **budowa obiektu na sprzęt produkcyjny na terenie Zespołu Składców Lasów Państwowych wraz z zagospodarowaniem terenu na działce nr 870 przy ul. Leśnej w Nowinach Wielkich, gmina Witnica,**

2) warunki zabudowy i szczegółowe zasady zagospodarowania terenu oraz jego zabudowy na podstawie przepisów odrębnych:

- Ustawy z dnia 21 marca 1985 r. *o drogach publicznych* (t.j. Dz. U. z 2013 r., poz. 260 ze zm.);
- Rozporządzenia Ministra Transportu i Gospodarki Morskiej z 2 marca 1999 r. *w sprawie warunków technicznych, jakim powinny odpowiadać drogi publiczne i ich usytuowanie* (Dz. U. Nr 43, poz. 430 ze zm.),
- Ustawy z dnia 13 września 1996 r. *o utrzymaniu czystości i porządku w gminach* (t.j. Dz. U. z 2012 r., poz. 391 ze zm.),
- Ustawy z dnia 3 lutego 1995 r. *o ochronie gruntów rolnych i leśnych* (t.j. Dz. U. z 2013r., poz. 1205),
- Rozporządzenia Ministra Gospodarki z 4 maja 2007 r. *w sprawie szczegółowych warunków funkcjonowania systemu elektroenergetycznego* (Dz. U. Nr 93, poz. 623),
- Ustawy z dnia 28 marca 2003 r. *o transporcie kolejowym* (t.j. Dz. U. z 2007 r., Nr 16, poz. 94 ze zm.),

a) warunki i wymagania ochrony i kształtowania ład przestrzennego:

- ustala się budowę obiektu na sprzęt produkcyjny na terenie Zespołu Składców Lasów Państwowych wraz z zagospodarowaniem terenu na działce nr 870 przy ul. Leśnej w Nowinach Wielkich, planowany obiekt w formie wiaty lub budynku garażowego o jednej kondygnacji nadziemnej,
- linia zabudowy- od strony drogi gminnej ul. Leśnej (dz nr 639) wyznacza się nieprzekraczalną linię zabudowy - 6 m od krawędzi jezdni (około 3 m od granicy działki) – jako kontynuacja linii zabudowy budynku mieszkalnego na działce sąsiedniej nr 686, jednocześnie zgodnie z art. 43 ut.1 ustawy o drogach publicznych,

- pozostałe odległości zabudowy dla budynków od granic działek budowlanych- zgodnie z § 12 i następnymi Rozporządzenia Ministra Infrastruktury z dnia 12 kwietnia 2002 r. w sprawie warunków technicznych, jakim powinny odpowiadać budynki i ich usytuowanie,
- od strony terenu kolejowego należy sytuować budynki zgodnie z rozdziałem 9 (art. 53- 57) ustawy o transporcie kolejowym (t.j. Dz. U. z 2007 r. Nr 16, poz. 94 ze zm.) - w odległości nie mniejszej niż 10 m od granicy obszaru kolejowego, z tym że odległość ta od osi skrajnego toru nie może być mniejsza niż 20 m (w przypadkach szczególnie uzasadnionych dopuszcza się odstępstwo po uzyskaniu opinii właściwego zarządcy),
- wskaźnik wielkości powierzchni nowej zabudowy obiektem w stosunku do powierzchni działki nr 870 – z uwagi na znaczną powierzchnię wnioskowanej działki (3,2408 ha) w stosunku do zabudowanych działek w obszarze analizowanym nie jest możliwe wyznaczenie tego wskaźnika, ustalone gabaryty obiektu (maksymalnie 17 m x 13 m zgodnie z wnioskiem) stanowią 0,68% powierzchni wnioskowanej działki, co nie wpływa na zagospodarowanie przestrzeni, jednocześnie gabaryty te są porównywalne do obiektów gospodarczych i garażowych w obszarze analizowanym,
- szerokość elewacji frontowej obiektu – do 18 m – maksymalna szerokość budynków w obszarze analizowanym,
- wysokość górnej krawędzi elewacji frontowej obiektu do okapu - do 6 m (jak dla obiektu gospodarczo-garażowego o jednej kondygnacji nadziemnej),
- geometria dachu obiektu – dach dwuspadowy lub jednospadowy płaski lub o mniejszych spadkach (do 20 stopni), odpowiednio do geometrii dachów obiektów gospodarczo-garażowych występujących w obszarze analizowanym,

b) warunki ochrony środowiska i zdrowia ludzi oraz dziedzictwa kulturowego i zabytków oraz dóbr kultury współczesnej:

- planowaną inwestycję zaprojektować w sposób zapewniający spełnienie wymogów z zakresu warunków higienicznych i zdrowotnych oraz ochrony środowiska, bezpieczeństwa pożarowego i użytkowania,
- podczas prowadzenia robót budowlanych i ziemnych, w razie ujawnienia przedmiotu posiadającego cechy zabytku należy niezwłocznie zawiadomić Wojewódzkiego Konserwatora Zabytków i dalsze prace prowadzić w uzgodnieniu z nim,
- teren inwestycji nie jest objęty formami ochrony przyrody,
- na terenie objętym inwestycją nie występują obszary objęte ochroną konserwatorską,

c) warunki obsługi w zakresie infrastruktury technicznej i komunikacji:

- posesja na działce nr 870 posiada uzbrojenie w zakresie infrastruktury technicznej (energia elektryczna),
- dla planowanej inwestycji (zgodnie z wnioskiem) nie przewiduje się zapotrzebowania w zakresie infrastruktury technicznej,
- ewentualne zapotrzebowanie w infrastrukturę techniczną – jako rozbudowa istniejących instalacji na posesji lub budowa nowej infrastruktury na warunkach i w uzgodnieniu z właścicielem sieci,
- unieszkodliwianie odpadów – zgodnie z przepisami ustawy o utrzymaniu czystości i porządku w gminach,
- odprowadzenie wód opadowych na własny teren nieutwardzony,
- należy zachować warunki techniczne w zakresie odległości od istniejących sieci uzbrojenia podziemnego i nadziemnego określone przez jednostki branżowe, ewentualne kolizje likwidować w porozumieniu z właścicielem sieci,
- dojazd do wnioskowanej działki nr 870 - istniejący zjazd z pasa drogowego drogi gminnej ul. Leśnej (dz nr 639) i nie ulega zmianie,

d) warunki dotyczące wymagań ochrony interesów osób trzecich:

- obowiązują warunki wynikające z art. 5 ustawy z dnia 7 lipca 1994 r. - *Prawo budowlane*

oraz Rozporządzenia Ministra Infrastruktury z dnia 12 kwietnia 2002 r. w sprawie warunków technicznych, jakim powinny odpowiadać budynki i ich usytuowanie,

- projektowana inwestycja nie może utrudniać dostępu i korzystania z nieruchomości sąsiednich,

e) warunki ochrony obiektów budowlanych na terenach górniczych:

- nie dotyczy,

3) linie rozgraniczające teren inwestycji, wyznaczone na mapie w odpowiedniej skali:

określono linią grubą przerywaną na mapie w skali 1:1000, stanowiącej załącznik graficzny do niniejszej decyzji.

UZASADNIENIE

Z wnioskiem o ustalenie warunków zabudowy dla inwestycji, opisanej w pkt 1 niniejszej decyzji wystąpił Pan Andrzej Wójcik, ul. Obrońców Pokoju 1/1, 66-400 Gorzów Wlkp. działający z upoważnienia Zespołu Składców Lasów Państwowych w Stargardzie Szczecińskim ul. Wojska Polskiego 119, 73-110 Stargard Szczeciński.

Dla wskazanego terenu brak jest obowiązującego miejscowego planu zagospodarowania przestrzennego, wobec czego dla realizacji planowanej inwestycji niezbędne jest ustalenie warunków zabudowy w drodze decyzji. Zgodnie bowiem z art. 4 ust. 2 ustawy z dnia 27 marca 2003r. o planowaniu i zagospodarowaniu przestrzennym (t.j. Dz.U. z 2012 r. poz. 647 ze zm.) – w przypadku braku miejscowego planu zagospodarowania przestrzennego, określenie sposobów zagospodarowania i warunków zabudowy terenu następuje w drodze decyzji o warunkach zabudowy i zagospodarowania terenu, przy czym dla inwestycji innych, niż inwestycja celu publicznego odbywa się to w drodze decyzji o warunkach zabudowy. Art. 59 ust.1 precyzuje, że ustalenie w drodze decyzji warunków zabudowy wymaga zmiana zagospodarowania terenu polegająca na budowie obiektu budowlanego lub wykonanie innych robót budowlanych, a także zmiana sposobu użytkowania obiektu budowlanego lub jego części.

Decyzję o warunkach zabudowy zgodnie z art. 60 ust.1 wydaje wójt, burmistrz lub prezydent miasta po uzgodnieniu ze stosownymi organami i uzyskaniu uzgodnień lub decyzji wymaganych przepisami odrębnymi, a sporządzenie projektu tej decyzji zgodnie z art. 60 ust.4 powierza się osobie wpisanej na listę izby samorządu zawodowego urbanistów albo architektów.

Wydanie decyzji o warunkach zabudowy jest możliwe jedynie w przypadku łącznego spełnienia warunków określonych w art. 61 ust. 1 w/w. ustawy:

1. co najmniej jedna działka sąsiednia, dostępna z tej samej drogi publicznej, jest zabudowana w sposób pozwalający na określenie wymagań dotyczących nowej zabudowy w zakresie kontynuacji funkcji, parametrów, cech i wskaźników kształtowania zabudowy oraz zagospodarowania terenu, w tym gabarytów i formy architektonicznej obiektów budowlanych, linii zabudowy oraz intensywności wykorzystania terenu,
2. teren ma dostęp do drogi publicznej,
3. istniejące lub projektowane uzbrojenie terenu, jest wystarczające dla zamierzenia budowlanego,
4. teren nie wymaga uzyskania zgody na zmianę przeznaczenia gruntów rolnych i leśnych na cele nierolnicze i nieleśne albo jest objęty zgodą uzyskaną przy sporządzaniu miejscowych planów, które utraciły moc,
5. decyzja jest zgodna z przepisami odrębnymi.

Wniosek zawierał niezbędne elementy, które zostały określone zgodnie z art. 64 ust.1, w art. 52 ust 2 ustawy z dnia 27 marca 2003r. o planowaniu i zagospodarowaniu przestrzennym (t.j. Dz.U. z 2012 r. poz. 647 ze zm.).

Przeprowadzona, na podstawie art. 53 ust 3 ustawy o planowaniu i zagospodarowaniu przestrzennym oraz rozporządzenia Ministra Infrastruktury z dnia 26 sierpnia 2003 r. w sprawie sposobu ustalania wymagań dotyczących nowej zabudowy i zagospodarowania terenu w przypadku braku miejscowego planu zagospodarowania przestrzennego (Dz.U. Nr 164 z 2003 r. poz. 1588), analiza i ocena stanu faktycznego i prawnego, warunków i zasad zagospodarowania terenu oraz jego zabudowy, wynikających z przepisów odrębnych dla terenu objętego oddziaływaniem planowanej inwestycji wykazała, że teren, dla którego wystąpiono z wnioskiem może być przeznaczony pod wskazaną inwestycję. Wnioskowana działka nr 870 o powierzchni 3,2408 ha (własność Skarbu Państwa w zarządzie Państwowego Gospodarstwa Leśnego Lasy Państwowe, Nadleśnictwo Bogdaniec) znajdująca się w środku wyznaczonego obszaru analizowanego położona jest w Nowinach Wielkich przy drodze gminnej ul. Leśnej (dz nr 639). Działka ta, wg ewidencji gruntów jest terenem lasu (Ls), użytkowanym przez Zespół Składców Lasów Państwowych. W części północno-zachodniej zabudowana jest budynkiem innym – na potrzeby prowadzonej działalności Zespołu Składców Lasów Państwowych- budynek parterowy z dachem płaskim dwuspadowym, na pozostałej części działki znajduje się składowane drewno. Od północy i zachodu wnioskowana działka przylega do terenów kolejowych (linia kolejowa Kostrzyn-Gorzów Wlkp. oraz budynki mieszkalne i infrastruktury kolejowej- dz nr 686, 717). Z kolei w kierunku wschodnim znajduje się kolejna działka stanowiąca tereny lasu (Ls- dz nr 865). W obszarze analizowanym wzdłuż drogi gminnej ul. Leśnej po jej południowej stronie, oraz wzdłuż sąsiednich dróg gminnych ulic: Kolejowej i Warszawskiej kształtuje się zwarta zabudowa głównie mieszkaniowa: są to budynki mieszkalne jednorodzinne (w większości ze stromymi dachami dwuspadowymi o spadkach około 45 stopni i poddaszami), którym towarzyszy zabudowa gospodarcza i garażowa (m.in. dz nr 164/2, 152/2, 166, 167, 214, 216, 217, 219, 220, 222), również zabudowa inna-baza transportowa (dz nr 163). Planowana budowa w Nowinach Wielkich obiektu na sprzęt produkcyjny na działce nr 870 - terenie Zespołu Składców Lasów Państwowych (planowany obiekt w formie wiaty lub budynku garażowego o jednej kondygnacji nadziemnej) w sąsiedztwie terenów kolejowych i terenów składowania drewna, kontynuuje ten rodzaj zabudowy w obszarze analizowanym. Wobec tego ustalenia dla planowanej inwestycji przyjęto jak w treści decyzji.

Działka nr 870 o pow. 3,2408 ha, wg ewidencji gruntów jest terenem lasu (Ls). Realizacja inwestycji na gruntach leśnych nie wymaga zmiany przeznaczenia i wyłączenia gruntów z produkcji leśnej, na podstawie ustawy z dnia 3 lutego 1995r. o ochronie gruntów rolnych i leśnych (t.j. Dz.U. z 2013, poz. 1205, ponieważ stanowi kontynuację dotychczasowej funkcji zabudowy i zagospodarowania terenu (funkcji leśnej).Przylega do drogi gminnej ul. Leśnej (dz nr 639).

Projekt decyzji uzgodniono w rozumieniu wymogów zawartych w art. 53 ust. 4 ustawy o planowaniu i zagospodarowaniu przestrzennym:

- zgodnie z art. 53 ust 4 pkt. 6 w sprawie ochrony gruntów leśnych - ze Regionalnym Dyrektorem Lasów Państwowych w Szczecinie – postanowienie nr ZS-21200-153/14 z dnia 11.09.2014R.

Zgodnie z art. 64 ust.1 w kontekście art. 56 ustawy o planowaniu i zagospodarowaniu przestrzennym nie można odmówić ustalenia warunków zabudowy, jeżeli zamierzenie inwestycyjne jest zgodne z przepisami odrębnymi.

Sporządzenie projektu decyzji o ustaleniu warunków zabudowy zgodnie z art. 60 ust. 4 w/w. ustawy powierzono osobie wpisanej na listę izby samorządu zawodowego architektów pod nr LU 0031 Lubuskiej Okręgowej Izby Architektów.

Wyniki analizy funkcji oraz cech zabudowy i zagospodarowania terenu wynikające z art. 61 ustawy o planowaniu i zagospodarowaniu przestrzennym (zgodnie z § 3 ust.1 rozporządzenia

Ministra Infrastruktury z dnia 26 sierpnia 2003 r. w sprawie sposobu ustalania wymagań dotyczących nowej zabudowy i zagospodarowania terenu w przypadku braku miejscowego planu zagospodarowania przestrzennego - Dz.U. Nr 164 poz. 1588) stanowią załącznik do niniejszej decyzji.

POUCZENIE

Decyzja o warunkach zabudowy nie rodzi praw do terenu oraz nie narusza prawa własności i uprawnień osób trzecich (art. 63 ust.2 ustawy o planowaniu i zagospodarowaniu przestrzennym).

Zgodnie z przepisem art. 63, ust. 4 w/w. ustawy, wnioskodawcy, który nie uzyskał prawa do terenu, nie przysługuje roszczenie o zwrot nakładów poniesionych w związku z otrzymaną decyzją o warunkach zabudowy.

Warunkiem uzyskania decyzji o pozwoleniu na budowę jest przedłożenie w Starostwie Powiatowym w Gorzowie Wlkp. Wydział Budownictwa i Architektury Filia w Witnicy ul. K.R.N nr 6 :

- wniosku o wydanie decyzji pozwolenia na budowę,
- decyzji o warunkach zabudowy,
- oświadczenia o posiadanym prawie do dysponowania nieruchomością na cele budowlane,
- projektu budowlanego (w 4 egzemplarzach) wraz z niezbędnymi uzgodnieniami i pozwoleniami, wymaganymi przepisami odrębnymi.

Od niniejszej decyzji służy stronom odwołanie do Samorządowego Kolegium Odwoławczego w Gorzowie Wlkp., za moim pośrednictwem, w terminie 14 dni od daty jej doręczenia.

Załączniki: nr 1- graficzny,

nr 2 -wyniki analizy urbanistycznej (załącznik graficzny do analizy znajduje się do wglądu w siedzibie organu)

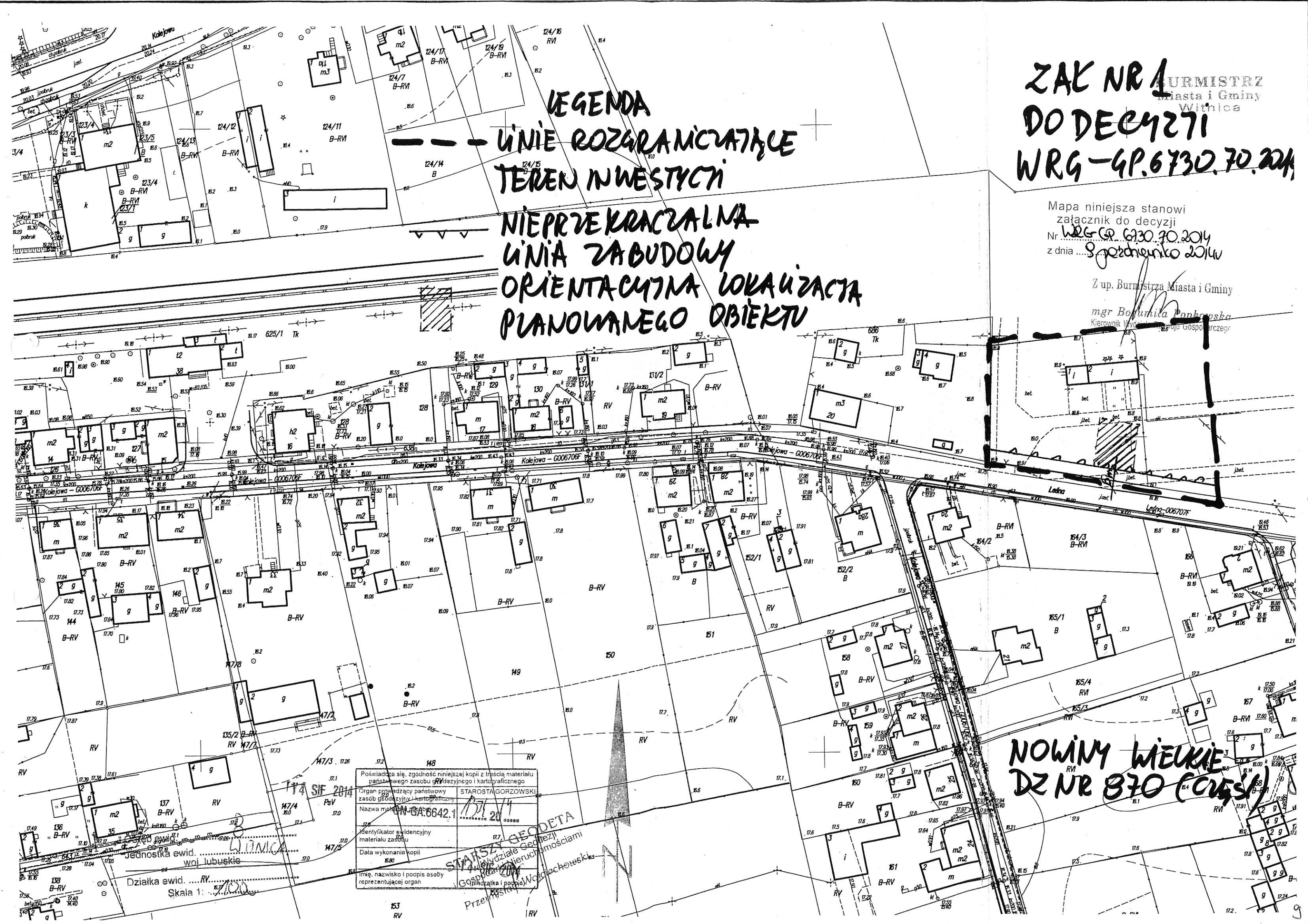


Z up. Burmistrza Miasta i Gminy

mgr Bogumiła Popkowska
Kierownik Wydziału Rozwoju Gospodarczego

Otrzymuje:

1. Andrzej Wójcik, ul. Obrońców Pokoju 1/1, 66-400 Gorzów Wlkp.
2. strony postępowania (wg wykazu w aktach sprawy)
3. UMiG Witnica – WGGGR – w/m
4. a/a.



ZAK NR 1
DO DEC 4271
WRG-4P.6730.70.2014

LEGENDA
--- LINIE ROZGRANICZAJĄCE
TEREN INWESTYCJI
NIEPRZEKRACZALNA
LINIA ZABUDOWY
ORIENTACYJNA LOKALIZACJA
PLANOWANEGO OBIEKTU

Mapa niniejsza stanowi
załącznik do decyzji
Nr WRG-GR.6730.70.2014
z dnia 8 października 2014

Z up. Burmistrza Miasta i Gminy
mgr *Bożena Ponkowska*
Kierownik Wydziału Gospodarki

Poświadczam, że zgodność niniejszej kopii z treścią materiału
państwowego zasobu geodezyjnego i kartograficznego
Organ prowadzący państwowy zasob geodezyjny i kartograficzny
Nazwa mapy: *GA.6642.1*
Identyfikator ewidencyjny materiału państwowego
Data wykonania kopii: *17.11.2014*
Imię, nazwisko i podpis osoby reprezentującej organ
Przełęcz *Włodarczyk*

STAROSTA GORZÓWSKI
17.11.2014
STAROZNAJCA
17.11.2014
STAROZNAJCA
17.11.2014

NOWNY WIELKIE
DZ NR 870 (C/45/1)

Działka ewid.RV.....
Skala 1:1000

Wyniki analizy funkcji oraz cech zabudowy i zagospodarowania terenu

w zakresie warunków, o których mowa w art. 61 ust. 1-5 ustawy z dnia 27 marca 2003 r. o planowaniu i zagospodarowaniu przestrzennym (t.j. Dz.U. z 2012 r. poz. 647 ze zm.) dla inwestycji:

budowa obiektu na sprzęt produkcyjny na terenie Zespołu Składowic Lasów Państwowych wraz z zagospodarowaniem terenu na działce nr 870 przy ul. Leśnej w Nowinach Wielkich, gmina Witnica.

Przeprowadzona, na podstawie art. 53 ust 3 ustawy o planowaniu i zagospodarowaniu przestrzennym oraz rozporządzenia Ministra Infrastruktury z dnia 26 sierpnia 2003 r. w sprawie sposobu ustalania wymagań dotyczących nowej zabudowy i zagospodarowania terenu w przypadku braku miejscowego planu zagospodarowania przestrzennego (Dz.U. Nr 164 z 2003 r. poz. 1588), analiza i ocena stanu faktycznego i prawnego, warunków i zasad zagospodarowania terenu oraz jego zabudowy, wynikających z przepisów odrębnych dla terenu objętego oddziaływaniem planowanej inwestycji wykazała, że teren, dla którego wystąpiono z wnioskiem może być przeznaczony pod wskazaną inwestycję. Wnioskowana działka nr 870 o powierzchni 3,2408 ha (własność Skarbu Państwa w zarządzie Państwowego Gospodarstwa Leśnego Lasy Państwowe, Nadleśnictwo Bogdaniec) znajdująca się w środku wyznaczonego obszaru analizowanego położona jest w Nowinach Wielkich przy drodze gminnej ul. Leśnej (dz nr 639). Działka ta, wg ewidencji gruntów jest terenem lasu (Ls), użytkowanym przez Zespół Składowic Lasów Państwowych. W części północno-zachodniej zabudowana jest budynkiem innym – na potrzeby prowadzonej działalności Zespołu Składowic Lasów Państwowych- budynek parterowy z dachem płaskim dwuspadowym, na pozostałej części działki znajduje się składowane drewno. Od północy i zachodu wnioskowana działka przylega do terenów kolejowych (linia kolejowa Kostrzyn-Gorzów Wlkp. oraz budynki mieszkalne i infrastruktury kolejowej- dz nr 686, 717). Z kolei w kierunku wschodnim znajduje się kolejna działka stanowiąca tereny lasu (Ls- dz nr 865). W obszarze analizowanym wzdłuż drogi gminnej ul. Leśnej po jej południowej stronie, oraz wzdłuż sąsiednich dróg gminnych ulic: Kolejowej i Warszawskiej kształtuje się zwarta zabudowa głównie mieszkaniowa: są to budynki mieszkalne jednorodzinne (w większości ze stromymi dachami dwuspadowymi o spadkach około 45 stopni i poddaszami), którym towarzyszy zabudowa gospodarcza i garażowa (m.in. dz nr 164/2, 152/2, 166, 167, 214, 216, 217, 219, 220, 222), również zabudowa inna-baza transportowa (dz nr 163). Planowana budowa w Nowinach Wielkich obiektu na sprzęt produkcyjny na działce nr 870 - terenie Zespołu Składowic Lasów Państwowych (planowany obiekt w formie wiaty lub budynku garażowego o jednej kondygnacji nadziemnej) w sąsiedztwie terenów kolejowych i terenów składowania drewna, kontynuuje ten rodzaj zabudowy w obszarze analizowanym. Wobec tego ustalenia dla planowanej inwestycji przyjęto jak w treści decyzji.

Zgodnie z art. 61 ust. 1 w/w. ustawy o planowaniu i zagospodarowaniu przestrzennym:

1. w granicach analizowanego obszaru znajdują się: tereny kolejowe (linia kolejowa Kostrzyn-Gorzów Wlkp. oraz budynki mieszkalne i infrastruktury kolejowej- dz nr 686, 717), tereny lasu (Ls- dz nr 865), wzdłuż drogi gminnej ul. Leśnej po jej południowej stronie, oraz wzdłuż sąsiednich dróg gminnych ulic: Kolejowej i Warszawskiej - zwarta zabudowa głównie mieszkaniowa: budynki mieszkalne jednorodzinne (w większości ze stromymi dachami dwuspadowymi o spadkach około 45 stopni i poddaszami), którym towarzyszy zabudowa gospodarcza i garażowa (m.in. dz nr 164/2, 152/2, 166, 167, 214, 216, 217, 219,

- 220, 222), zabudowa inna-baza transportowa (dz nr 163), teren lasu (dz nr 1012, 1013), pasy drogowe dróg gminnych: ul. Leśnej, Kolejowej i Warszawskiej,
2. teren ma dostęp do drogi publicznej – istniejący zjazd z pasa drogowego drogi gminnej ul. Leśnej (dz nr 639),
 3. istniejące uzbrojenie terenu- energia elektryczna, woda -są wystarczające dla zamierzenia budowlanego,
 4. działka nr 870 o pow. 3,2408 ha, wg ewidencji gruntów jest terenem lasu (Ls), z uwagi na leśne użytkowanie nie powinna wymagać uzyskania zgody na przeznaczenie gruntów leśnych na cele nieleśne,
 5. decyzja jest zgodna z przepisami odrębnymi przy spełnieniu warunków w niej zawartych.

Zgodnie z rozporządzeniem Ministra Infrastruktury z dnia 26 sierpnia 2003 r. w sprawie sposobu ustalania wymagań dotyczących nowej zabudowy i zagospodarowania terenu w przypadku braku miejscowego planu zagospodarowania przestrzennego (Dz.U. Nr 164 z 2003 r. poz. 1588):

1. Granice obszaru analizowanego- przyjęto jak na zał. w skali 1:1000,
2. Linia zabudowy – od strony drogi gminnej ul. Leśnej (dz nr 639) wyznacza się nieprzekraczalną linię zabudowy - 6 m od krawędzi jezdni (około 3 m od granicy działki) – jako kontynuacja linii zabudowy budynku mieszkalnego na działce sąsiedniej nr 686, jednocześnie zgodnie z art. 43 ut.1 ustawy o drogach publicznych,
3. Wskaźnik wielkości powierzchni nowej zabudowy budynkami w stosunku do powierzchni działki nr 870 – z uwagi na znaczna powierzchnię wnioskowanej działki (3,2408 ha) w stosunku do zabudowanych działek w obszarze analizowanym nie jest możliwe wyznaczenie tego wskaźnika, ustalone gabaryty obiektu (maksymalnie 17 m x 13 m zgodnie z wnioskiem) stanowią 0,68% powierzchni wnioskowanej działki, co nie wpływa na zagospodarowanie przestrzeni, jednocześnie gabaryty te są porównywalne do obiektów gospodarczych i garażowych w obszarze analizowanym.
4. Szerokość elewacji frontowej obiektu – do 18 m – maksymalna szerokość budynków w obszarze analizowanym.
5. Wysokość górnej krawędzi elewacji frontowej obiektu do okapu - do 6 m (jak dla obiektu gospodarczo-garażowego o jednej kondygnacji nadziemnej),
6. Geometria dachu obiektu – dach dwuspadowy lub jednospadowy płaski lub o mniejszych spadkach (do 20 stopni), odpowiednio do geometrii dachów obiektów gospodarczo-garażowych występujących w obszarze analizowanym.

Z up. Burmistrza Miasta i Gminy
mgr Bogumiła Popkowska
Kierownik Wydziału Rozwoju Gospodarczego

OPINIA GEOTECHNICZNA

o warunkach gruntowo-wodnych w rejonie projektowanej wiaty
na sprzęt produkcyjny na terenie Składnicy Drewna w miejsco-
wości Nowiny Wielkie na działce nr 870, gmina Witnica.

Opracował:


mgr Zbigniew Nowak
uprawnienia geologiczne MOŚZNIL
kat. III-0400 i VII-1100

31 grudzień 2014

1. Budowa geologiczna i warunki hydrogeologiczne.

Podłoże gruntowe rejonu projektowanej inwestycji , do głębokości wykonanego rozpoznania (3,0m p.p.t.) budują utwory czwartorzędowe holoceni i plejstoceni. Holocen reprezentowany jest przez glebę o miąższości 0,3 – 0,4m. Utwory plejstoceni reprezentowane są przez osady wodnolodowcowe (piaski drobne), których do głębokości 3,0m nie przewiercono. W badanym podłożu gruntowym nie stwierdzono występowania wody gruntowej. Utwory piaszczyste (piaski drobne), stwierdzone w badanym podłożu opisywanego terenu są wilgotne (o naturalnej wilgotności).

2. Warunki geotechniczne podłoża gruntowego.

Na podstawie wykonanych badań terenowych w podłożu analizowanego terenu wydzielono jedną warstwę geotechniczną nr 1.

Krótką charakterystyką wydzielonej warstwy geotechnicznej przedstawia się następująco:

- **warstwa 1** – obejmuje piaski drobne, średniozagęszczone o uogólnionym stopniu zagęszczenia $I_D = 0,50$.

Pozostałe parametry geotechniczne podano w legendzie do przekrojów – zał.nr 4.

Przestrzenny układ warstw geotechnicznych obrazuje przekrój geotechniczny – zał.nr 3.

3. Wnioski.

- W wyniku przeprowadzonych prac podłoże gruntowe dla potrzeb projektowanej inwestycji rozpoznano 2 otworami geotechnicznymi wykonanymi do głębokości 3,0m p.p.t.
- Podłoże to jest jednorodne, zbudowane z piasków drobnych.
- Do głębokości 3,0m p.p.t. nie nawiercono wody gruntowej.
- W podłożu projektowanej inwestycji występują grunty mineralne, rodzime, niespoiste (sypkie – piaski drobne) w stanie średniozagęszczonym.

Zgodnie z rozporządzeniem Ministra Transportu, Budownictwa i Gospodarki Morskiej Z dnia 25 kwietnia 2012 r. w sprawie ustalania geotechnicznych warunków posadawiania obiektów budowlanych (Dz.U. z 2012 r., poz. 463), na terenie badanej działki występują proste warunki gruntowe, a projektowany obiekt zalicza się do I kategorii geotechnicznej.

mgr Zbigniew Nowak
uprawnienia geologiczne MOŚZNIL
kat. III-0400 i VII-1100

Karta dokumentacyjna otworu

Zał. nr. 2....

Otwór Nr. 1

Nr zlecenia.....

Miejscowość Nowiny Wielkie



Województwo Lubuskie

Zleceniodawca Zespół Szkółnic LP w Stargardzie Szczec.

Wys. m npm. 18,9

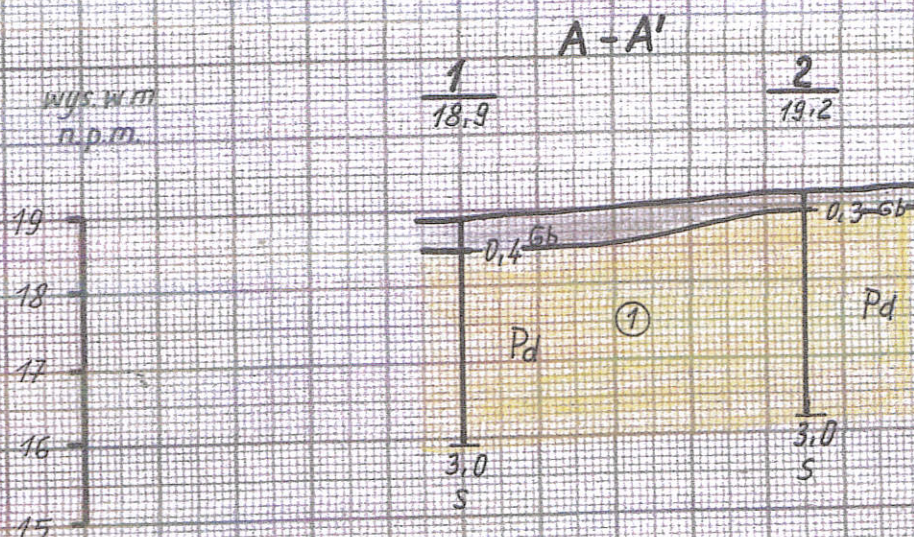
Data rozp. wiercenia 29.12.14 Data zak. wiercenia 29.12.14

System wiercenia mech. - obr.

Rodzaj i Ø Świdra	Głęb. nawier. i ustabiliz. zwierc. wody grunt. w m	Głęb. pobrania prób gruntu	Głębokość	Profil litologiczny	Mniejszość warstwy w m	Opis makroskopowy					Geneza i stratygrafia	Objaśnienia
						Rodzaj gruntów	Wilgotność	Ilość wałeczkowań	Stan gruntu	CaCO ₃ % %		
1	2	3	4	5	6	7	8	9	10	11	12	13
			0,4		0,4	gleba					Qh	Wilgotność
	S					piasek drobny, brąz.			szg		Qp	S- suchy MW- mało wilgotny W- wilgotny M- mokry N- nawodniony
			3,0		2,6							
						otwór nr 2 H=19,2m n.p.m.						Stan gruntu
												ln- luźny śzg.- średnio zagęszczony zg- zagęszcz. zw- zwarty pzw- półzwarty tpl- twardo-
			0,3		0,3	gleba					Qh	
	S					piasek drobny, brąz.			szg		Qp	plastyczny pl- plastyczny mpl- miętko-
			3,0		2,7							plastyczny pl- płynny
												Waleczkowanie
												ilość wałeczkowań prób gruntu 0/1 - w terenie (1/1) - w pra- cowni (1/2) - w labo- ratorium

Przekrój geotechniczny

skala 1: $\frac{500}{100}$



Nowiny Wielkie, dz. nr 870
proj. wiat na sprzęt

LEGENDA DO PRZEKROJÓW

OBJAŚNIENIA GEOLOGICZNE										PARAMETRY GEOTECHNICZNE									
Stratygrafia	Profil stratygraficzno-litologiczny	Opis litologiczno-genetyczny	wg wymogów PN-81/B-03020																
			wartości normowe parametru — x (m)																
wskaźnik materiałowy dla gruntu — ym										wskaznik materiałowy dla gruntu — ym									
Nr warstwy geotechnicznej	Rodzaj gruntu	Symbol geol. konsolidacji gruntu	Stan gruntu		Wilgotność naturalna	Ciężar objętościowy	Spójność	Kąt tarcia wewnętrznego	Edometryczny moduł ściśliwości		Moduł pierwotnego odkształcenia	wsp. filtracji wg BEYERA	wsp. filtracji wg. Karmalskiego	Metoda normy PN-81/B-03020	Grupa genetyczna wg PN-81/B-03020				
			stopień zagęszczenia	stopień plastyczności					pierwotnej	wtórnej									
4	5	6	7	8	9	10	11	12	13	14	15	16	17	18	19				
①	Pl	szg	0,50	—	16	1,75	—	30°32'	60,500	—	46,500								
					11	0,9	0,9	0,9	0,9	0,9									

— wartości ustalone na podstawie wyników badań laboratoryjnych i polowych

NAZWA TEMATU: Nowiny Wielkie, dz. nr 870 - prog.
włata

RODZ. DOKUMENT. OPINIA GEOTECHNICZNA

Dokumentator mgr Z. Nowak

Kredytor

data 31.12. 2014

podpis

Objaśnienia do profili otworów i przekrojów geologiczno inżynierskich

Symbole gruntów według normy PN-81 B-02480

Grunty antropogeniczne

	NB	nasyp budowlany
	NN	nasyp niebudowlany
	NN (pop)	nasyp niebudowlany popioły elektrowniane

Grunty organiczne

	T	Torfy
	Nmp	Namul piaszczysty
	Nmg	Namul gliniasty
	H	Grunt próchniczny
	Gb	Gleba

Grunty mineralne rodzime

	KW	wietrzelnina
	Kwg	wietrzelnina gliniasta
	KR	Rumosz
	Krg	Rumosz gliniasty
	KO	Otoczaki
	Ż	Żwiry
	Żg	Żwir gliniasty
	Po	Pospółka
	Pog	Pospółka gliniasta
	Pr	Piasek gruby
	Ps	Piasek średni
	Pd	Piasek drobny
	PII	Piasek pylasty
	Pg	Piasek gliniasty
	IIP	Pyl piaszczysty
	II	Pyl
	Gp	Gлина piaszczysta
	G	Gлина
	GII	Gлина pylasta
	Gpz	Gлина piaszczysta zwięzła
	Gz	Gлина zwięzła
	Grz	Gлина pylasta zwięzła

	Ip	II piaszczysty
	I	II
	I II	II pylasty

Znaki dodatkowe dotyczące opisu gruntów

+	domieszki
//	przewarstwienia
()	grunt na pograniczu innego gruntu dla nasypów oznacza opis rodzaju gruntu stanowiącego nasyp

Oznaczenia wody w trakcie wiercenia

	grunt mało wilgotny lub suchy
	grunt wilgotny
	grunt nawodniony, mokry
	grunty przewiercane przy obecności wody w otworze
	Ustalone zwierciadło wody gruntowej
	Nawiercone zwierciadło wody gruntowej
	Wyinterpretowane zwierciadło wody gruntowej
	sączenie wody gruntowej

Opróbowanie otworu

	próbka gruntu o nienaruszonej strukturze
	próbka gruntu o naturalnej wilgotności
	huraganowa próbka gruntu (złożowa)
	próbka wody

Stan gruntów sypkich

	luźny
	średnio zagęszczony
	zagęszczony
	bardzo zagęszczony

Stan gruntów spoistych

	zwarty
	półzwarty
	twardoplastyczny
	plastyczny
	miękkoplastyczny
	płynny

Objaśnienia oznaczeń stosowanych na przekrojach

5	numer otworu	
21,0	rzędna terenu	
6 W	odległość zrzutowania na przekrój	kierunek zrzutowania



Gorzów Wlkp. dnia 2013.06.13.


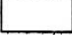
KARTA REJESTRACYJNA UDOSTĘPNIANEJ MAPY CYFROWEJ IDENTYFIKATOR

Wg Rozporządzenia Ministra Spraw Wewnętrznych i Administracji z dnia 17 maja 1999r (Dz.U. Nr 49, poz. 493)

Zasięg	Udostępnienie	Asortyment	Grupa funk.	Kopia	Numer	Data	Tajność
080107_5.8	2	9	2	2	509/2013	2013.06.13.	4

DANE O UDOSTĘPNIANEJ MAPIE

Nazwa obiektu	Nowiny Wielkie
---------------	----------------

Położenie obiektu	Gmina	Obręb ewidencyjny	Numery działek
	Witnica	Nr 8	wg zakresu
Wielkość i skala udostępnianej mapy	Obszar w ha =1=		Skala 1:500
Adnotacje o aktualności mapy	Mapa aktualizowana	KERG zgłoszenia aktualizującego	Data aktualizacji mapy
	TAK –  NIE – 	2-262/2013	2013.06.06.
Dane o jednostce geodezyjnej wykonującej aktualizację wraz z pieczęcią i podpisem kierującego pracami - geodety uprawnionego (art.42 ust.1,ust.2 pkt.1 Prawo geodezyjne i kartograficzne – tekst jednolity Dz.U. z 2010 r. nr 193, poz.1287 ze zmian., posiadającego uprawnienia zawodowe nr 1- „geodezyjne pomiary sytuacyjno-wysokościowe, realizacyjne i inwentaryzacyjne”)	<p>Geodeta Uprawniony Ewa Michał-Legan ul. Ogińskiego 39/2 tel. 601 749 291 66-400 Gorzów Wlkp. nr upr. 11870</p>		
Format przekazywanych danych	Rodzaj nośnika (1,44, CD-R, ZIP)	Typ pliku (txt, dxf,)	Wielkość (w bajtach)
	1 szt CD-R	dxf	=337547=
Zakres tematyczny udostępnianej mapy (treść : pełna, obligatoryjna, katastralna, lub nazwy warstw)	MAPA ZASADNICZA O PEŁNEJ TREŚCI		
Cel udostępnienia (opracowanie mapy do : projektowania, planowania przestrzennego, celów poglądowych)	OPRACOWANIE MAPY DO CELÓW PROJEKTOWYCH		
Numer faktury PODGiK za udostępnienie danych			
Uwagi			

Na podstawie art. 18 Ustawy Prawo geodezyjne reprodukowanie, rozpowszechnianie i rozprowadzanie udostępnianych informacji wymaga zgody Starosty Gorzowskiego.

Geodeta Uprawniony
Ewa Michał-Legan
ul. Ogińskiego 39/2 tel. 601.749.291...
66-400 Gorzów Wlkp.
(podpis odbierającego)
nr upr. 11870

(podpis i pieczęć imienna pracownika Starostwa Powiatowego dokonującego udostępnienia)

Starosta
Piotr...
mgr...
Kierownik Powiatowego Urzędu Geodezji i Kartografii

Województwo lubuskie
powiat gorzowski
gmina 080107_5 Witnica
obręb 080107_5.0008 Nowiny Wielkie
działka 870 (część)

MAPA DO CELÓW PROJEKTOWYCH

Skala 1 : 500

Stan aktualizacji na dzień 06.06.2013 r.

KERG: 2 - 262/2013

Wykonał:

Geodeta Uprawniony
Ewa Michalik-Legan
ul. Ogińskiego 39/2, tel. 601 749 291
66-400 Gorzów Wlkp.
nr upr. 11870

Nie wyklucza się istnienia w terenie innych nie wykazanych na mapie urządzeń podziemnych, które nie były zgłaszane do inwentaryzacji w instytucjach branżowych.

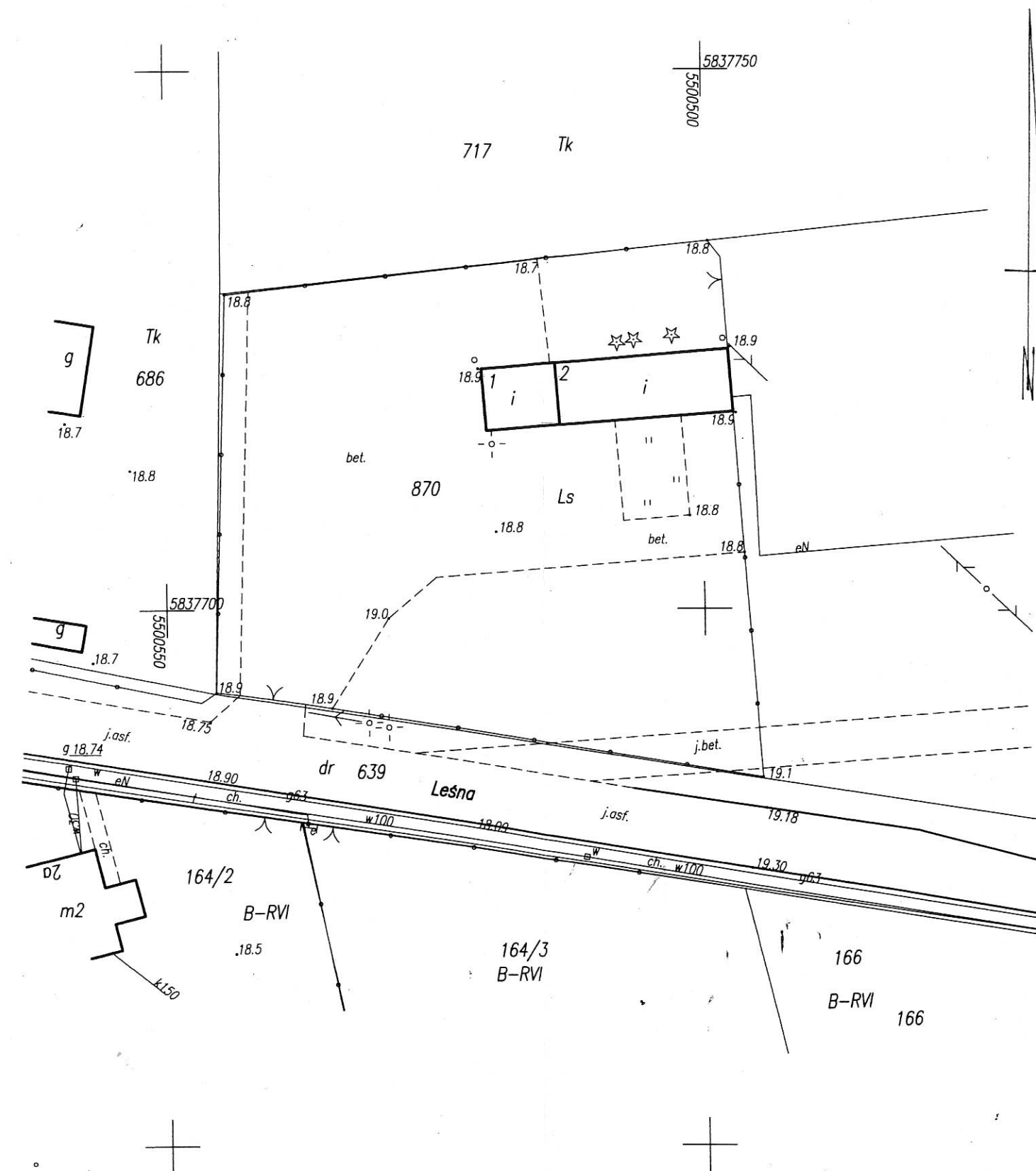
W obszarze aktualizacji brak punktów osnowy geodezyjnej podlegających ochronie

Brak uzgodnień ZUDP.

Układ współrzędnych płaskich prostokątnych „2000”

Układ wysokościowy „Kronsztad 86”

Dla aktualizowanego obszaru nie sprawdzono zapisów ujawnionych w Księgach Wieczystych dotyczących obciążeń służebnościami gruntowymi. § 80 ust. 6 rozp. MSWiA z 9 listopada 2011 r. (DZ.U. nr 263 poz.1572)



STAROSTA GORZOWSKI
POWIATOWY OŚRODEK DOKUMENTACJI
GEODEZYJNEJ I KARTOGRAFICZNEJ

W obszarze oznaczonym linią
dokonano aktualizacji treści mapy zasadniczej.
Dokumenty z pomiaru uzupełniającego przyjęto do
zasobu powiatowego w dniu 13.06.2013.

i zaewidencjonowano pod nr(KERG)
NINIEJSZA MAPA MOŻE SŁUżyć DO CELÓW PROJEKTOWYCH.
Projektowane i projekty budowlane wymagające pozwo-
lenia na budowę podlegają wytyczaniu i inwentaryzacji
powykonawczą przez jednostki uprawnione do
wykonywania prac geodezyjnych.

Gorzów Wlkp. 13.06.2013

mgr inż. Piotr Frybata
Kierownik Powiatowego Ośrodka Dokumentacji
Geodezyjnej i Kartograficznej

Gorzów Wlkp., dnia 14 maja 19 91 r.

Nr 24/91/Gw.

**DECYZJA O STWIERDZENIU PRZYGOTOWANIA ZAWODOWEGO
do pełnienia samodzielnych funkcji technicznych w budownictwie**

Na podstawie § 2 ust.1 pkt.1 i § 13 ust. 1 pkt. 1 lit. -

rozporządzenie Ministra Gospodarki Terenowej i Ochrony Środowiska z dnia 20 lutego 1975 r.

w sprawie samodzielnych funkcji technicznych w budownictwie (Dz. U. Nr 8, poz. 46) stwierdza

się, że: Obywatel(~~ka~~) ANDRZEJ WÓJCIK
(imię i nazwisko)mgr inż.architekt

(tytuł naukowy — zawodowy)

urodzony(~~a~~) dnia 11.10. 19 59 r. w Sandomierzu

posiada przygotowanie zawodowe upoważniające do wykonywania samodzielnych funkcji

projektanta

(rodzaj funkcji)

w specjalności architektonicznej
(rodzaj specjalności techniczno-budowlanej)w zakresie pełnym

(specjalizacja zawodowa)

Obywatel(ka) mgr inż.arch. ANDRZEJ WÓJCIK jest upoważniony(a) do
(imię i nazwisko)

- 1) sporządzania projektów w zakresie rozwiązań:
 - a) architektonicznych wszelkich obiektów budowlanych,
 - b) na podstawie § 4 ust.1 cyt.rozporządzenia - konstrukcyjno-budowlanych obiektów budowlanych w budownictwie osób fizycznych - z wyłączeniem konstrukcji fundamentów głębokich i trudniejszych konstrukcji statycznie niewyznaczalnych;
- 2) na podstawie § 4 ust.2 i § 7 cyt.rozporządzenia - w budownictwie osób fizycznych - do kierowania, nadzorowania i kontrolowania budowy, kierowania i kontrolowania wytwarzania konstrukcyjnych elementów budowlanych oraz oceniania i badania stanu technicznego obiektów budowlanych - z wyłączeniem konstrukcji fundamentów głębokich i trudniejszych konstrukcji statycznie niewyznaczalnych. - - - - -



Z up. WOJEWODY

mgr inż. arch. Roman Rycka
Dyrektor Wydziału
Gospodarki Przestrzennej
(podpis i pieczęć)



IZBA ARCHITEKTÓW
RZECZYPOSPOLITEJ POLSKIEJ

Lubuska Okręgowa Rada Izby Architektów RP

ZAŚWIADCZENIE - ORYginał

(wypis z listy architektów)

Lubuska Okręgowa Rada Izby Architektów RP zaświadcza, że:

mgr inż. arch. ANDRZEJ MAREK WÓJCIK

posiadający kwalifikacje zawodowe do pełnienia samodzielnych funkcji technicznych w budownictwie w specjalności architektonicznej i w zakresie posiadanych uprawnień nr **24/91/GW**, jest wpisany na listę członków Lubuskiej Okręgowej Izby Architektów RP pod numerem: **LU-0014**.

Członek czynny od: 28-02-2002 r.

Data i miejsce wygenerowania zaświadczenia: 21-04-2015 r. Gorzów Wlkp.

Zaświadczenie jest ważne do dnia: **30-06-2015 r.**

Podpisano elektronicznie w systemie informatycznym Izby Architektów RP przez:
Paweł Kochański, Przewodniczący Okręgowej Rady Izby Architektów RP.

Nr weryfikacyjny zaświadczenia:

LU-0014-33D4-6FEE-2651-9Y9F

JA, NIŻEJ PODPISANY

MGR INŻ ARCH. ANDRZEJ WÓJCIK,
UPR. BUD. NR 24/91/GW
W SPECJALNOŚCI ARCHITEKTONICZNEJ
W ZAKRESIE PEŁNYM,


OŚWIADCZAM, IŻ NINIEJSZY PROJEKT BUDOWLANY:

Budynok 

~~Wiatra~~ - obiekt na sprzęt produkcyjny na terenie

Zespołu Składowic Lasów Państwowych wraz z zagospodarowaniem terenu
przy ul. Leśnej w Nowinach Wielkich,
działka nr ewid. 870, obręb 8 Nowiny Wielkie, gmina Witnica,

ZOSTAŁ SPORZĄDZONY ZGODNIE Z OBOWIĄZUJĄCYMI
PRZEPISAMI ORAZ ZASADAMI WIEDZY TECHNICZNEJ.


.....
podpis

GORZÓW WLKP.

03.02.2014 r.

Gorzów Wlkp., dnia 14 maja 1991 r.

Nr 40/91/Gw.

**DECYZJA O STWIERDZENIU PRZYGOTOWANIA ZAWODOWEGO
do pełnienia samodzielnych funkcji technicznych w budownictwie**

Na podstawie § 2 ust. 1 pkt. 1 i § 13 ust. 1 pkt. 2 lit. -

rozporządzenie Ministra Gospodarki Terenowej i Ochrony Środowiska z dnia 20 lutego 1975 r.

w sprawie samodzielnych funkcji technicznych w budownictwie (Dz. U. Nr 8, poz. 46) stwierdza

się, że: Obywatel(~~ka~~) DARIUSZ P I T A S

(imię i nazwisko)

mgr inż. budownictwa

(tytuł naukowy — zawodowy)

urodzony(~~a~~) dnia 5.08. 19 59 r. w Gorzowie Wlkp.

posiada przygotowanie zawodowe upoważniające do wykonywania samodzielnych funkcji

projektanta

(rodzaj funkcji)

w specjalności konstrukcyjno-budowlanej

(rodzaj specjalności techniczno-budowlanej)

w zakresie pełnym - - - - -

(specjalizacja zawodowa)

W.A. Kr. 184-14 r. MA-BUA/14 22.000 szl.

BN-14 11-81 22.000

*Zgodnie z opiniami***PROJEKTANT BUDOWNICTWA**

mgr inż. Dariusz Pitas

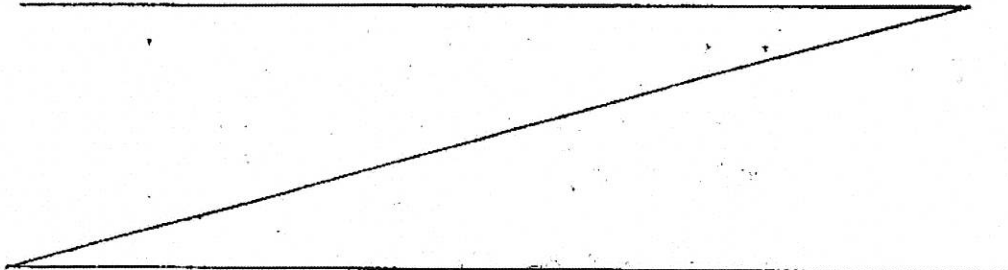
upr. bud. nr 40/91/GW

ul. Ogrodniczych 12

66-400 Gorzów Wlkp.

Obywatel(~~ka~~) mgr inż. DARIUSZ PITAS jest upoważniony(a) do:
(imię i nazwisko)

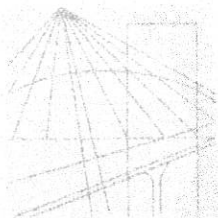
- 1) sporządzania projektów w zakresie rozwiązań konstrukcyjno-budowlanych budynków oraz innych budowli - z wyłączeniem linii, węzłów i stacji kolejowych, dróg oraz lotniskowych dróg startowych i manipulacyjnych, mostów, budowli hydrotechnicznych i melioracji wodnych;
- 2) na podstawie § 6 ust.3 cyt.rozporządzenia - do sporządzania w budownictwie osób fizycznych projektów w zakresie rozwiązań architektonicznych:
 - a) budynków inwentarskich i gospodarczych, adaptacji projektów typowych i powtarzalnych innych budynków oraz sporządzania planów zagospodarowania działki związanych z realizacją tych budynków,
 - b) budowli nie będących budynkami;
- 3) na podstawie § 4 ust.2 i § 7 cyt.rozporządzenia, w budownictwie osób fizycznych - do kierowania, nadzorowania i kontrolowania budowy, kierowania i kontrolowania wytwarzania konstrukcyjnych elementów budowlanych oraz oceniania i badania stanu technicznego obiektów budowlanych. - - - - -



Z up. WOJEWODY

mgr inż. arch. Roman Myka
Dyrektor Wydziału
Gospodarki Przemysłowej
(podpis i pieczęć)





LUBUSKA OKRĘGOWA IZBA INŻYNIERÓW BUDOWNICTWA

ul. Kazimierza Wielkiego nr 10. 66-400 Gorzów Wlkp.
tel. 95 720 15 38 fax 95 720 77 17 e-mail: lbs@lbs.piib.org.pl

Gorzów Wlkp., 12 sierpnia 2014 r.

ZAŚWIADCZENIE

Pan/Pani **Dariusz Pitas**

miejsce zamieszkania: **ul. Działyńskich 12;
66-400 Gorzów Wlkp.**

jest członkiem Lubuskiej Okręgowej Izby Inżynierów Budownictwa

o numerze ewidencyjnym: **LBS/BO/2359/01**

i posiada wymagane ubezpieczenie od odpowiedzialności cywilnej.

Niniejsze zaświadczenie jest ważne od **1 lipca 2014 r. do 31 grudnia 2014 r.**



PRZEWODNICZĄCY
OKRĘGOWEJ RADY
Lubuskiej Okręgowej Izby Inżynierów Budownictwa

mgr inż. Andrzej Cegiełnik

(pieczęć i podpis przewodniczącego LOIIB)

JA, NIŻEJ PODPISANY

MGR INŻ DARIUSZ PITAS,

UPR. BUD. NR 40//91/GW

W SPECJALNOŚCI KONSTRUKCYJNO-BUDOWLANEJ

W ZAKRESIE PEŁNYM,

OŚWIADCZAM, IŻ NINIEJSZY PROJEKT BUDOWLANY:

 ~~Wiatra~~

- obiekt na sprzęt produkcyjny na terenie

Zespołu Składowic Lasów Państwowych wraz z zagospodarowaniem terenu

przy ul. Leśnej w Nowinach Wielkich,

działka nr ewid. 870, obręb 8 Nowiny Wielkie, gmina Witnica,

ZOSTAŁ SPORZĄDZONY ZGODNIE Z OBOWIĄZUJĄCYMI

PRZEPISAMI ORAZ ZASADAMI WIEDZY TECHNICZNEJ.



.....
podpis

GORZÓW WLKP.

03.02.2014 r.

OPIS TECHNICZNY

DANE OGÓLNE

mgr inż. arch. Andrzej Wójcik

◆ Przedmiot opracowania

Przedmiotem opracowania jest projekt budowlany ~~wiaty~~ - obiektu na sprzęt produkcyjny na terenie Zespołu Składcich Lasów Państwowych, ul Leśna, 66-460 Nowiny Wlk., działka nr ewid. 870, obręb 8, gmina Witnica.

uprawniony projektant
w specjalności architektonicznej
w pełnym zakresie
nr ewid. upr. 24/91/Gw

Budynki

• Bilans terenu

Powierzchnia zabudowy projektowanej202,10 m²

INWESTOR

Zespół Składcich Lasów Państwowych w Stargardzie Szczecińskim
ul. Wojska Polskiego 119, 73-110 Stargard Szczeciński

LOKALIZACJA

Teren lokalizacji znajduje się w miejscowości Nowiny Wielkie, działka nr ewid. 870, obręb 8, gmina Witnica.

ZAGOSPODAROWANIE ISTNIEJĄCE

◆ Budynki

Budynek biurowo-gospodarczy.

◆ Budowle

Brak.

◆ Obiekty małej architektury

Brak.

◆ Urządzenia budowlane

- Ogrodzenie całej działki.
- Dojazd i dojście o nawierzchni utwardzonej.
- Plac sanitarny (śmietnik) zlokalizowany przy dojściu do budynku.
- Instalacje zewnętrzne.

◆ Zieleń

Zieleń niska pielęgnowana.

◆ Ukształtowanie

Teren lokalizacji jest płaski, rzędna terenu wynosi od 18,8 do 19,1 m n.p.m.

UŻYTKOWANIE ISTNIEJĄCE

Teren użytkowany jako Zespół Składowy Lasów Państwowych.

UŻYTKOWANIE PROJEKTOWANE

Nie zmienia się użytkowania istniejącego.

ZAGOSPODAROWANIE PROJEKTOWANE

♦ Budynki

Projektuje się wiaty na sprzęt produkcyjny według niniejszego projektu budowlanego.

mgr inż. arch. Andrzej Wójcik

uprawniony projektant
w specjalności architektonicznej
nr ewid. upr. 24/51/GW

- Zestawienie parametrów projektowanej rozbudowy

Ilość kondygnacji.....	1
Szerokość.....	12,41 m
Długość.....	116,2,5 m
Wysokość.....	5,655 m
Powierzchnia zabudowy.....	202,10 m ²
Powierzchnia netto.....	187,92 m ²
Kubatura.....	1076,97 m ³

- Rozwiązania funkcjonalne i architektoniczne

Według części rysunkowej.

- Rozwiązania konstrukcyjno-materialowe

Założenia do projektowania

Przyjęto założenia do projektowania zgodnie z:

PN-82/B-02000 Obciążenia budowli. Zasady ustalania wartości.

PN-82/B-02001 Obciążenia budowli. Obciążenia stałe.

PN-82/B-02003 Obciążenia budowli. Podstawowe obciążenia technologiczne i montażowe.

PN-80/B-02010/Az1:2006 Obciążenia w obliczeniach statycznych. Obciążenie śniegiem.

PN-77/B-02011/Az1:2009 Obciążenia w obliczeniach statycznych. Obciążenie wiatrem.

PN-81/B-03020 Grunty budowlane Posadowienie bezpośrednie budowli. Obliczenia styczne i projektowanie.

PN-B-03264:2002 Konstrukcje betonowe, żelbetowe i sprężone. Obliczenia statyczne i projektowanie.

PN-B-03002:1999 Konstrukcje murowe niezbrojone. Projektowanie i obliczanie.

Na podstawie opinii geotechnicznej przyjęto pierwszą kategorię geotechniczną

Elementy konstrukcyjne – Podstawowe wyniki obliczeń

Fundamenty

Projektuje się posadowienie bezpośrednie na stopach żelbetowych wylewanych na budowie z betonu C16-20. Zbrojenie z prętów ze stali A-III 4 x #16, strzemiona ze stali A-0 #6 co 15cm

Podłoża na gruncie

Beton C16-20 o gr. 20 cm na podkładzie z piasku stabilizowanego warstwami o gr. min.20cm (do rzędnej gruntu rodzimego bez humusu).

Ściany

Ściany z blachy trapezowej o gr 0,75 mm w kolorze zielonym.

Wieżba dachowa

Stalowa

Stolarka

Stolarka drzwiowa - wrota stalowe z kształtowników stalowych prostokątnych zamkniętych (rury prostokątne) 100 x 50 x 3, z zewnątrz blacha trapezowa, jak na ściany, wyposażone w mocowania zabezpieczające przed otwarciem w dolnej i górnej części

♦ Budowle

Nie projektuje się.

♦ Obiekty małej architektury

Nie projektuje się.

♦ Urządzenia budowlane

Nie projektuje się.

♦ Zieleń

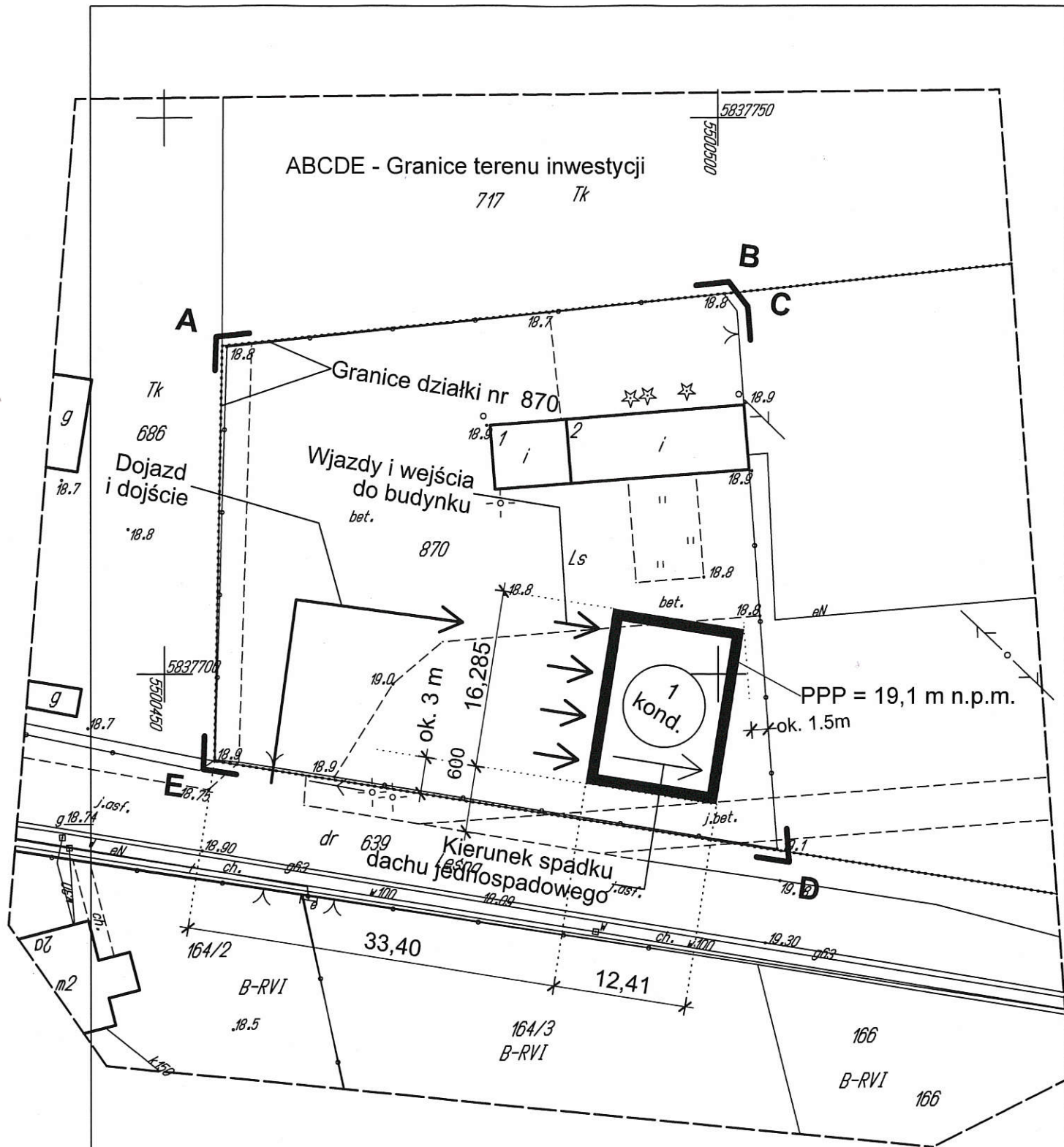
Nie projektuje się.

♦ Ukształtowanie terenu

Nie zmienia się istniejącego ukształtowania terenu.

Opracował Andrzej Wójcik


mgr inż. arch. Andrzej Wójcik
uprawniony projektant
w specjalności architektonicznej
w pełnym zakresie
nr ewid. upr. 24/91/Gw

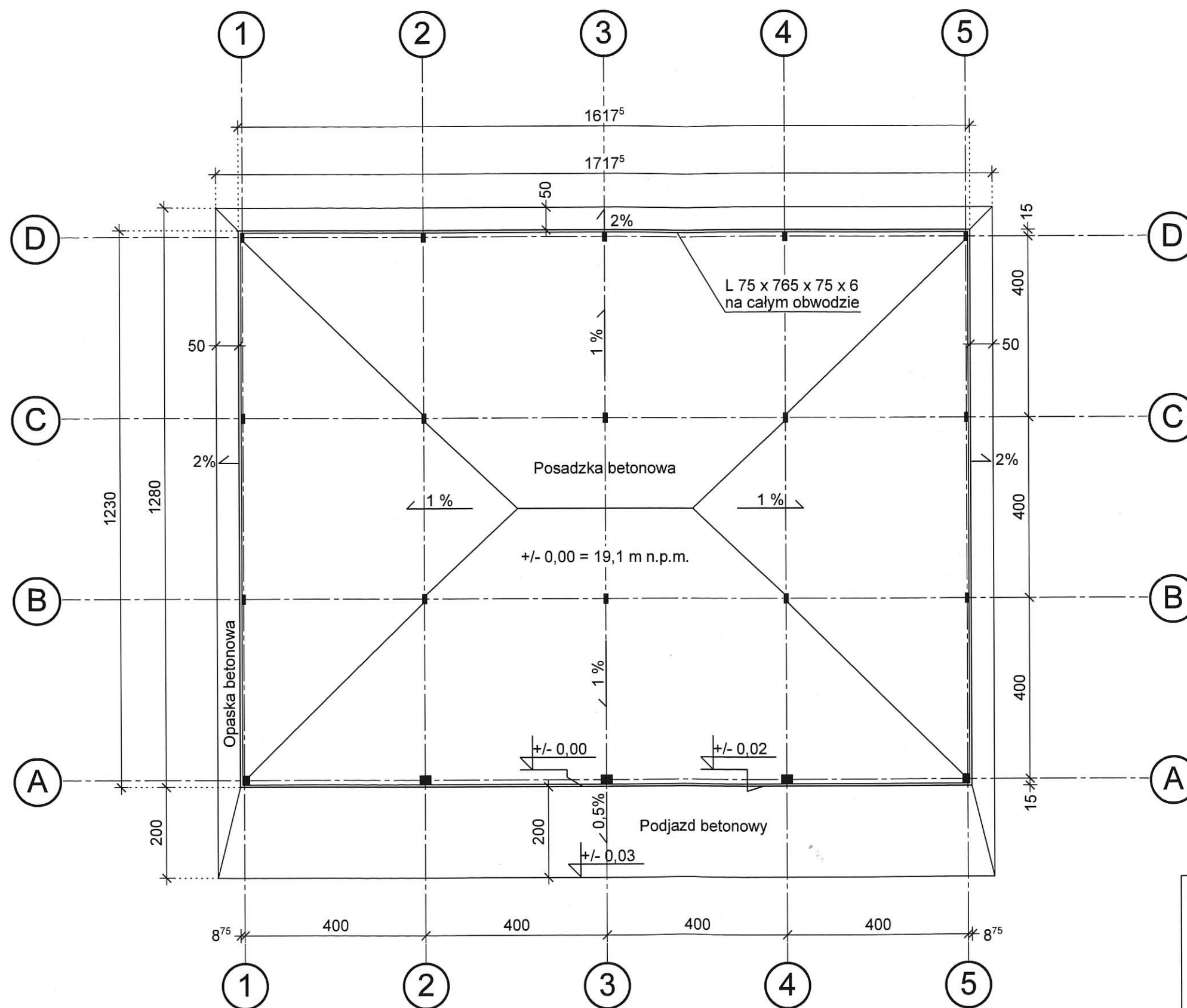


mgr inż. arch. Andrzej Wójcik

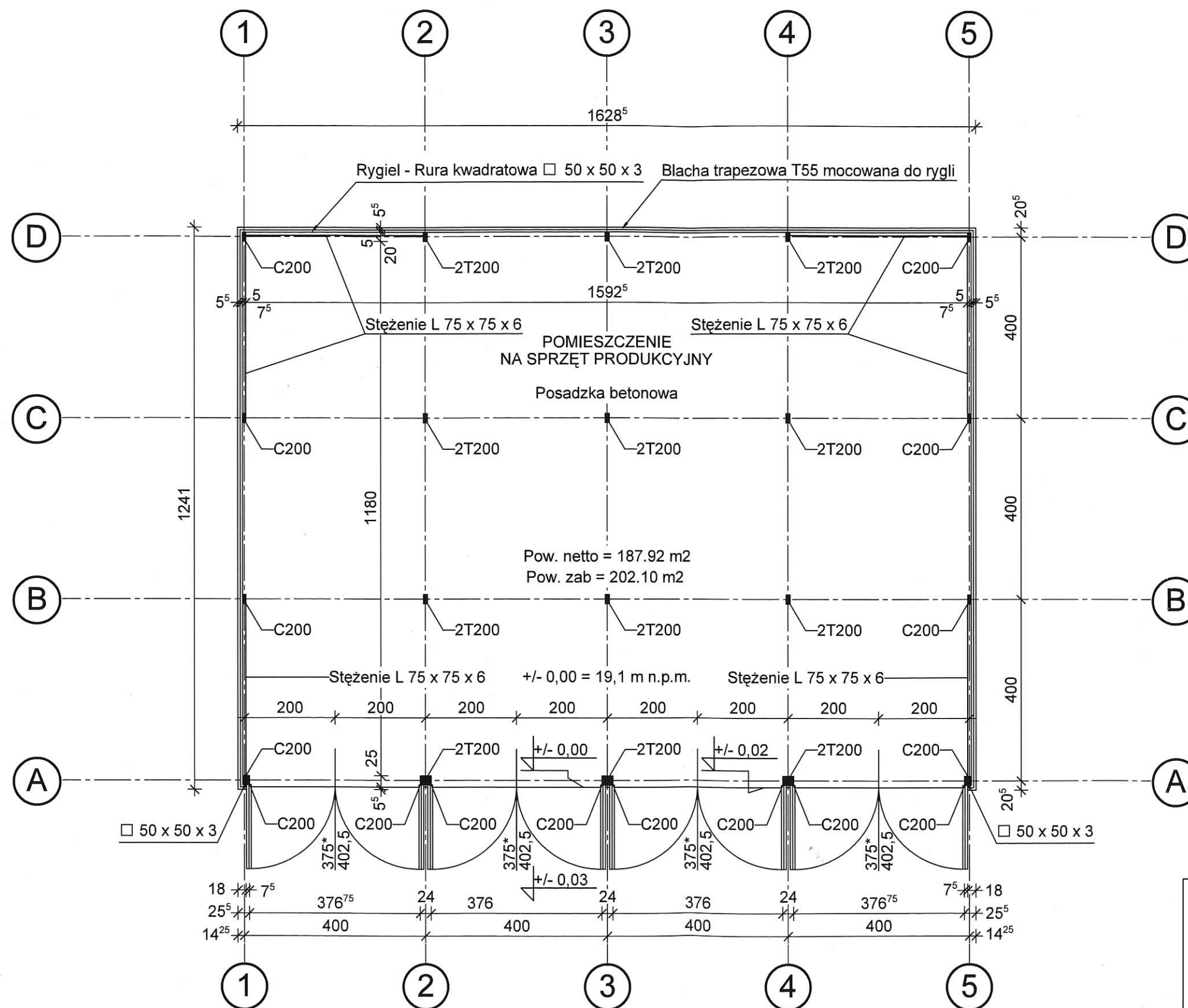
Budynek

uprawniony projektant
w specjalności architektonicznej
w zakresie pełnym
nr ewid. upr. 24/91/Gw

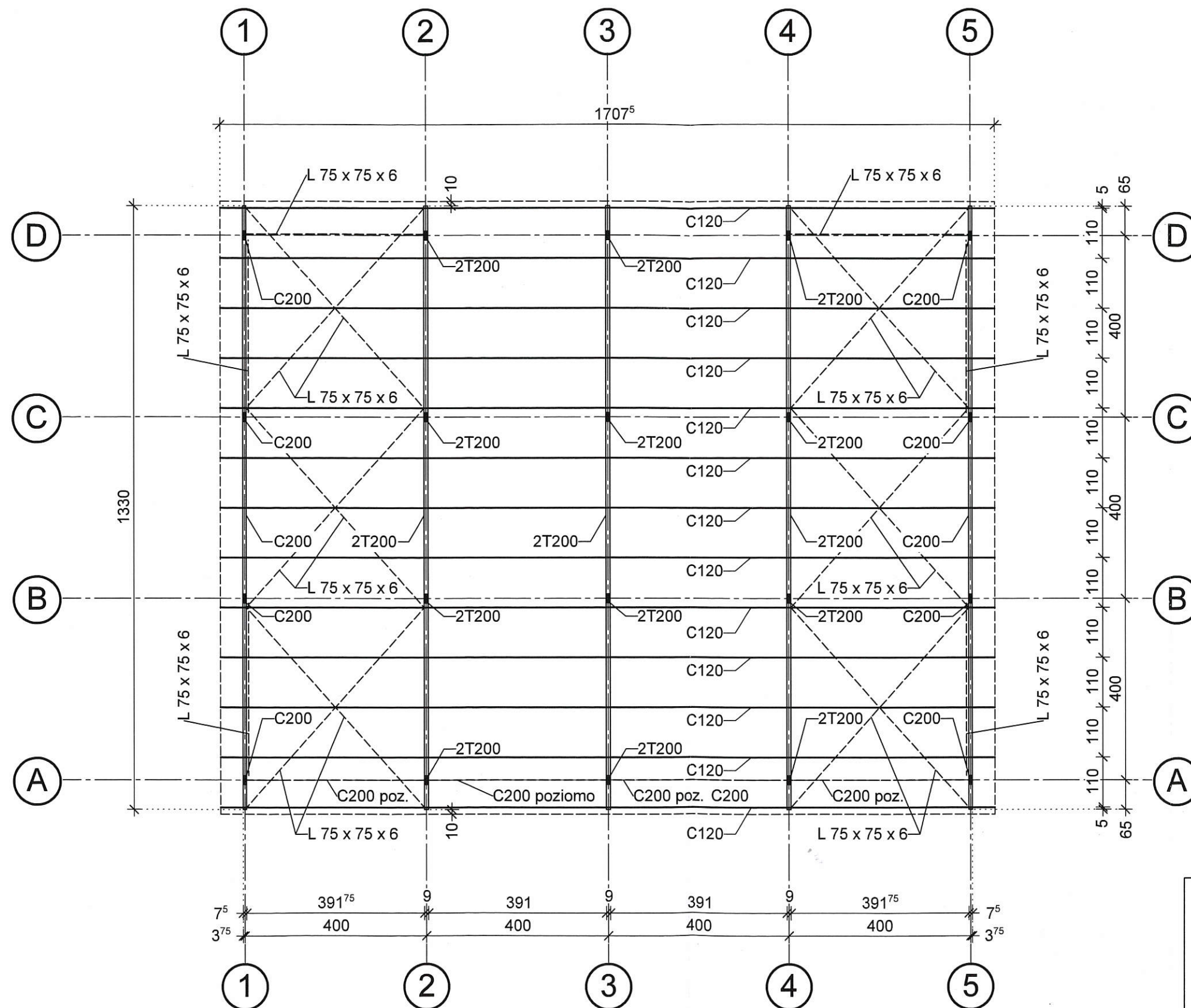
Obiekt	Wiatra - obiekt na sprzęt produkcyjny na terenie Zespołu Składców Lasów Państwowych, ul Leśna, 66-460 Nowiny Wlk., działka nr ewid. 870, obręb 8, gmina Witnica	Data 31.12.2014
Treść	Projekt zagospodarowania terenu	Skala 1 : 500
Projektant	mgr. inż. arch. Andrzej Wójcik upr. bud. nr 24/91/Gw w specjalności architektonicznej w zakresie pełnym	Arkusz 1 R2



Obiekt	Budynek - obiekt na sprzęt produkcyjny na terenie Zespołu Składowych Lasów Państwowych, ul Leśna, 66-460 Nowiny Wlk., działka nr ewid. 870, obręb 8, gmina Witnica	Data 31.12.2014
Treść	Rzut posadzki	Skala 1 : 100
Projektant	mgr. inż arch. Andrzej Wójcik upr. bud. nr 24/91/Gw w specjalności architektonicznej w zakresie pełnym	Arkusz 3



Obiekt	Budynek - obiekt na sprzęt produkcyjny na terenie Zespołu Składowych Lasów Państwowych, ul Leśna, 66-460 Nowiny Wlk., działka nr ewid. 870, obręb 8, gmina Witnica	Data 31.12.2014
Treść	Rzut przyziemia	Skala 1 : 100
Projektant	mgr. inż arch. Andrzej Wójcik upr. bud. nr 24/91/Gw w specjalności architektonicznej w zakresie pełnym	Arkusz 4

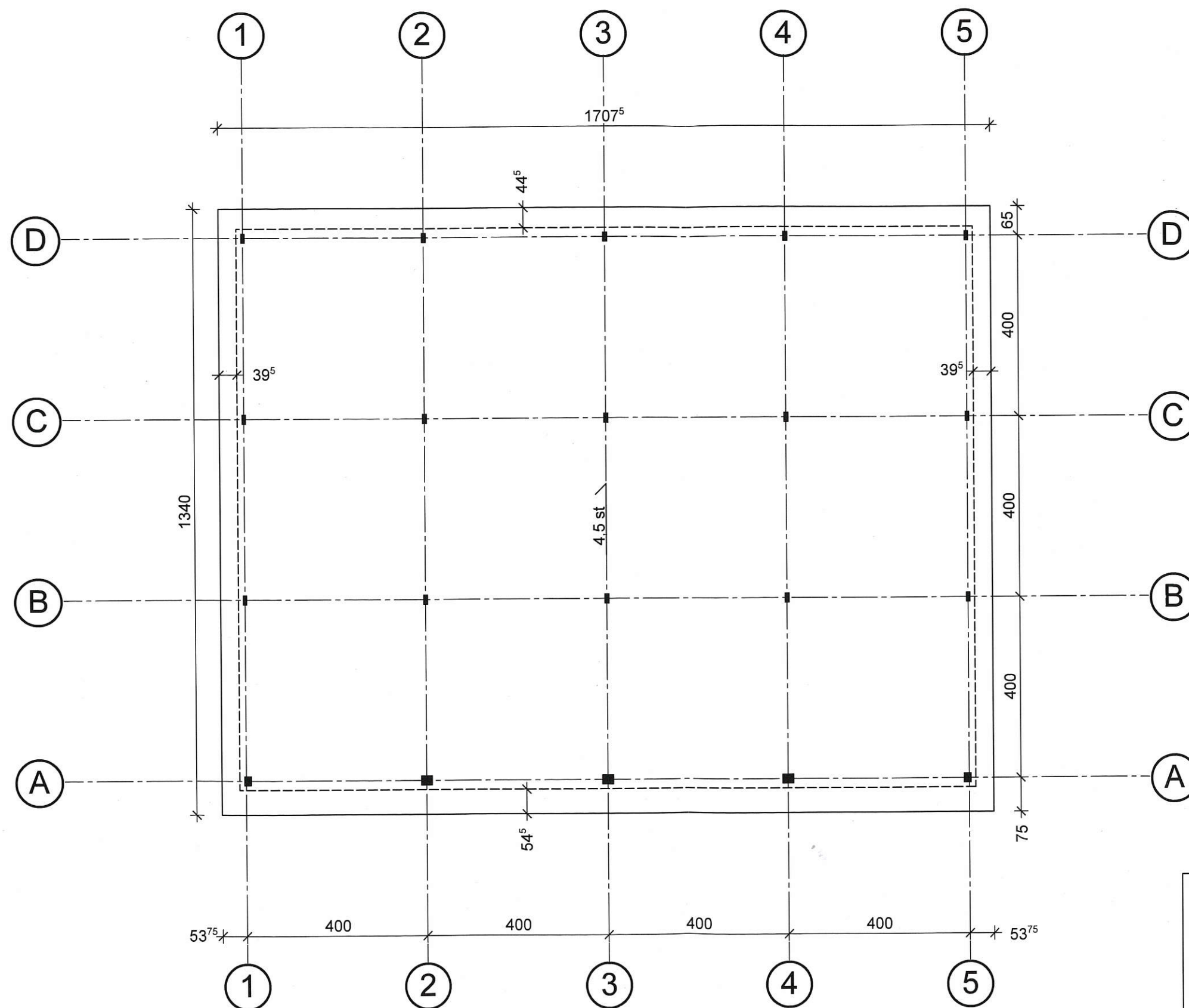


mgr inż. arch. Andrzej...

uprawnienia projektanta
w specjalności architektura
w zakresie...

Budepud...

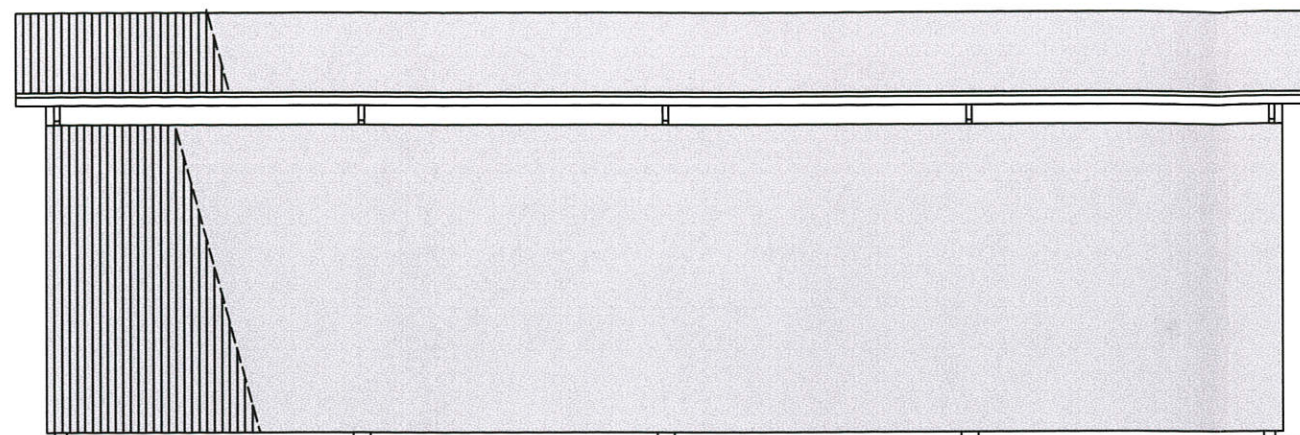
Obiekt	Wiatra - obiekt na sprzęt produkcyjny na terenie Zespołu Składowego Lasów Państwowych, ul Leśna, 66-460 Nowiny Wlk., działka nr ewid. 870, obręb 8, gmina Witnica	Data 31.12.2014
Treść	Rzut więźby Schemat konstrukcyjny	Skala 1 : 100
Projektant	mgr inż. Dariusz Pitas upr. bud. nr 40/91/Gw w specjalności konstr.-bud.j w zakresie pełnym	Arkusz 5 R6



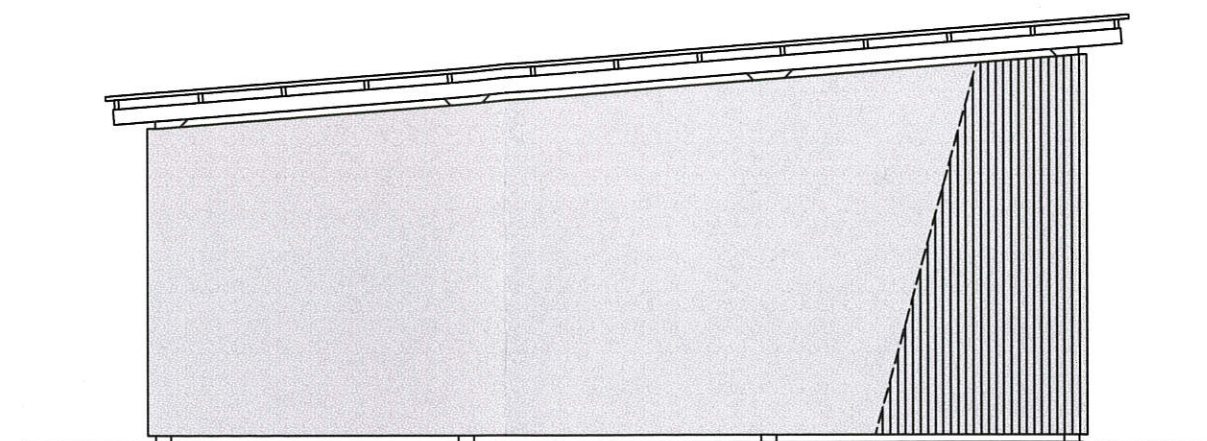
mgr inż. arch. Andrzej Wójcik

Budynki
uprawniony projektant
w specjalności architektonicznej
w pełnym zakresie
nr ewid. upr. 24791/3w

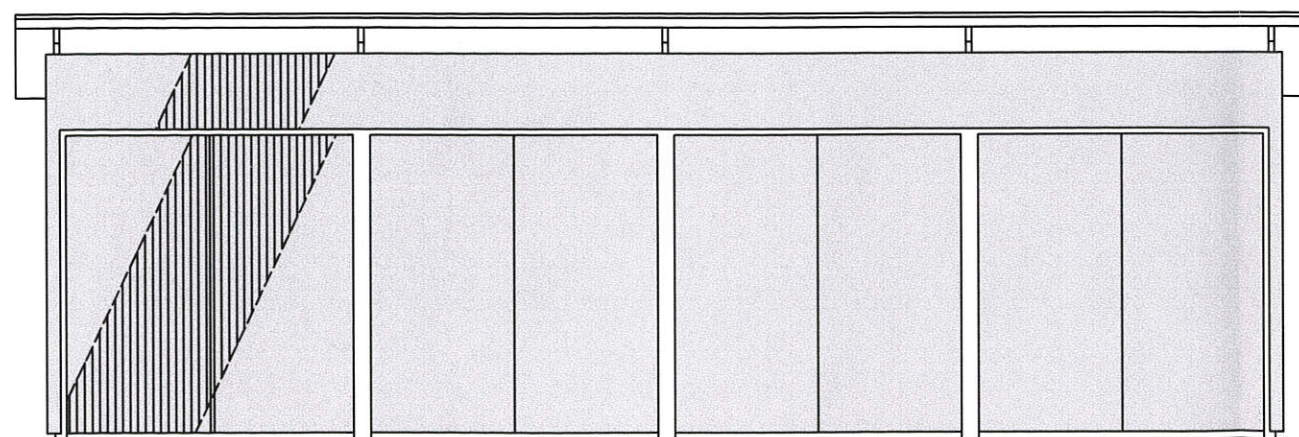
Obiekt	Wiatra - obiekt na sprzęt produkcyjny na terenie Zespołu Składowego Lasów Państwowych, ul Leśna, 66-460 Nowiny Wlk., działka nr ewid. 870, obręb 8, gmina Witnica	Data 31.12.2014
Treść	Rzut dachu	Skala 1 : 100
Projektant	mgr. inż. arch. Andrzej Wójcik upr. bud. nr 24/91/Gw w specjalności architektonicznej w zakresie pełnym	Arkusz 6



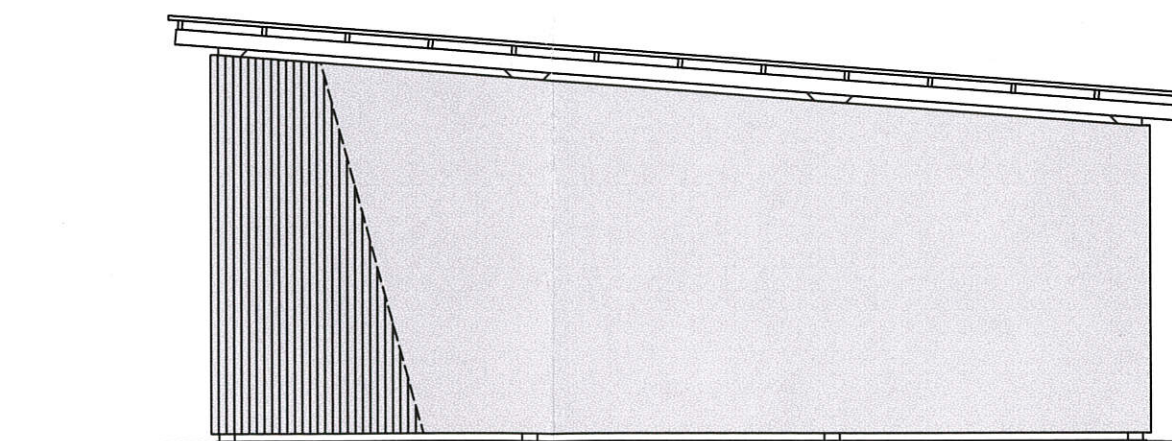
ELEWACJA TYLNA



ELEWACJA BOCZNA



ELEWACJA WEJŚCIOWA



mgr inż. arch. Andrzej Wójcik
ELEWACJA BOCZNA

Budynok

uprawniony projektant
w specjalności architektonicznej
w pełnym zakresie
nr ewid. upr. 24/91/Gw

Obiekt	Wiatła - obiekt na sprzęt produkcyjny na terenie Zespołu Składowego Lasów Państwowych, ul Leśna, 66-460 Nowiny Wlk., działka nr ewid. 870, obręb 8, gmina Witnica	Data 31.12.2014
Treść	Elewacje	Skala 1 : 100
Projektant	mgr. inż. arch. Andrzej Wójcik upr. bud. nr 24/91/Gw w specjalności architektonicznej w zakresie pełnym	Arkusze 8