

## **DOKUMENTACJA FOTOGRAFICZNA**



Fot. Nr 1 Kamienica przy ul. Kanoniczej nr 1. Politechnika im. Tadeusza Kościuszki w Krakowie. Główna sień wejściowa. stan przed konserwacją, grudzień 2014 roku.



Fot. Nr 2 Kamienica przy ul. Kanoniczej nr 1. Politechnika im. Tadeusza Kościuszki w Krakowie. Portal wejścia do kamienicy – próg z piaskowca. Stan przed konserwacją, grudzień 2014 roku.



Fot. Nr 3 Kamienica przy ul. Kanoniczej nr 1. Politechnika im. Tadeusza Kościuszki w Krakowie. Widok złego stanu zachowania posadzki klinkierowej w głównej sieni. Stan przed konserwacją, grudzień 2014 roku.



Fot. Nr 4 Kamienica przy ul. Kanoniczej nr 1. Politechnika im. Tadeusza Kościuszki w Krakowie. Widok piaskowcowych stopni prowadzących z ulicy do wnętrza sieni. Stan przed konserwacją, grudzień 2014 roku.





Fot. Nr 5 Kamienica przy ul. Kanoniczej nr 1. Politechnika im. Tadeusza Kościuszki w Krakowie. Widok złego stanu zachowania posadzki klinkierowej w głównej sieni. Stan przed konserwacją, grudzień 2014 roku.



Fot. Nr 6 Kamienica przy ul. Kanoniczej nr 1. Politechnika im. Tadeusza Kościuszki w Krakowie. Widok portalu między sienią główną a korytarzem i piaskowcowej posadzki. Stan przed konserwacją, grudzień 2014 roku.



Fot. Nr 7 Kamienica przy ul. Kanoniczej nr 1. Politechnika im. Tadeusza Kościuszki w Krakowie. Widok korytarza i zejścia do piwnic. Stan przed konserwacją, grudzień 2014 roku.





Fot. Nr 8 Kamienica przy ul. Kanoniczej nr 1. Politechnika im. Tadeusza Kościuszki w Krakowie. Widok kolumn z dawnego dziedzińca arkadowego. Stan przed konserwacją, grudzień 2014 roku.



Fot. Nr 9 Kamienica przy ul. Kanoniczej nr 1. Politechnika im. Tadeusza Kościuszki w Krakowie. Widok kolumn z dawnego dziedzińca arkadowego. Stan przed konserwacją, grudzień 2014 roku.



Fot. Nr 10 Kamienica przy ul. Kanoniczej nr 1. Politechnika im. Tadeusza Kościuszki w Krakowie. Widok kolumny - głowicy z dawnego dziedzińca arkadowego. Stan przed konserwacją, grudzień 2014 roku.



Fot. Nr 11 Kamienica przy ul. Kanoniczej nr 1. Politechnika im. Tadeusza Kościuszki w Krakowie. Widok kolumny - głowicy z dawnego dziedzińca arkadowego. Stan przed konserwacją, grudzień 2014 roku.





Fot. Nr 12 Kamienica przy ul. Kanoniczej nr 1. Politechnika im. Tadeusza Kościuszki w Krakowie. Widok schodów i portalu prowadzących do piwnicy do pomieszczenia Galerii. Stan przed konserwacją, grudzień 2014 roku.



Fot. Nr 13 Kamienica przy ul. Kanoniczej nr 1. Politechnika im. Tadeusza Kościuszki w Krakowie. Widok schodów i posadzki w pomieszczeniu Galerii – piwnice. Stan przed konserwacją, grudzień 2014 roku.



Fot. Nr 14 Kamienica przy ul. Kanoniczej nr 1. Politechnika im. Tadeusza Kościuszki w Krakowie. Widok schodów i posadzki w pomieszczeniu Galerii – piwnice. Stan przed konserwacją, grudzień 2014 roku.





Fot. Nr 15 Kamienica przy ul. Kanoniczej nr 1. Politechnika im. Tadeusza Kościuszki w Krakowie. Widok portalu prowadzącego z Galerii do korytarza garderoby i magazynu. Stan przed konserwacją, grudzień 2014 roku.





Fot. Nr 16 Kamienica przy ul. Kanoniczej nr 1. Politechnika im. Tadeusza Kościuszki w Krakowie. Widok posadzki w pomieszczeniu magazynu – piwnice. Stan przed konserwacją, grudzień 2014 roku.



Fot. Nr 17 Kamienica przy ul. Kanoniczej nr 1. Politechnika im. Tadeusza Kościuszki w Krakowie. Widok posadzki w pomieszczeniu magazynu – piwnice. Stan przed konserwacją, grudzień 2014 roku.





Fot. Nr 18 Kamienica przy ul. Kanoniczej nr 1. Politechnika im. Tadeusza Kościuszki w Krakowie. Widok portalu prowadzącego z korytarza garderoby i magazynu do Galerii. Stan przed konserwacją, grudzień 2014 roku.



Fot. Nr 19 Kamienica przy ul. Kanoniczej nr 1. Politechnika im. Tadeusza Kościuszki w Krakowie. Widok portalu prowadzącego z korytarza do Galerii. Stan przed konserwacją, grudzień 2014 roku. Widoczne przebarwienia uzupełnień wykonanych w roku 1989 w skutek użycia jako spoiwa kitów Epidianu 5.





Fot. Nr 20 Kamienica przy ul. Kanoniczej nr 1. Politechnika im. Tadeusza Kościuszki w Krakowie. Widok portalu prowadzącego z korytarza do Sali Widowiskowej. Stan przed konserwacją, grudzień 2014 roku. Widoczne przebarwienia uzupełnień wykonanych w roku 1989 w skutek użycia jako spoiwa kitów Epidianu 5.



Fot. Nr 21 Kamienica przy ul. Kanoniczej nr 1. Politechnika im. Tadeusza Kościuszki w Krakowie. Widok portalu prowadzącego z korytarza do Sali Widowiskowej. Stan przed konserwacją, grudzień 2014 roku. Widoczny uszkodzony próg uzupełniany niewłaściwą masą.



Fot. Nr 22 Kamienica przy ul. Kanoniczej nr 1. Politechnika im. Tadeusza Kościuszki w Krakowie. Widok Sali Widowiskowej i portalu prowadzącego do korytarza. Stan przed konserwacją, grudzień 2014 roku. Widoczna posadzka z marmuru morawickiego





Fot. Nr 23 Kamienica przy ul. Kanoniczej nr 1. Politechnika im. Tadeusza Kościuszki w Krakowie. Widok Sali Widowiskowej i portalu prowadzącego do korytarza. Stan przed konserwacją, grudzień 2014 roku. Widoczna posadzka z marmuru morawickiego





]Fot. Nr 24 Kamienica przy ul. Kanoniczej nr 1. Politechnika im. Tadeusza Kościuszki w Krakowie. Widok schodów prowadzących z Sali Widowiskowej i piwnic na parter kamienicy. Stan przed konserwacją, grudzień 2014 roku.



Fot. Nr 25 Kamienica przy ul. Kanoniczej nr 1. Politechnika im. Tadeusza Kościuszki w Krakowie. Widok schodów prowadzących do piwnic: Sali Widowiskowej, garderoby i magazynu oraz po lewej stronie do Restauracji. Stan przed konserwacją, grudzień 2014 roku.



Fot. Nr 26 Kamienica przy ul. Kanoniczej nr 1. Politechnika im. Tadeusza Kościuszki w Krakowie. Widok posadzki w pomieszczeniu Restauracji - piwnice. Stan przed konserwacją, grudzień 2014 roku.





Fot. Nr 27 Kamienica przy ul. Kanoniczej nr 1. Politechnika im. Tadeusza Kościuszki w Krakowie. Widok posadzki w pomieszczeniu nr 2 parteru. Stan przed konserwacją, grudzień 2014 roku.



Fot. Nr 28 Kamienica przy ul. Kanoniczej nr 1. Politechnika im. Tadeusza Kościuszki w Krakowie. Widok polichromii w pomieszczeniu nr 2 na parterze. Widoczne uszkodzenia w postaci zarysowań i wykruszeń poszczególnych warstw technologicznych. Stan przed konserwacją, grudzień 2014 roku.



Fot. Nr 29 Kamienica przy ul. Kanoniczej nr 1. Politechnika im. Tadeusza Kościuszki w Krakowie. Widok posadzki w pomieszczeniu nr 2 parteru. Stan przed konserwacją, grudzień 2014 roku.





Fot. Nr 30 Kamienica przy ul. Kanoniczej nr 1. Politechnika im. Tadeusza Kościuszki w Krakowie. Widok klatki schodowej i schodów prowadzących na I piętro kamienicy. W złym stanie stopnice i destrukty polichromii. Stan przed konserwacją, grudzień 2014 roku.



Fot. Nr 31 Kamienica przy ul. Kanoniczej nr 1. Politechnika im. Tadeusza Kościuszki w Krakowie. Widok klatki schodowej i schodów prowadzących na I piętro kamienicy. W złym stanie stopnice odkute z piaskowca. Stan przed konserwacją, grudzień 2014 roku.



Fot. Nr 32 Kamienica przy ul. Kanoniczej nr 1. Politechnika im. Tadeusza Kościuszki w Krakowie. Widok klatki schodowej i polichromii z połowy XVIII wieku. Stan przed konserwacją, grudzień 2014 roku.

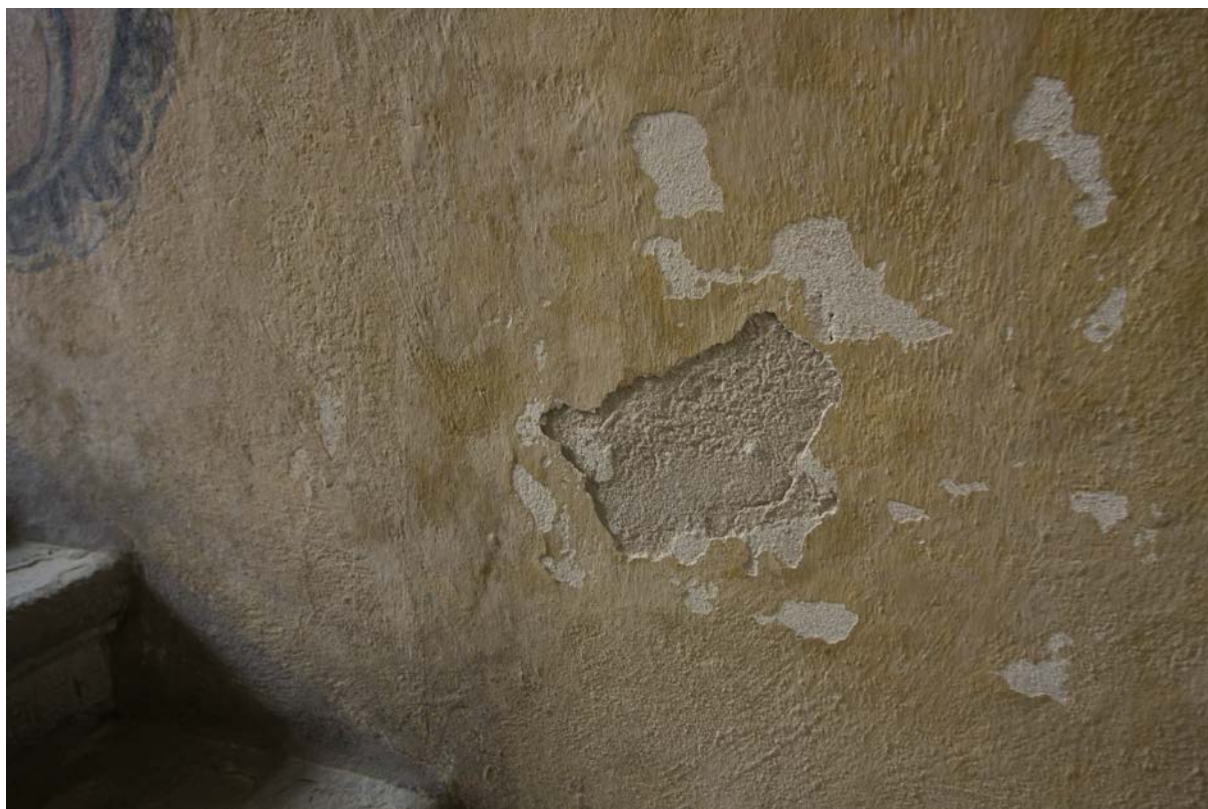




Fot. Nr 33 Kamienica przy ul. Kanoniczej nr 1. Politechnika im. Tadeusza Kościuszki w Krakowie. Widok klatki schodowej i polichromii z połowy XVIII wieku. Widoczne uszkodzenia w postaci odspojień i spęcherzeń i wykruszeń poszczególnych warstw technologicznych. Stan przed konserwacją, grudzień 2014 roku.



Fot. Nr 34 Kamienica przy ul. Kanoniczej nr 1. Politechnika im. Tadeusza Kościuszki w Krakowie. Widok klatki schodowej i polichromii z połowy XVIII wieku. Widoczne uszkodzenia w postaci odspojen i spęcherzeń i wykruszeń poszczególnych warstw technologicznych. Stan przed konserwacją, grudzień 2014 roku.



Fot. Nr 35 Kamienica przy ul. Kanoniczej nr 1. Politechnika im. Tadeusza Kościuszki w Krakowie. Widok klatki schodowej i polichromii z połowy XVIII wieku. Widoczne uszkodzenia w postaci odspojień i spęcherzeń i wykruszeń poszczególnych warstw technologicznych. Stan przed konserwacją, grudzień 2014 roku.





Fot. Nr 36 Kamienica przy ul. Kanoniczej nr 1. Politechnika im. Tadeusza Kościuszki w Krakowie. Widok klatki schodowej i piaskowcowych stopni prowadzących na I i II piętro budynku. Stan przed konserwacją, grudzień 2014 roku.



Fot. Nr 37 Kamienica przy ul. Kanoniczej nr 1. Politechnika im. Tadeusza Kościuszki w Krakowie. Widok klatki schodowej i piaskowcowych stopni prowadzących z I na II piętro budynku. Stan przed konserwacją, grudzień 2014 roku.



Fot. Nr 38 Kamienica przy ul. Kanoniczej nr 1. Politechnika im. Tadeusza Kościuszki w Krakowie. Widok fragmentu posadzki z piaskowca na korytarzu I kamienicy. Stan przed konserwacją, grudzień 2014 roku.





Fot. Nr 39 Kamienica przy ul. Kanoniczej nr 1. Politechnika im. Tadeusza Kościuszki w Krakowie. Widok dekoracji malarskiej z połowy XVIII wieku w pomieszczeniu nr 100 na I piętrze. Stan przed konserwacją, grudzień 2014 roku.



Fot. Nr 40 Kamienica przy ul. Kanoniczej nr 1. Politechnika im. Tadeusza Kościuszki w Krakowie. Widok dekoracji malarskiej z połowy XVIII wieku w pomieszczeniu nr 100 na I piętrze. Stan przed konserwacją, grudzień 2014 roku.



Fot. Nr 41 Kamienica przy ul. Kanoniczej nr 1. Politechnika im. Tadeusza Kościuszki w Krakowie. Widok dekoracji malarskiej z połowy XVIII wieku w pomieszczeniu nr 100 na I piętrze. Widoczne uszkodzenia polichromii, zarysowania, przetarcia i ubicia. Stan przed konserwacją, grudzień 2014 roku.





Fot. Nr 42 Kamienica przy ul. Kanoniczej nr 1. Politechnika im. Tadeusza Kościuszki w Krakowie. Widok dekoracji malarskiej z połowy XVIII wieku w pomieszczeniu nr 100 na I piętrze. Widoczne uszkodzenia polichromii, zarysowania, przetarcia i ubicia. Stan przed konserwacją, grudzień 2014 roku.



Fot. Nr 43 Kamienica przy ul. Kanoniczej nr 1. Politechnika im. Tadeusza Kościuszki w Krakowie. Widok dekoracji malarskiej z połowy XVIII wieku w pomieszczeniu nr 100 na I piętrze. Widoczne uszkodzenia polichromii, zarysowania, przetarcia i ubicia. Stan przed konserwacją, grudzień 2014 roku.



Fot. Nr 44 Kamienica przy ul. Kanoniczej nr 1. Politechnika im. Tadeusza Kościuszki w Krakowie. Widok dekoracji malarskiej z połowy XIX wieku w pomieszczeniu nr 101 na I piętrze. Widoczne uszkodzenia polichromii, zarysowania, przetarcia i ubicia. Stan przed konserwacją, grudzień 2014 roku.





Fot. Nr 45 Kamienica przy ul. Kanoniczej nr 1. Politechnika im. Tadeusza Kościuszki w Krakowie. Widok dekoracji malarskiej z połowy XIX wieku w pomieszczeniu nr 101 na I piętrze. Widoczne uszkodzenia polichromii, zarysowania, przetarcia i ubicia. Stan przed konserwacją, grudzień 2014 roku.



Fot. Nr 46 Kamienica przy ul. Kanoniczej nr 1. Politechnika im. Tadeusza Kościuszki w Krakowie. Widok dekoracji malarskiej z połowy XIX wieku w pomieszczeniu nr 101 na I piętrze. Widoczne uszkodzenia polichromii, zarysowania, przetarcia i ubicia. Stan przed konserwacją, grudzień 2014 roku.



Fot. Nr 47 Kamienica przy ul. Kanoniczej nr 1. Politechnika im. Tadeusza Kościuszki w Krakowie. Widok dekoracji malarskiej z połowy XIX wieku w pomieszczeniu nr 101 na I piętrze. Widoczne uszkodzenia polichromii, niefachowa zatarcia po montażu parapetów, silne zabrudzenia w przyziemiu. Stan przed konserwacją, grudzień 2014 roku.





Fot. Nr 48 Kamienica przy ul. Kanoniczej nr 1. Politechnika im. Tadeusza Kościuszki w Krakowie. Widok dekoracji malarskiej z połowy XIX wieku w pomieszczeniu nr 101 na I piętrze. Widoczne uszkodzenia polichromii, zarysowania, przetarcia i ubicia. Stan przed konserwacją, grudzień 2014 roku.



Fot. Nr 49 Kamienica przy ul. Kanoniczej nr 1. Politechnika im. Tadeusza Kościuszki w Krakowie. Widok dekoracji malarskiej z połowy XIX wieku w pomieszczeniu nr 101 na I piętrze. Widoczne dekoracja sufitu w dość dobrym stanie. Stan przed konserwacją, grudzień 2014 roku.



Fot. Nr 50 Kamienica przy ul. Kanoniczej nr 1. Politechnika im. Tadeusza Kościuszki w Krakowie. Widok dekoracji malarskiej z połowy XIX wieku w pomieszczeniu nr 103 na I piętrze. Widoczne uszkodzenia polichromii, zarysowania, przetarcia i ubicia. Stan przed konserwacją, grudzień 2014 roku.



Fot. Nr 51 Kamienica przy ul. Kanoniczej nr 1. Politechnika im. Tadeusza Kościuszki w Krakowie. Widok dekoracji malarskiej z połowy XIX wieku w pomieszczeniu nr 103 na I piętrze. Widoczne uszkodzenia polichromii, zarysowania, przetarcia i ubicia. Stan przed konserwacją, grudzień 2014 roku.





Fot. Nr 52 Kamienica przy ul. Kanoniczej nr 1. Politechnika im. Tadeusza Kościuszki w Krakowie. Widok dekoracji malarskiej z połowy XIX wieku w pomieszczeniu nr 103 na I piętrze. Widoczne uszkodzenia polichromii, zarysowania, przetarcia i ubicia. Stan przed konserwacją, grudzień 2014 roku.



Fot. Nr 53 Kamienica przy ul. Kanoniczej nr 1. Politechnika im. Tadeusza Kościuszki w Krakowie. Widok dekoracji malarskiej z połowy XIX wieku w pomieszczeniu nr 103 na I piętrze. Widoczne uszkodzenia polichromii, zarysowania, przetarcia i ubicia. Stan przed konserwacją, grudzień 2014 roku.



Fot. Nr 54 Kamienica przy ul. Kanoniczej nr 1. Politechnika im. Tadeusza Kościuszki w Krakowie. Widok dekoracji malarskiej z połowy XIX wieku w pomieszczeniu nr 103 na I piętrze. Widoczne uszkodzenia polichromii, zarysowania, przetarcia i ubicia. Stan przed konserwacją, grudzień 2014 roku.



Fot. Nr 55 Kamienica przy ul. Kanoniczej nr 1. Politechnika im. Tadeusza Kościuszki w Krakowie. Widok dekoracji malarskiej z połowy XIX wieku w pomieszczeniu nr 103 na I piętrze. Widoczne uszkodzenia polichromii, zarysowania, przetarcia i ubicia. Stan przed konserwacją, grudzień 2014 roku.





Fot. Nr 56 Kamienica przy ul. Kanoniczej nr 1. Politechnika im. Tadeusza Kościuszki w Krakowie. Widok biforiowego okna w pomieszczeniu nr 102 na I piętrze.

Niekonsekwentnie zamalowana piaskowcowa kolumna dekorująca okno – powinien być eksponowany kamień. Stan przed konserwacją, grudzień 2014 roku.



Fot. Nr 57 Kamienica przy ul. Kanoniczej nr 1. Politechnika im. Tadeusza Kościuszki w Krakowie. Widok typowych uszkodzeń dla większości ceramicznych posadzek w piwnicy i na parterze kamienicy. Stan przed konserwacją, grudzień 2014 roku.



Fot. Nr 58 Kamienica przy ul. Kanoniczej nr 1. Politechnika im. Tadeusza Kościuszki w Krakowie. Widok typowych uszkodzeń dla większości wykonanych z marmuru morawickiego posadzek w piwnicy i na parterze kamienicy. Stan przed konserwacją, grudzień 2014 roku.





Fot. Nr 59 Kamienica przy ul. Kanoniczej nr 1. Politechnika im. Tadeusza Kościuszki w Krakowie. Widok typowych uszkodzeń dla większości wykonanych z marmuru morawickiego posadzek w piwnicy i na parterze kamienicy. Stan przed konserwacją, grudzień 2014 roku.