

UPROSZCZONA DOKUMENTACJA PROJEKTOWO- KOSZOTRYSOWA
Naprawa drogi nr 73 w Leśnictwie Sienica- Nadleśnictwo Złocieniec

Egz. nr

ZAMAWIAJĄCY:	Nadleśnictwo Złocieniec ul. Myczkowskiego 2 78-520 Złocieniec
JEDNOSTKA PROJEKTOWA	MILAG MICHAŁ ŁAGA Żółte 27; 78-500 Drawsko Pomorskie
TYTUŁ	Naprawa drogi nr 73 w Leśnictwie Sienica- Nadleśnictwo Złocieniec

Data opracowania	(imię nazwisk)	Podpis
08.2017	Opracował: Michał Łaga	mgr inż. Michał Łaga upr. nr POM/0096/OWOM/13 upr. nr ZAP/0120/OWOK/14 upr. nr ZAP/0178/WBD/16
	Projektant: Karol Seroka Nr upr. POM/0277/PWOD/12	mgr inż. Karol Seroka uprawnienia udzielenie do projektowania i kierowania robotami ziemnymi bezo graniczeń w specjalności drogowej Nr ewid. POM/0277/PWOD/12

SPIS TREŚCI:

1 CZĘŚĆ OPISOWA

- 1.1 INWESTOR
- 1.2 PODSTAWA OPRACOWANIA
- 1.3 PRZEDMIOT OPRACOWANIA
- 1.4 LOKALIZACJA
- 1.5 CEL I ZAKRES PRAC.
- 1.6 STAN ISTNIEJĄCY.
- 1.7 STAN PROJEKTOWANY
 - 1.7.1 ETAP 1: ODTWORZENIE ROWU
 - 1.7.2 ETAP 2: NAPRAWA LOKALNYCH UBYTKÓW W NAWIERZCHNI KŁSM O GRUBOŚCI 8CM
 - 1.7.3 ETAP 3: NAPRAWA LOKALNYCH UBYTKÓW W NAWIERZCHNI KŁSM O GRUBOŚCI 15CM
 - 1.7.4 ETAP 4: USUNIĘCIE ZASTOIN WODY POPRZECZ WYNIESIENIE NIWELETY DROGI
 - 1.7.5 ETAP 1: PROFILOWANIE DROGI
- 1.8 UWAGI I ZALECENIA

1 CZĘŚĆ OPISOWA

1.1 Inwestor

Nadleśnictwo Złocenie

ul. Myszkowskiego 2

78-520 Złoceniec

1.2 Podstawa opracowania

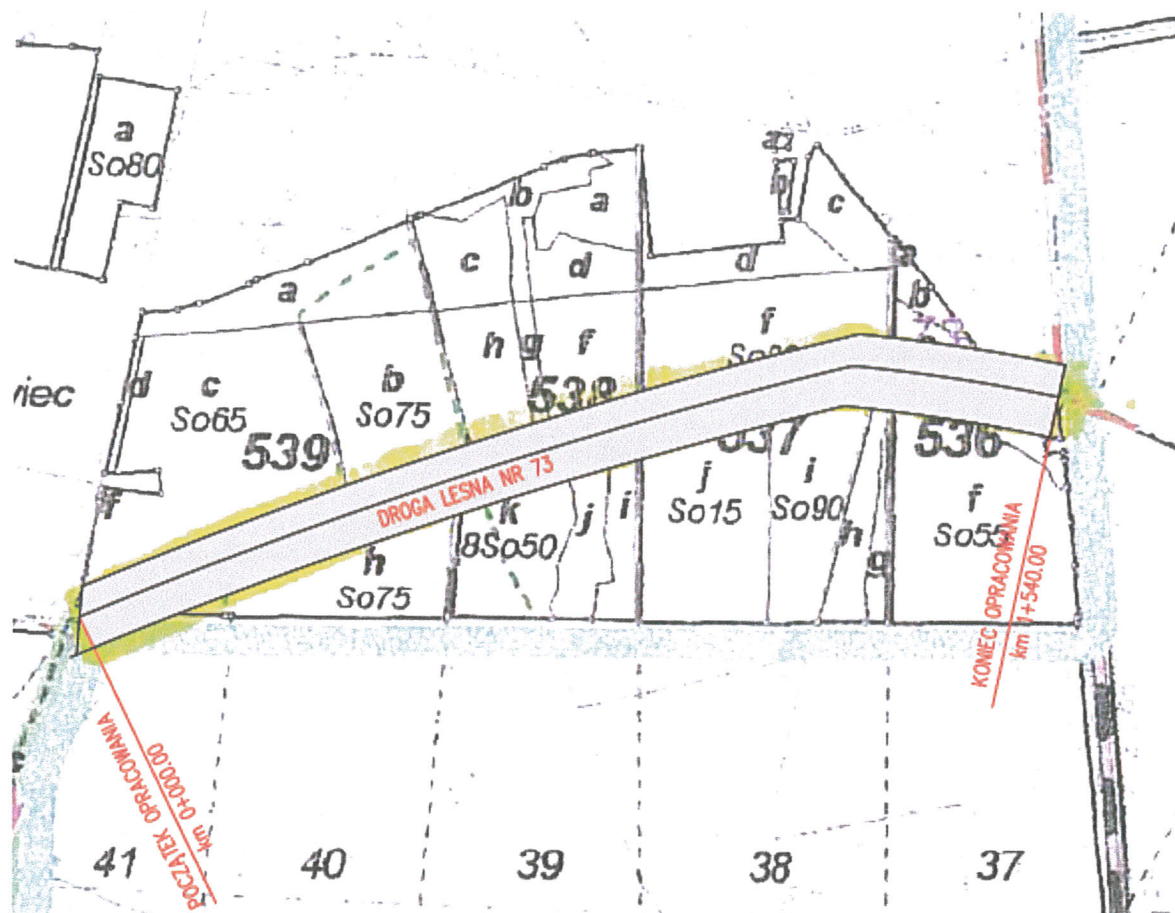
- Ustawa Prawo budowlane, z dnia 07 lipca 1994 r., Dz. U. z 2013 r. poz. 1049 z późn. zmianami
- Rozporządzenie Ministra Infrastruktury w sprawie warunków technicznych, jakim powinny odpowiadać budynki i ich usytuowanie, z dnia 12 kwietnia 2002 r., Dz. U. z 2003 r. nr 75 poz. 690, z późniejszymi zmianami.
- Rozporządzenie Ministra Transportu i Gospodarki Morskiej z dnia 02.03.1999 w sprawie warunków technicznych, jakim powinny odpowiadać drogi publiczne i ich usytuowanie (Dz. U. Nr 43 z 14 maja 1999 r.)
- „Poradnik techniczny – Drogi Leśne ” Warszawa-Bedoń 2006, Rozporządzenie Ministra Środowiska z dnia 22 marca 2006 r w sprawie szczegółowych zasad zabezpieczenia przeciwpożarowego lasów
- Wytyczne prowadzenia robót drogowych w lasach Bedoń 2013.
- Aktualne normy, wytyczne i katalogi stosowane w budownictwie drogowym
- Wizja lokalna.

1.3 Przedmiot opracowania

Przedmiotem opracowania jest wykonanie naprawy drogi nr 73 w Leśnictwie Sienica na terenie Nadleśnictwa Złoceniec.

1.4 Lokalizacja

Województwo zachodniopomorskie, Leśnictwo Sienica, Nadleśnictwo Złoceniec.



1.5 Cel i zakres prac.

Zakres prac rozpoczyna się od skrzyżowania z drogą (Miroslawiec Górny- Lotnisko Miroslawiec), gdzie od krawędzi skrzyżowania, ma miejsce początek lokalnego kilometrażu zgodnie z poniższym opracowaniem do granicy z Nadleśnictwem Miroslawiec

Zakres prac ma na celu naprawę drogi leśnej polegającej na:

- wyeliminowanie przyczyn tworzenia się deformacji,
- odtworzenie istniejących rowów,
- osuszenie wybojów, wybranie plastycznego oraz wypłukanego gruntu,
- korekcie trasy w profilu podłużnym i poprzecznym ze względu na zaleganie wód opadowych,
- usunięcie zastoin wody poprzez wyniesienie niwelety drogi.

1.6 Stan istniejący.

Opisywany odcinek drogi leśnej nr 73 podlegający naprawie posiada jezdnię gruntowo żwirową o łącznej długości 1540mb. Wymagana szerokość 3,0m oraz pobocza 0,5m.

Ponieważ droga jest intensywnie użytkowana ze względu na prowadzoną gospodarkę leśną, jej nawierzchnia ulega stopniowemu zniszczeniu i degradacji. Są to głównie lokalne uszkodzenia w postaci

zastoisk wody. Również ze względu na brak odpowiednich spadków podłużnych i poprzecznych oraz braku prawidłowego odprowadzenia wody do rowów (brak poboczy oraz zanik rowów powoduje, że wody opadowe penetrują nawierzchnie i zalegają na drodze), brak dalszego przeciwdziałania będzie powodował znacznie większą degradację istniejącej nawierzchni.

Stan typowych elementów które podlegają naprawie przedstawiono poniżej:



Rys. 1. km 0+000. Początek zakresu robót



Rys. 2. km 0+060 Lokalne ubytki



Rys. 3. km 0+300 - 0+330. Brak spadków poprzecznych powodujący zaleganie wód opadowych



Rys. 4. km 0+600 – 0+640. Brak spadków poprzecznych powodujący zaleganie wód opadowych- konieczność wykonania dodatkowo warstwy odsączającej z piasku.



Rys. 5. km 1+540. Koniec zakresu opracowania

1.7 Stan projektowany

W wyniku przedstawionych typowych uszkodzeń podlegających naprawie ustala się następujący zakres prac naprawczych:

1.7.1 ETAP 1: Odtworzenie rowu

- wykonanie rowu trójkątnego z dnem wyokrąglonym łukiem kołowym o promieniu 0,5m i nachyleniu skarp 1:1,5 oraz głębokości 0,3m – prawa strona jezdni,

Lokalizacja miejsc remontu:

- km 0+380 – 0+430

1.7.2 ETAP 2: Naprawa lokalnych ubytków w nawierzchni KŁSM o grubości 8cm

W ramach prac przewiduje się lokalne naprawy ubytków jezdni oraz ich profilowanie w następujący sposób:

- osuszenie wybojów, wybranie i wrzucenie plastycznego oraz wypłukanego gruntu,
- wypełnienie lokalnie odcinków oraz wybojów materiałem jaki jest w istniejącej nawierzchni tzn. kruszywem o uziarnieniu 0-31,5 mm o grubości warstwy 8cm po zagęszczeniu wraz z nadaniem spadków poprzecznych.

Lokalizacja miejsc naprawy:

Wyrównanie KŁSM 0-31,5 gr. 8cm				
Lokalizacja		Powierzchnia		
km	km	L [m]	B [m]	P [m ²]
60	70	10	3	30
230	250	20	3	60
520	530	10	3	30
SUMA [m ²]				120

1.7.3 ETAP 3: Naprawa lokalnych ubytków w nawierzchni KŁSM o grubości 15cm

W ramach prac przewiduje się lokalne naprawy ubytków jezdni występujące na całej szerokości oraz ich profilowanie poprzez nadanie spadków poprzecznych i podłużnych w następujący sposób:

- osuszenie wybojów, wybranie i wrzucenie plastycznego oraz wypłukanego gruntu,
- przed uzupełnieniem nowym materiałem lokalnie miejsca należy: zruszyć, zryflować
- wypełnienie odcinków materiałem jaki jest w istniejącej nawierzchni tzn. kruszywem o uziarnieniu 0-31,5 mm o grubości warstwy 15cm po zagęszczeniu po całej szerokości jezdni wraz z nadaniem spadków poprzecznych i podłużnych.

Lokalizacja miejsc naprawy:

Wyrównanie KŁSM 0-31,5 gr. 15cm				
Lokalizacja		Powierzchnia		
km	km	L [m]	B [m]	P [m ²]
100	140	40	3	120
300	330	30	3	90
380	430	50	3	150
710	890	180	3	540
890	940	50	3	150
965	1135	170	3	510
SUMA [m2]				1560

1.7.4 ETAP 4: Usunięcie zastoin wody poprzez wyniesienie niwelety drogi

W ramach prac przewiduje się lokalne naprawy ubytków jezdni oraz zaleganiu wód opadowych występujące na całej szerokości oraz ich profilowanie poprzez wyniesienie niwelety, nadanie spadków poprzecznych i podłużnych w następujący sposób:

- osuszenie wybojów, wybranie i wrzucenie plastycznego oraz wypłukanego gruntu,
- wykonanie warstwy odcinającej z piasku o grubości 15cm,
- wykonanie nawierzchni tzn. kruszywem o uziarnieniu 0-31,5 mm o grubości warstwy 15cm po zagęszczeniu po całej szerokości jezdni wraz z nadaniem spadków poprzecznych i podłużnych.

Lokalizacja miejsc naprawy:

W-twa odcinająca 15 cm, Wyrównanie KŁSM 0-31,5 gr. 15cm				
Lokalizacja		Powierzchnia		
km	km	L [m]	B [m]	P [m ²]
600	640	40	3	120
1135	1160	25	3	75
1240	1260	20	3	60
1350	1375	25	3	75
SUMA [m2]				330

1.7.5 ETAP 1: Profilowanie drogi

Ostatni etapem jest profilowanie drogi w celu nadania spadków poprzecznych i podłużnych. Drogę należy wyprofilować do szerokości 3,0m.

1.8 Uwagi i zalecenia

- szczegółową ilość robót zawarta jest w Przedmiarze Robót,
- przed przystąpieniem do robót zakres robót zostanie ustalony z Zamawiającym
- wszystkie wykonywane roboty podlegające zakryciu wymagają odbioru Inwestora (wszelkie ewentualne zmiany ilościowe również podlegają uzgodnieniom)
- wykonanie robót zgodnie z SST
- Zgodnie z ustawą Prawo Budowlane naprawa drogi nie kwalifikuje się pod zgłoszenie oraz pozwolenie na budowę (art. 29). Zatem prace nie wymagają dokonania zgłoszeń organom administracyjnym związanych z rozpoczęciem i zakończeniem robót budowlanych.

mgr inż. Karol Seroka
uprawnienia budowlane
do projektowania i kierowania
robotami budowlanymi
bez ograniczeń w specjalności drogowej
Nr ewid. POM/277/PWOD/12