

Agata Mamoń-Prokop  
ARTEL KONSERWACJA ZABYTEKÓW  
32-010 Luborzyca 95  
tel. 604451127

**Program prac konserwatorskich  
dla elewacji willi "Stara Polana"  
przy ul. Nowotarskiej 59 w Zakopanem**

:  
Agata Mamoń  
mgr konserwator dzieł sztuki

ARTEL KONSERWACJA ZABYTEKÓW  
Luborzyca 95, 32-010 Kocmyrzów  
Agata Mamoń-Prokop  
tel. 604 451 127  
NIP 677-111-59-97 REGON 356878971  
*Agata Mamoń*

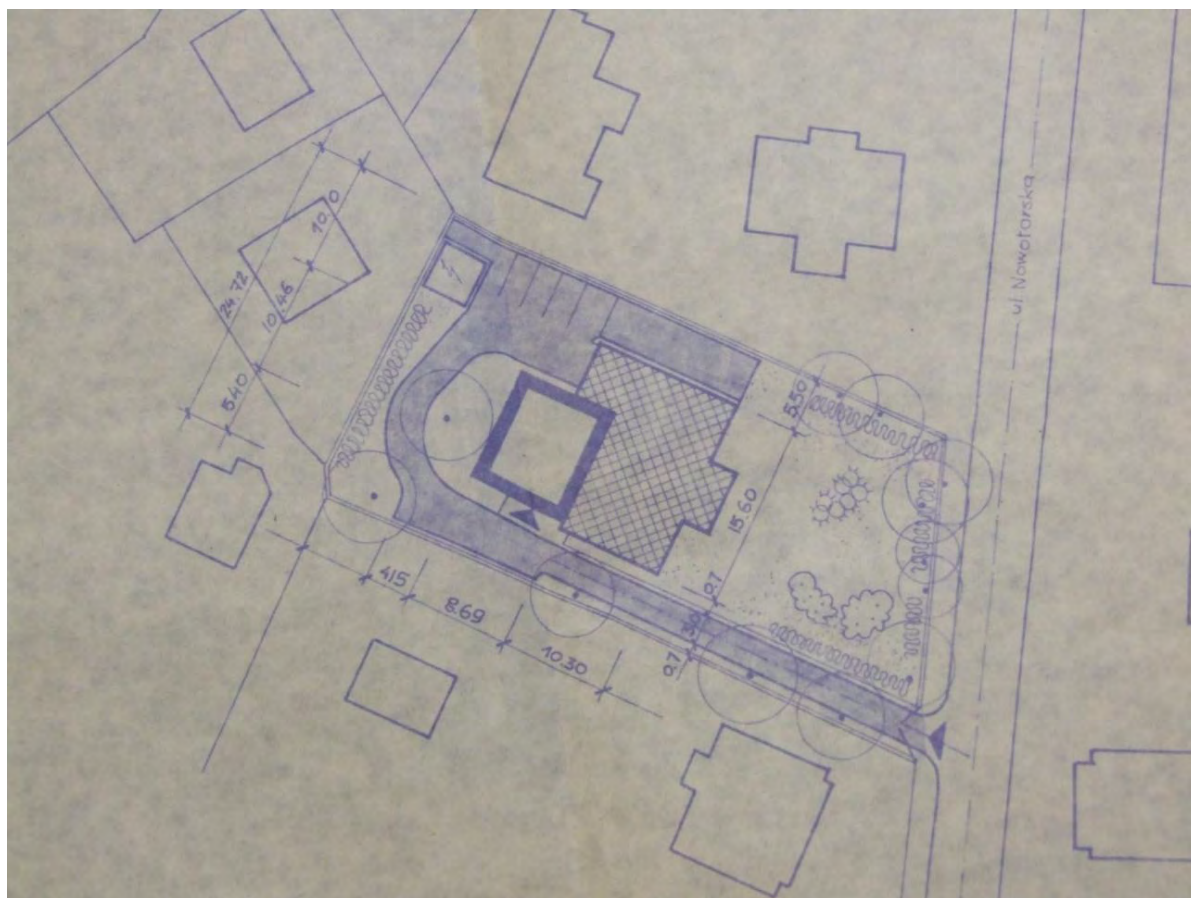
Kraków, czerwiec 2015

## **Zawartość**

I.OPIS OBIEKTU. ....	3
II.ZAGADNIENIA HISTORYCZNE.....	5
III.STAN ZACHOWANIA I PRZYCZYNY ZNISZCZEŃ OBIEKTU. ....	6
IV.PROGRAM PRAC. ....	8
A.Wnioski i założenia konserwatorskie. ....	8
B.Proponowane postępowanie konserwatorskie .....	10
V.DOKUMENTACJA FOTOGRAFICZNA.....	13

## I.OPIS OBIEKTU.

Willa obecnie nosząca nawet obecnie nazwę "Stara Polana", niegdyś "Płazówka" usytuowana jest na prostokątnej, wąskiej działce położonej nieco ukośnie w stosunku do przebiegu ul. Nowotarskiej. Budynek ustawiony wzdłuż osi południowy-wschód - północny-zachód, ale dla uproszczenia w opracowaniu przyjęto wschód-zachód, z fasadą po stronie wschodniej. Willa jest cofnięta w głąb posesji. W otoczeniu rosną drzewa, w zachodnim narożniku działki znajduje się budynek stacji trafo.



Fragment rysunku z projektu S.Żychonia z 1983 r. Obszar zakratkowany wyznacza zasięg willi drewnianej wraz z tarasem, grubą linią oznaczono część dobudowaną od strony zachodniej.

Willa złożona z dwóch części - pierwotnej drewnianej i dobudowanej murowanej.

Część starsza to jednopiętrowa willa z poddaszem mieszkalnym (adaptowanym w 2 poł.XX w.) i piętrową, przeszkloną werandą od frontu wysuniętą ryzalitowo. Ustawiona na wysokiej ok.2 m podmurówce z kamienia łamanego. Podmurówka pod werandą przepruta

arkadą. Piwnice murowane z kamienia na zaprawie wapiennej. W ścianach podmurówki okna prostokątne zwieńczone łukowymi nadprożami. Ściany zbudowano z drewnianych płazów w konstrukcji zrębowej. Wysunięte rysie podtrzymują spadzisty dach kryty gontem. We frontowej połaci dachu znajdują się wyglądy. Na bocznych ściankach wyglądów motyw wschodzącego słońca. Szczyty kalenic dachu zdobione pazdurami.

Po obu stronach werandy występują drewniane chodniki z balustradami. Wejścia na nie dostępne są betonowymi schodami obłożonymi płytkami ceramicznymi i z metalowymi balustradami. W szczytach dachu balkony osłonięte wydatnymi daszkami. W górnym półszczycie strzeszka osłania rząd półkoliście u góry zamkniętych okienek. Przy elewacji północnej znajduje się taras dostępny z starszej części przez drzwi w ścianie zachodniej, a z nowszej przez dwuskrzydłowe szerokie drzwi w ścianie północnej. Taras o nawierzchni kamiennej. Balustrady tarasu, chodników, balkonów bogato zdobione ornamentyką snycerską. - wyrzeźbione motywy lelui, cerhlicy, czerpaka i lilii złotogłów.

Część nowsza posiada na wszystkich elewacjach okładzinę z kamienia łamanego. Wyglądy i balkony posiadają analogiczną dekorację jak starsza część willi.

Wokół budynku biegnie chodnik z kostki cementowej, a pomiędzy nim wyższa od poziomu chodnika opaska betonowa pokryta smołowaniem.

## II.ZAGADNIENIA HISTORYCZNE.

Budynek usytuowany jest wzdłuż dawnego traktu osadniczego, wiodącego od strony Nowego Targu, stąd pochodzi nazwa ulicy Nowotarska. Pojawiła się ona po 1870 r. i początkowo obejmowała odcinek od Krupówek aż po Spyrkówkę. Z końcem XIX w. odcinek między potokiem Bystra a Chramcówkami nazwano Stara Polana – tak, jak dawne osiedle góralskie, położone w tej okolicy. W 1948 roku połączono ulice Nowotarską i Starą Polanę w jedną ulicę Józefa Stalina, do nazwy Nowotarskiej powrócono po październiku 1956<sup>1</sup>.

Obie wille wybudował w 1905 roku Jan Ustupski Kubecek (1863-1959) - znany zakopiański cieśla, fundator i budowniczy dwóch własnych willi przy ul.Chramcówki - Pysznej i Mięguszowieckiej. W tym samym czasie wznosił Płazówkę przy ul.Nowotarskiej<sup>2</sup>. 19 - 20 sierpnia w Zakopanem obchodzono 100-lecia willi „Stara Polana” i „Pyszna”.

„Stara Polana” (ul. Nowotarska 59) była kiedyś własnością rodziny Płazów. W 1976 roku została zakupiona przez Politechnikę Krakowską od dr.Stanisława Płazy. Dom posiadał wówczas skrzydło zachodnie i dach kryty eternitem. Uczelnia prowadziła w budynku pracownię architektoniczną i galerię<sup>3</sup>. Obecnie willa jest dzierżawiona i mieści się w niej hostel.

Budynek był wielokrotnie przebudowywany i przekształcany. Największą zmianą było dobudowanie murowanej części zachodniej w 1978 r. w miejscu dawnego skrzydła domu według projektu prof.Stefana Żychonia. Kolejny remont, w którym m.in. wymieniono schody na betonowe i dodano balustrady metalowe przy elewacji wschodniej miał miejsce w 1983 r. Rysunkowa dokumentacja projektów przebudowy oraz dotycząca instalacji znajduje się w archiwum Politechniki Krakowskiej. W dokumentacjach znajdują się także krótkie wzmianki dotyczące wymiany skrzydeł okiennych, zmiany formy wyglądu.

Willę wpisano do rejestru zabytków nieruchomych województwa małopolskiego decyzją 176/85 z 24.07.1985, stary rejestr A-376, nowy nr rej.[A-1149/M].

---

<sup>1</sup> <http://www.pinkwart.pl/artykuly/Sciezki/Sciezki33.htm>Maciej Pinkwart

<sup>2</sup> <http://www.szlakstyluzakopianskiego.pl/index.php/obiekty/39-30-willa-polonia-ul-chramcowki-14-1905-proj-jan-ustupski-kubecek>

<sup>3</sup> <http://www.archiwum.watra.pl/archiwum/kultura/archiwum6.html>

### III.STAN ZACHOWANIA I PRZYCZYNY ZNISZCZEŃ OBIEKTU.

Główną przyczyną zniszczeń obiektu jest zaniedbanie obiektu i brak bieżących napraw w szczególności w obrębie obróbek blacharskich, rynien i rur spustowych. Na stan budynku wpływają także wadliwie przeprowadzone remonty w latach 80-tych. Skorodowanie, deformacja, wadliwe uzupełnianie obróbek spowodowały systematyczne zalewanie wybranych rejonów budynku prowadząc do daleko posuniętej degradacji drewna. W tych miejscach drewno jest pociemniałe, a nawet poczerniałe, zawilgocone, zaplamione, pokryte zaciekami, zabiłone na granicach wysychania.

W najgorszym stanie znajdują się balustrady balkonów, chodników i tarasu, zwłaszcza w dolnych częściach, w których drewno pokrywają kolonie mikroorganizmów: mchów i glonów. W tych miejscach drewno jest bardzo pociemniałe, zawilgocone, pokryte wtórnymi złuszczonymi warstwami lakieru bezbarwnego, spękanе, zdegradowane, częściowo uległo rozpadowi gnilnemu. W zachodniej balustradzie tarasu dwie deski z ornamentem w przeszle środkowym uległy zniszczeniu i zastąpiono je prostymi deskami. W innych przeszłach elementy spękały, powstały między nimi szpary. W balustradzie balkonu na elewacji południowej elementy obsunęły się w skutek powstania rozległych ubytków drewna słupka i obramienia przeszła. Miejscowo (balustrada balkonu elewacji południowej) nastąpiło zbutwienie, rozpad i odpadnięcie całych fragmentów. Część desek spękała wzdłużnie. Taras nie posiada prawidłowego odwodnienia, wody opadowe przedostające się na jego powierzchnię zaciekają na ściany powodując degradację płazów na styku z posadzką tarasu. Całkowicie skorodowana, podziurawiona rynna w narożniku dachów nad tarasem powoduje jego zalewanie wodami zbieranymi z dachu. Rozległe ślady zalań, spękania belek i poczernienia widoczne są w dolnej części północnej ściany werandy.

Słupki balustrad obito na górnych powierzchniach kawałkami niestarannie założonych blach. Prawdopodobnie pierwotnie występowały zwieńczenia słupków, które się nie zachowały. Fragmentami blachy usiłowano także uszczelnić łączenia między podłogami balkonów a ścianami budynków, między balustradami a dachem. Wadliwe wykonanie prac uszczelniających zwiększa zamakanie drewna w tych rejonach. Na parapetach widoczne są resztki wtórnych, łuszczących się powłok olejnych. Łuszczą się także resztki bezbarwnych lakierów, którymi pokryto balustrady.

Wadliwe jest wyprofilowanie nawierzchni tarasu i odprowadzenie (a właściwie jego brak) wód opadowych, które wnikają w balustrady tarasu oraz w ściany i drzwi budynku.

Odbijające się od nawierzchni tarasu wody opadowe uderzają w najniżej położone belki powodując ich niszczenie. Zamakanie dolnych belek w ścianie zachodniej doprowadziło do częściowego rozpadu drewna na styku z posadzką, a także na uszkodzeniu i wypadnięciu w tym rejonie mszenia. Mszenie było uzupełniane (widoczne dwa rodzaje). W szczelinach tarasu zakorzeniła się roślinność wyższa i mchy. Wskutek odbijania się wód opadowych od tarasu nastąpiło także znaczne niszczenie dolnych części drzwi zarówno w starej, jak i dobudowanej części willi.

Podmurówka kamienna znajduje się w średnim stanie zachowania. Zauważalne są dość liczne miejsca, w których pojedyncze kamienie łuszczą się powierzchniowo i rozwarstwiają. Wykrusza się także spoinowanie. Całą powierzchnię wątków kamiennych pokrywają grube, ciemnoszare nawarstwienia pyłów pochodzenia wielkomiejskiego. Podmurówkę uszkodziły również przekucia pod instalację elektryczną (np. nad drzwiami elewacji północnej), które zalepiono niestarannie gipsem. Parapety okien w podmurówce południowej wtórnie i niestarannie nadlano w zaprawie cementowej.

Obróbki blacharskie są bardzo zniszczone. Rynny są podziurawione, skorodowane, zdeformowane (np. narożnik południowo-wschodni). Obróbki balkonów niekompletne, oberwane. Po niezachowanych rynnach miejscowo pozostały haki. Korozja dotyczy też okapników okiennych, w których skorodowana blacha uległa znacznemu wykruszeniu. Równocześnie można zauważyć prowizoryczne zabezpieczenia różnymi kawałkami blachy w miejscach przecieków np. na łączeniu pokrycia dachowego z ściankami wygładów.

Na północnej połaci dachu widoczny jest rozwój korozji biologicznej na gontach w postaci zielonkawych wykwitów. Występują pojedyncze ubytki gontów - np. na połaci wschodniej. Lokalne uszkodzenia występują w koszach i przy obróbkach blacharskich. Widoczne są także rejony "pofalowania" gontów.

Współczesna, ceramiczna okładzina schodków uszkodzona, płytki poodpadane.

Widoczne metalowe elementy montażowe po zdemontowanych elementach np. wsporniki.

Elementy ślusarskie drzwi nieużywanych skorodowane lub niekompletne.

Opaska pomiędzy chodnikiem z kostek a podmurówką jest miejscowo złuszczona i rozwarstwiona. Połączenie niestylowych materiałów, obecnie o obniżonych właściwościach technicznych pogarsza estetyczny odbiór budynku. Otoczenie willi zaniedbane.

## **IV.PROGRAM PRAC.**

### **A.Wnioski i założenia konserwatorskie.**

Ochronie konserwatorskiej podlega rzut i bryła budynku wraz z formą jego dachów.

Ze względu na wartość historyczną obiektu, jego stan techniczny i estetyczny, zakłada się wykonanie kompleksowej konserwacji i remontu. Efektem prac powinno być zahamowanie procesów destrukcji i uzyskanie stabilnych parametrów technicznych budowli oraz zachowanie maksymalnej ilości oryginalnych elementów. Wymianie powinny podlegać tylko elementy wtórne lub ze względu na stan zachowania niemożliwe do uratowania przy zastosowaniu zabiegów konserwatorskich. Dekoracyjny detal o znacznym stopniu destrukcji powinno się zrekonstruować w jego pierwotnej formie, dotyczy to głównie balustrad balkonów i tarasu.

Należy wymienić pokrycie gontowe dachu. Powinno się zastosować podwójne krycie gontem podhalańskim, metrowym, ciętym, który należy poddać impregnacji profilaktycznej metodą kąpeli.

Bardzo ważne jest właściwe wykonanie obróbek blacharskich w szczególności w koszach korytowych, w narożach kalenicowych i w zawijkach. Obróbki blacharskie, rynny i rury spustowe oraz instalację odgromową należy wykonać z miedzi. Obróbki przy bocznych ścianach wyglądów będą wymagały wymiany szalunków.

Wszystkie balkony i chodniki wymagają demontażu, następnie odbudowy z wykonaniem podwójnych podłóg - spodnia z blachy, zewnętrzna drewniana. W wypadku całkowitej degradacji elementów drewnianych należy je odtworzyć w oparciu o oryginalne. Należy zaprojektować i wykonać zakończenia słupków balustrad na podstawie materiałów ikonograficznych.

Prace konserwatorskie polegać będą na dezynfekcji, oczyszczeniu, usunięciu wtórnych powłok lakierów bezbarwnych, wzmocnieniu osłabionych oraz naprawie zniszczonych elementów drewnianych, a także na ich zabezpieczeniu przed działaniem warunków atmosferycznych i rozkładem mikrobiologicznym. Przewiduje się konserwację elementów drewnianych (oczyszczenie, dezynfekcja, uzupełnienie ubytków, wymiana najbardziej zniszczonych elementów, sklejenie pęknięć).

Konieczna jest wymiana najbardziej zniszczonych fragmentów, które uległy destrukcji w takim stopniu, że nie nadają się do dalszego wykorzystania. Nowe drewno, o przekrojach



jak elementy oryginalne, musi być zabezpieczone bio i ogniochronnie, zgodnie z metodyką stosowaną do drewna zabytkowego oraz odpowiednio wysezonowane. W czasie uzupełnień brakujących elementów należy zachować charakterystyczne parametry tj. gatunek drewna (drewno iglaste), kierunek usłojenia, wymiary oryginalne elementu. Wymiana elementów drewnianych może mieć miejsce jedynie wówczas, gdy elementy te są wtórne bądź, gdy destrukcja elementów historycznych jest tak daleko posunięta, że nie są one możliwe do uratowania.

Zachowane, a uszkodzonych fragmenty drewniane uzupełnić za pomocą wstawek, z zachowaniem zgodności gatunku drewna oraz kierunku usłojenia uzupełnienia w stosunku do drewna uzupełnianego.

Należy dobić zachowane mszenia, a jego braki uzupełnić za pomocą wełnianki (wiór świerkowych produkowanych z wyselekcjonowanego drewna pozbawionego sęków). Budynek będzie wymagał w następnych latach systematycznej kontroli polegającej m.in. na dobijaniu mszenia w sytuacji, gdyby utraciło ono po pewnym czasie właściwości izolacyjne i uszczelniające wskutek wysuszenia.

Zakłada się usunięcie istniejących schodków betonowych z okładziną ceramiczną i zastąpienie ich nowo zaprojektowanymi na podstawie istniejących w podobnych budynkach. Proponuje się odbudowanie schodów w drewnie, ewentualnie obłożenie istniejących schodów kamieniem nawiązującym do podmurówki. Obecnie istniejącą balustradę metalową w obu wariantach należy zastąpić balustradą drewnianą powtarzającą formę i dekorację balustrad tarasu i balkonów. Zagadnienie to należy rozwiązać na etapie projektowym.

Kamienną podmurówkę należy oczyścić z nawarstwień, usunąć wtórne, wadliwe technologicznie uzupełnienia oraz zdegradowane spoinowania. Pojedyncze ubytki ciosów należy uzupełnić podobnym kamieniem łamanym.

Należy rozebrać nawierzchnię tarasu, osuszyć podłoże i założyć izolację oraz wykonać właściwe wyprofilowanie (spadki) i obróbki blacharskie. Zakłada się wykonanie tych prac w ramach robót budowlanych.

Prace projektowe powinno poprzedzić zebranie materiałów archiwalnych dotyczących pierwotnego wyglądu willi. Należy również przeanalizować formę podziałów skrzydeł okiennych, gdyż istniejące prawdopodobnie są wtórne. Projekt powinien uwzględniać otoczenie budynku.

Prace przy obiekcie powinny przebiegać przy udziale konserwatora dzieł sztuki i zostać udokumentowane w formie fotograficznej i opisowej.

## **B. Proponowane postępowanie konserwatorskie**

### **Podmurówka kamienna**

1. Usunięcie cementowych i gipsowych uzupełnień mechanicznie przez wykucie.
2. Usunięcie zdegradowanych spoin mechanicznie przez wykucie.
3. Ewentualne usunięcie zdegradowanych fragmentów ciosów mechanicznie przez wykucie - dotyczy pojedynczych ciosów.
4. Oczyszczenie z nawarstwień kamiennych wątków muru. Do wyboru metody alternatywne:
  - oczyszczenie powierzchni kamienia strumieniowym dobranym na powierzchni próbnej kruszywem - można zastosować jako ścierniwo elektrokorund w granulacji 0,063-0,090 (sprawdzony przy czyszczeniu zachodniej części muru południowego);
  - metodą delikatnego piaskowania;
  - przy pomocy termopary przy wykorzystaniu agregatu typu Kercher.Doczyszczanie mechaniczne za pomocą szczotek plastikowych.
5. Dokładne usunięcie z powierzchni czyszczonych resztek ścierniwa z usuniętymi nawarstwieniami za pomocą szczotek i odkurzaczy przemysłowych.
6. Wykonanie uzupełnień wátku kamiennego w miejscach dużych ubytków kamieniem łamanym o odpowiednio dobranej wielkości i kolorze. Wmurowanie na zaprawie wapienno-piaskowej z dodatkiem cementu.
7. Uzupełnienie spoinowania zaprawą wapienno-piaskową z dodatkiem białego cementu z ewentualnym dodatkiem pigmentów odpornych na alkalia, można też zastosować gotowe zaprawy fabryczne przeznaczone do użycia w obiektach zabytkowych.

### **Elementy drewniane**

1. Demontaż obróbek blacharskich.
2. Demontaż elementów drewnianej konstrukcji balkonów, tarasu, chodników.
3. Przeprowadzenie selekcji elementów całkowicie zdegradowanych, których polepszenie parametrów mechanicznych będzie niemożliwe i równocześnie nie posiadają charakteru dekoracyjnego.
4. Usunięcie elementów metalowych wtórnie wbitych w drewno.

5. Oczyszczenie powierzchni drewna z zabrudzeń oraz innych niepierwotnych nawarstwień mechanicznie metodą suchą za pomocą piaskowania.
6. Ewentualne doczyszczenie chemiczne - usunięcie nieoryginalnych warstw lakierów i farb olejnych (Vitaf, Scansol, aceton itp.).
7. Dezynfekcja drewna środkami zapobiegającymi zarówno rozwojowi grzybów i owadziach szkodników drewna Wybrana metoda dezynfekcji nie może powodować pogorszenia się stanu zachowania danych elementów, zmianę barwy lub nasycenia. (np. Hylotox, Impregmal, Imprewit, Imprex W-2). Można użyć również preparaty na bazie związków boru (np. Adolit Holzbau B, prod.Remmers, Basilit B, prod. RÜTGERS Organics GmbH), czwartorzędowych związków amonowych (np. Adolit BQ1, prod.Remmers) lub łączących oba te związki (np. Boramon, prod.Altax).
8. Uzupełnienie ubytków drewna przez wykonanie wstawek z drewna w tym samym gatunku i zgodnie z przebiegiem słoii.
9. Sklejanie rozpojeń i pęknięć rozszczepień drewna; wszystkie rozszczepienia, przełamania drewna należy skleić klejami stolarskimi (emulsjami). Dopuszcza się wykonanie wzmocnień spoin przez wykonanie kołkowania bądź wykonania wstawek wzmacniających (jaskółczych ogonów, obcych piór itp.) jeżeli zajdzie taka potrzeba.
10. Impregnacja zabezpieczająca strukturę drewna po wykonaniu próby za pomocą środków impregnujących np.: Aidol Holzsanierung MZ — emulsja wodna firmy Remmers, Fobos M 2 lub M 4, Impregnat do konstrukcji drewnianych firmy Syntilor, Xylodone T.I, Hylotox Q. Impregnacja powinna w sposób wystarczający zabezpieczyć strukturę drewna przed owadami, grzybami i ogniem, przy równoczesnym braku wpływu na zmianę jego barwy lub nasycenia. Użycie środków w rozpuszczalnikach organicznych lub odpowiednie suszenie elementów po impregnacji środkiem wodnym zmniejszy ryzyko wypaczania się elementów w wyniku wprowadzenia impregnatu. Impregnat aplikowany pędzlem, kilkakrotnie, aż do wysycenia, wprowadzony na wszystkich powierzchniach. Dezynfekcja drewna środkami zapobiegającymi zarówno rozwojowi grzybów jak i żerowaniu owadziach szkodników drewna np. Hylotox, Impregmal, Imprewit, Izohan Impregnat W2). Można zastosować preparat czterofunkcyjny FireSmart Bio-P/POŻ. metodą smarowania gotowym preparatem w postaci żelu. FireSmart Bio-P/POŻ zabezpiecza drewno przed rozkładem wywołanym przez grzyby domowe, pleśniowe i owady niszczące drewno oraz zabezpiecza ogniochronie. Nie zmienia wyglądu i barwy

drewna, pozwala uzyskać skuteczną ochronę w miejscach trudnodostępnych, także w głębokich spękaniach drewna.

1. Ewentualna impregnacja strukturalna drewna w miejscach zdegradowanych przez impregnację roztworem Paraloidu B 72 lub Hekolu I-15. W miarę możliwości proponuje się wykonać kąpiel elementów w uprzednio wykonanych wannach. Impregnację strukturalną można połączyć z impregnacją zabezpieczającą (owadobójczą) w ramach jednego zabiegu. Elementy należy pozostawić pod przykryciem w obecności substancji opóźniających parowanie rozpuszczalników stanowiących nośnik dla substancji impregnujących.
2. Wykonanie nowych elementów nawiązujących do elementów historycznych (zarówno ich wymiary, barwę jak i gatunek drewna) lub je powtarzające. Nowe elementy należy dostosować kolorystycznie do drewna oryginalnego przez barwienie np. bejcą spirytusową, podbarwianym impregnatem itp. Drewno powinno być dobrane pod względem gatunku i odpowiednio wyrezonowane. Należy powtórzyć użyte pierwotnie łączenia stolarskie.
3. Zabezpieczenie zrekonstruowanych elementów przed działaniem mikroorganizmów, owadów i ognia analogicznie do drewna historycznego;
4. Montaż konstrukcji. Osadzenie historycznych elementów wymagających demontażu (balkony, chodniki, balustrada tarasu) w pierwotnych miejscach oraz odtworzonych w miejscach zdegradowanych.

## V.DOKUMENTACJA FOTOGRAFICZNA.



1. Zakopane, ul.Nowotarska 59, willa "Stara Polana", elewacja wschodnia.



2. Zakopane, ul.Nowotarska 59, willa "Stara Polana", elewacja wschodnia, piętro werandy.





3. Zakopane, ul.Nowotarska 59, willa "Stara Polana", elewacja wschodnia, ubytki gontu.



4. Zakopane, ul.Nowotarska 59, willa "Stara Polana", elewacja wschodnia, tzw. wygląd północny.



5. Zakopane, ul.Nowotarska 59, willa "Stara Polana", elewacja wschodnia. Weranda w poziomie parteru. Po bokach widoczne wtórne betonowe ciągi schodów.



6. Zakopane, ul.Nowotarska 59, willa "Stara Polana", elewacja wschodnia, tzw.chodnik południowy. Ubytki obróbek blacharskich.





7. Zakopane, ul.Nowotarska 59, willa "Stara Polana", elewacja wschodnia, wejście południowe.



8. Zakopane, ul.Nowotarska 59, willa "Stara Polana", elewacja wschodnia, tzw.chodnik południowy. Podłoga chodnika pokryta licznymi zaciekami - widok od spodu.





9. Zakopane, ul.Nowotarska 59, willa "Stara Polana", elewacja wschodnia, okno w przyziemiu. Widoczne zabrudzenie ciosów kamiennych.



10. Zakopane, ul.Nowotarska 59, willa "Stara Polana", elewacja wschodnia, tzw.chodnik południowy.



11. Zakopane, ul.Nowotarska 59, willa "Stara Polana" elewacja wschodnia, weranda.  
Całkowicie zdegradowane obróbki blacharskie skrzydeł okiennych.



12. Zakopane, ul.Nowotarska 59, willa "Stara Polana" elewacja wschodnia, wtórne schody  
północne. Zniszczona ceramiczna okładzina schodów.





13. Zakopane, ul.Nowotarska 59, willa "Stara Polana", elewacja wschodnia, tzw.chodnik północny. Widoczne rozległe strefy zawilgocone, drewno zaplamione, deski balustrady spękanne.



14. Zakopane, ul.Nowotarska 59, willa "Stara Polana" elewacja wschodnia, wtórne schody południowe. Zniszczona ceramiczna okładzina schodów.



15. Zakopane, ul.Nowotarska 59, willa "Stara Polana" elewacja wschodnia, schody południowe. Ceramiczna okładzina schodów odpadła, beton złuszczone i rozwarstwiony.



16. Zakopane, ul.Nowotarska 59, willa "Stara Polana" elewacja wschodnia, północne wejście na werandę. Widoczne rozległe strefy zawilgoceń w części położonej bezpośrednio nad podmurówką.





17. Zakopane, ul.Nowotarska 59, willa "Stara Polana" elewacja wschodnia.  
Rozwarstwiony i złuszczony cios w cokole.



18. Zakopane, ul.Nowotarska 59, willa "Stara Polana", elewacja wschodnia, chodnik północny. Widoczne rozluźnienie konstrukcji objawiające się rozsunięciem elementów składowych.



19. Zakopane, ul.Nowotarska 59, willa "Stara Polana", elewacja północna. Widoczna dobudowana od strony zachodniej współczesna część willi, niepodlegająca ochronie konserwatorskiej.



20. Zakopane, ul.Nowotarska 59, willa "Stara Polana", elewacja północna. Balkon w szczycie budynku. Widoczna korozja biologiczna w obrębie balustrady i gontów położonych poniżej.





21. Zakopane, ul.Nowotarska 59, willa "Stara Polana", elewacja północna, balkon w szczycie, Widoczne niestaranne obróbki blacharskie na łączeniu balkonu z dachem oraz na słupku, które nie spełniają swojej funkcji.



22. Zakopane, ul.Nowotarska 59, willa "Stara Polana", elewacja północna. Ubytki i zabrudzenie wątków w strefie podmurówki.



23. Zakopane, ul.Nowotarska 59, willa "Stara Polana", elewacja północna. Ubytki i zabrudzenie wątków w strefie podmurówki.



24. Zakopane, ul.Nowotarska 59, willa "Stara Polana", elewacja północna. Przekucia pod instalację elektryczną zatarte gipsem.





25. Zakopane, ul.Nowotarska 59, willa "Stara Polana", taras przy elewacji północnej. Widoczne zwłaszcza w dolnych rejonach balustrad strefy zawilgocone i uszkodzone wskutek korozji biologicznej.



26. Zakopane, ul.Nowotarska 59, willa "Stara Polana", elewacja północna. Widoczny zły stan zachowania balustrady tarasu. Drewno zaatakowane przez mikroorganizmy, obróbki blacharskie zdegradowane..





27. Zakopane, ul.Nowotarska 59, willa "Stara Polana", elewacja północna. Widoczny zły stan zachowania balustrady tarasu. Drewno zaatakowane przez mikroorganizmy - szczególnie w obrębie najniższej położonej deski.



28. Zakopane, ul.Nowotarska 59, willa "Stara Polana", elewacja zachodnia. Widoczny zły stan zachowania balustrady tarasu.





29. Zakopane, ul.Nowotarska 59, willa "Stara Polana", elewacja zachodnia. Widoczny zły stan zachowania balustrady tarasu.



30. Zakopane, ul.Nowotarska 59, willa "Stara Polana", balustrada tarasu od strony wewnętrznej. Widoczne pociemniałe, zdegradowane drewno w dolnej części oraz łuszczące się warstwy lakieru bezbarwnego.





31. Zakopane, ul.Nowotarska 59, willa "Stara Polana", elewacja zachodnia. Widoczny zły stan zachowania balustrady tarasu - zniszczone deski z wycinanymi ornamentami zastąpiono prostymi deskami.



32. Zakopane, ul.Nowotarska 59, willa "Stara Polana", balustrada zachodnia tarasu, widok od strony wschodniej. Widoczne uszkodzenia wskutek długotrwałego zawilgocenia. Dwie dolne deski wymienione.





33. Zakopane, ul.Nowotarska 59, willa "Stara Polana", balustrada zachodnia tarasu, widok od strony wschodniej. Widoczne wtórne łuszczące się powłoki lakierów oraz uszkodzenia wskutek długotrwałego zawilgocenia.



34. Zakopane, ul.Nowotarska 59, willa "Stara Polana", elewacja zachodnia, zaplamienia i przebarwienia drewna w wyniku zawilgocenia, ubytki mszenia.





35. Zakopane, ul.Nowotarska 59, willa "Stara Polana", elewacja zachodnia, rozpad drewna na styku z posadzką tarasu.



36. Zakopane, ul.Nowotarska 59, willa "Stara Polana", elewacja zachodnia. Widoczne braki w mszeniu.





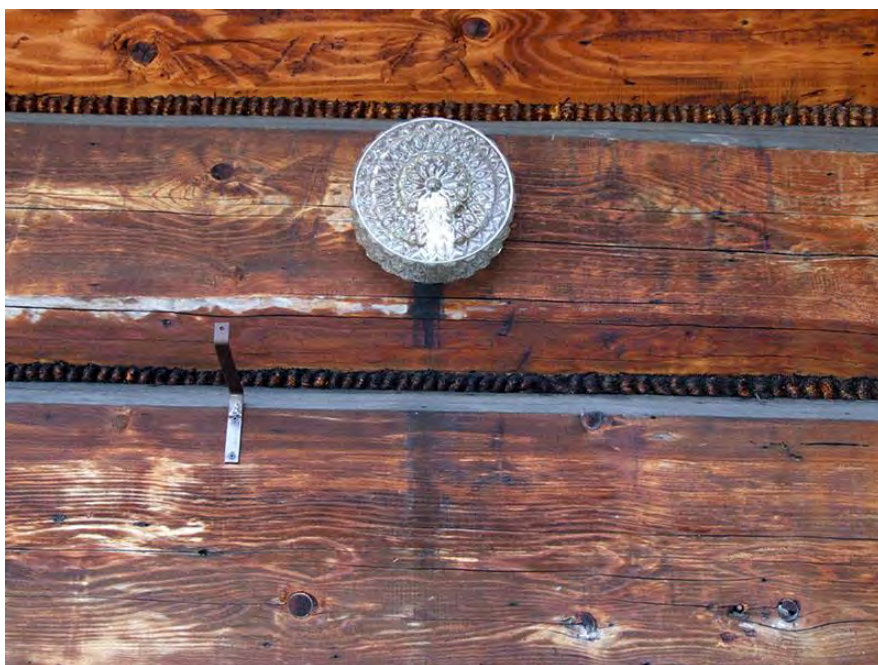
37. Zakopane, ul.Nowotarska 59, willa "Stara Polana", elewacja zachodnia. Widoczne braki w mszeniu.



38. Zakopane, ul.Nowotarska 59, willa "Stara Polana", elewacja zachodnia. Widoczne uzupełnienia belek.



39. Zakopane, ul.Nowotarska 59, willa "Stara Polana", elewacja zachodnia, drzwi na taras.



40. Zakopane, ul.Nowotarska 59, willa "Stara Polana", elewacja zachodnia. Widoczne wtórne elementy montażowe oraz nieestetyczna lampa.





41. Zakopane, ul.Nowotarska 59, willa "Stara Polana", narożnik dachu nad elewacją północną i zachodnią. Rozległe uszkodzenia rynien w rejonie tarasu.



42. Zakopane, ul.Nowotarska 59, willa "Stara Polana", balustrada tarasu przy elewacji północnej, widok od strony wewnętrznej. Widoczne skupiska mchów porastające zawilgocone, pociemniałe i pokryte resztkami lakieru drewno.



43. Zakopane, ul.Nowotarska 59, willa "Stara Polana", część dobudowana, elewacja zachodnia.



44. Zakopane, ul.Nowotarska 59, willa "Stara Polana", część dobudowana, elewacja zachodnia, tzw.wygląd.





45. Zakopane, ul.Nowotarska 59, willa "Stara Polana", część dobudowana, elewacja północna. Widoczna ściana boczna tzw.wyglądu.



46. Zakopane, ul.Nowotarska 59, willa "Stara Polana", część dobudowana, elewacja zachodnia, drzwi wejściowe na taras. Widoczna degradacja drewna w dolnych częściach skrzydeł.



47. Zakopane, ul.Nowotarska 59, willa "Stara Polana", elewacja północna, część dobudowana, oko nad drzwiami wejściowymi na taras.



48. Zakopane, ul.Nowotarska 59, willa "Stara Polana", elewacja zachodnia, tzw.wygląd z balkonem. Widoczne przebarwienia i zaplamienia na elementach drewnianych balustrady balkonu.





49. Zakopane, ul.Nowotarska 59, willa "Stara Polana", elewacja zachodnia, tzw.wygląd z balkonem. Widoczne rozległe zniszczenia elementów drewnianych balustrady balkonu.



50. Zakopane, ul.Nowotarska 59, willa "Stara Polana", elewacja zachodnia, tzw.wygląd z balkonem, fragment balustrady. Widoczna korozja biologiczna drewna i resztki lakierów bezbarwnych.





51. Zakopane, ul.Nowotarska 59, willa "Stara Polana", elewacja zachodnia, tzw.wygląd z balkonem, fragment boczny balustrady. Widoczne niestaranne obróbki blacharskie, niespełniające swojej funkcji.



52. Zakopane, ul.Nowotarska 59, willa "Stara Polana", część dobudowana, elewacja północna, na poziomie balkonu. Widoczne osłonięcie łączenia podłogi balkonu z ścianą za pomocą kawałka blachy.



53. Zakopane, ul.Nowotarska 59, willa "Stara Polana", elewacja północna części dobudowanej.



54. Zakopane, ul.Nowotarska 59, willa "Stara Polana", elewacja zachodnia (tylna) części dobudowanej.





55. Zakopane, ul.Nowotarska 59, willa "Stara Polana", elewacja południowa. Na pierwszym planie widoczna część dobudowana.



56. Zakopane, ul.Nowotarska 59, willa "Stara Polana", elewacja południowa, część z 1905 r.





57. Zakopane, ul.Nowotarska 59, willa "Stara Polana", elewacja południowa. Widoczny zły stan zachowania balustrady balkonu.



58. Zakopane, ul.Nowotarska 59, willa "Stara Polana", elewacja południowa. Widoczny zły stan zachowania balustrady balkonu.



59. Zakopane, ul.Nowotarska 59, willa "Stara Polana", elewacja południowa. Widoczny zły stan zachowania balustrady balkonu - przemieszczenie desek z ornamentem.



60. Zakopane, ul.Nowotarska 59, willa "Stara Polana", elewacja południowa, poziom balkonu. Widoczne wtórne powłoki malarskie na parapecie okna.





61. Zakopane, ul.Nowotarska 59, willa "Stara Polana", elewacja południowa, kratownica z listew na podłodze balkonu.



62. Zakopane, ul.Nowotarska 59, willa "Stara Polana" elewacja południowa, strona północna balustrady balkonu. Bardzo zły stan zachowania drewna słupka i ramy balustrady.



63. Zakopane, ul.Nowotarska 59, willa "Stara Polana" elewacja południowa, strona północna balustrady balkonu. Całkowite wygnicie drewna w dolnej części ramy spowodowało wypadnięcie z niej desek.



64. Zakopane, ul.Nowotarska 59, willa "Stara Polana". Wtórne osłonięcie blachą górnej powierzchni słupka balustrady.





65. Zakopane, ul.Nowotarska 59, willa "Stara Polana", elewacja południowa. Zabrudzenie wątków kamiennych, lokalne wykruszenie spoin.



66. Zakopane, ul.Nowotarska 59, willa "Stara Polana", elewacja południowa. Wadliwe technologicznie wypełnienia łączń kamienia z drewnem.

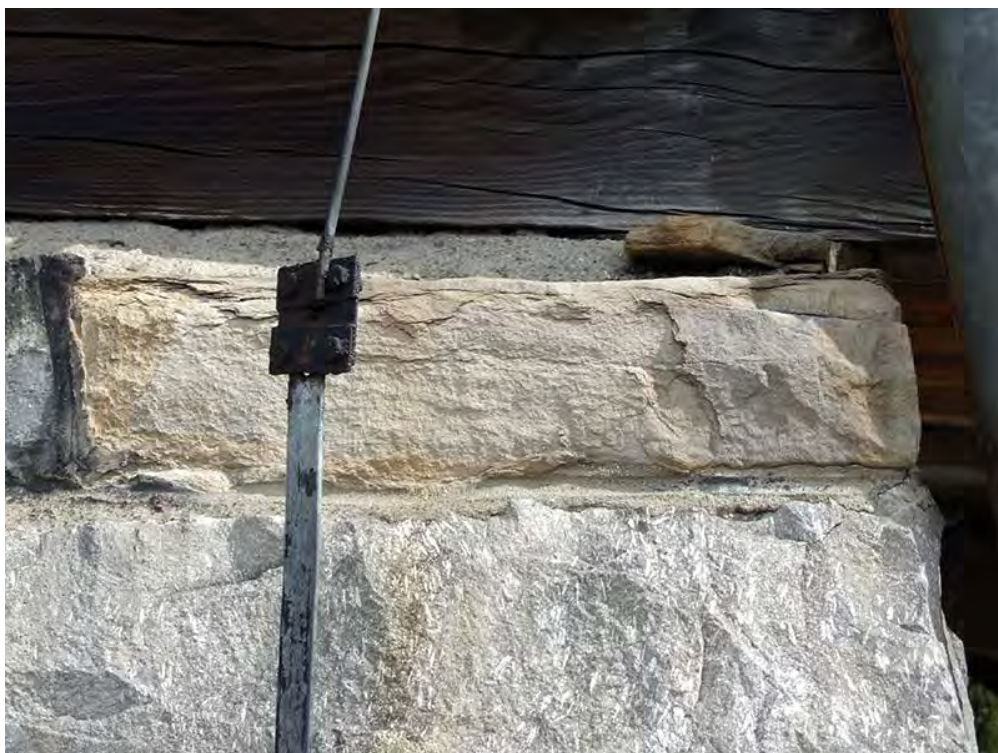


67. Zakopane, ul.Nowotarska 59, willa "Stara Polana", elewacja południowa. Wadliwe technologicznie wypełnienia łączy kamienia z drewnem.



68. Zakopane, ul.Nowotarska 59, willa "Stara Polana", elewacja południowa. Pozostałości opaski betonowej (?).





69. Zakopane, ul.Nowotarska 59, willa "Stara Polana", elewacja południowa.  
Rozwarstwienia i złuszczenia kamienia.



70. Zakopane, ul.Nowotarska 59, willa "Stara Polana", narożnik elewacji południowej i  
wschodniej. Wykruszenia spoinowania i zapraw w rejonie rury spustowej.





71. Zakopane, ul.Nowotarska 59, willa "Stara Polana", narożnik elewacji południowej i wschodniej. Widoczna wadliwa rura spustowa oraz rozluźnienie się i rozsuniecie elementów balkonu.



Zakopane, ul.Nowotarska 59, willa "Stara Polana". Dach z śniegołapami po stronie południowej.