

## PROGRAM FUNKcjONALNO-UŻYTKOWY

---

### Nazwa zadania:

Utworzenia Europejskiego Centrum Okulistyki w Okręgowym Szpitalu Kolejowym w Katowicach – etap I

### Przedmiot zamówienia:

Przedmiotem zamówienia jest wykonanie robót budowlanych w formule zaprojektowanie i wykonanie robót, pełnienie nadzoru autorskiego, dostawa wyposażenia meblowego i sprzętowego oraz przeniesienie istniejącego wyposażenia dla potrzeb utworzenia Europejskiego Centrum Okulistyki w Okręgowym Szpitalu Kolejowym w Katowicach – etap I

---

### Adres inwestycji:

ul. Panewnicka 63, 65, 40-760 Katowice

Numer jednostki ewidencyjnej: 246901\_1

Obręb ewidencyjny: 0003

Karta mapy: 65

Kategoria obiektu budowlanego: XI

PKOB: 1264

### Zamawiający:

Okręgowy Szpital Kolejowy w Katowicach Sp. z o.o.

40-760 Katowice, ul. Panewnicka 65,

NIP: 634-23-05-444

---

### Opracowanie:

AG-INWEST Agnieszka Goleśny,

41-503 Chorzów; ul. T. Kościuszki 79/5

### Autor opracowania:

mgr inż. Michał Lange

.....  
(podpis przedstawiciela Wykonawcy)

## Oznaczenie przedmiotu zamówienia według kodu Wspólnego Słownika Zamówień CPV:

- przedmiot główny  
45000000-7 Roboty budowlane
- dodatkowe kody CPV:
  - 30191400-8 Niszczone
  - 30213300-8 Komputer biurowy
  - 30230000-0 Sprzęt związany z komputerami
  - 33191000-5 Urządzenia sterylizujące, dezynfekcyjne i higieniczne
  - 33192000-2 Meble medyczne
  - 39130000-2 Meble biurowe
  - 39156000-0 Meble recepcyjne
  - 45111300-1 Roboty rozbiórkowe
  - 45262321-7 Wyrównywanie podłóg
  - 45262690-4 Remont starych budynków
  - 45262522-6 Roboty murarskie
  - 45300000-0 Roboty instalacyjne w budynkach
  - 45310000-3 Roboty instalacyjne elektryczne
  - 45311000-0 Roboty w zakresie okablowania oraz instalacji elektrycznych
  - 45314320-0 Instalowanie okablowania komputerowego
  - 45330000-9 Roboty instalacyjne wodno-kanalizacyjne i sanitarne
  - 45331000-6 Instalowanie urządzeń wentylacyjnych i klimatyzacyjnych
  - 45332200-5 Roboty instalacyjne hydrauliczne
  - 45332300-6 Roboty instalacyjne kanalizacyjne
  - 45410000-4 Tynkowanie
  - 45421131-1 Instalowanie drzwi
  - 45421146-9 Instalowanie sufitów podwieszanych
  - 45421152-4 Instalowanie ścianek działowych
  - 45430000-0 Pokrywanie podłóg i ścian
  - 45442100-8 Roboty malarskie
  - 71000000-8 Usługi architektoniczne, budowlane, inżynierskie i kontrolne
  - 71220000-6 Usługi projektowania architektonicznego
  - 71221000-3 Usługi architektoniczne w zakresie obiektów budowlanych
  - 71240000-2 Usługi architektoniczne, inżynierskie i planowania
  - 71242000-6 Przygotowanie przedsięwzięcia i projektu, oszacowanie kosztów
  - 71245000-7 Plany zatwierdzające, rysunki robocze i specyfikacje
  - 71248000-8 Nadzór nad projektem i dokumentacją

CZĘŚĆ OPISOWA

- 1. Opis ogólny przedmiotu zamówienia**
  - 1.1. Charakterystyczne parametry określające wielkość obiektu lub zakres robót budowlanych**
    - 1.1.1. Podstawowe dane o obiekcie**
      - 1.1.1.1. Lokalizacja**
      - 1.1.1.2. Forma, konstrukcja obiektu**
      - 1.1.1.3. Parametry powierzchniowe budynków**
      - 1.1.1.4. Ochrona konserwatorska**
      - 1.1.1.5. Stan istniejący**
    - 1.1.2. Podstawowe informacje o zamówieniu**
      - 1.1.2.1. Charakterystyczne parametry określające zakres robót budowlanych**
      - 1.1.2.2. Zakres prac projektowych**
      - 1.1.2.3. Zakres robót budowlanych**
      - 1.1.2.4. Zakres nadzoru autorskiego**
      - 1.1.2.5. Zakres dostawy wyposażenia meblowego i sprzętowego**
      - 1.1.2.6. Termin realizacji zamówienia**
      - 1.1.2.7. Opis sposobu obliczenia ceny**
  - 1.2. Aktualne uwarunkowania wykonania przedmiotu zamówienia**
    - 1.2.1. Ogólne wymagania i uwarunkowania realizacyjne**
    - 1.2.2. Wymagania i uwarunkowania dot. prac projektowych**
    - 1.2.3. Wymagania i uwarunkowania dot. realizacji robót budowlanych**
    - 1.2.4. Wymagania i uwarunkowania dot. dostawy i montażu wyposażenia**
  - 1.3. Ogólne właściwości funkcjonalno-użytkowe**
  - 1.4. Szczegółowe właściwości funkcjonalno-użytkowe**
- 2. Opis wymagań zamawiającego w stosunku do przedmiotu zamówienia**
  - 2.1. Przygotowanie terenu budowy**
  - 2.2. Architektura**
  - 2.3. Konstrukcja**
  - 2.4. Instalacje budowlane**
    - 2.4.1. Instalacje sanitarne**
      - 2.4.1.1. Instalacja wodno-kanalizacyjna**
      - 2.4.1.2. Instalacja wentylacji**
      - 2.4.1.3. Instalacja klimatyzacji**
    - 2.4.2. Instalacje elektryczne**
      - 2.4.2.1. Tablice rozdzielcze, wewnętrzne linie zasilające**
      - 2.4.2.2. Instalacja gniazd wtyczkowych**
      - 2.4.2.3. Oświetlenie podstawowe**
      - 2.4.2.4. Oświetlenie awaryjne ewakuacyjne**
      - 2.4.2.5. Sieć strukturalna**
      - 2.4.2.6. Instalacja telefoniczna**
      - 2.4.2.7. Instalacja kontroli dostępu**
      - 2.4.2.8. Instalacja przywoławcza**

## **2.5. Wykończenia**

- 2.5.1.** Ściany działowe
- 2.5.2.** Zamurowania otworów
- 2.5.3.** Ścianki stałe, przeszklone
- 2.5.4.** Szachty instalacyjne
- 2.5.5.** Rewizje instalacyjne
- 2.5.6.** Zabudowy z płyt laminowanych
- 2.5.7.** Posadzki
  - 2.5.7.1.** Pomieszczenia higieniczno-sanitarne, socjalne oraz gospodarcze
  - 2.5.7.2.** Korytarze, gabinety, poczekalnie, szatnia
  - 2.5.7.3.** Pomieszczenia banku tkanek (sekretariat, sala konferencyjna, gabinet)
  - 2.5.7.4.**
- 2.5.8.** Sufity
- 2.5.9.** Parapety wewnętrzne
- 2.5.10.** Stolarka drzwiowa
- 2.5.11.** Wykończenie ścian
  - 2.5.11.1.** Pomieszczenia higieniczno-sanitarne
  - 2.5.11.2.** Fartuchy przyumywalkowe
  - 2.5.11.3.** Pozostałe

## **2.6. Zagospodarowanie terenu**

### **CZĘŚĆ INFORMACYJNA**

- 3.** Dokumenty potwierdzające zgodność zamierzenia budowlanego z wymaganiami wynikającymi z odrębnych przepisów
- 4.** Oświadczenie zamawiającego stwierdzające jego prawo do dysponowania nieruchomością na cele budowlane
- 5.** Przepisy prawne i normy związane z projektowaniem i wykonaniem zamierzenia budowlanego

### **ZAŁĄCZNIKI:**

- Załącznik nr 1.** Fragment mapy z zaznaczonymi obiektami (budynkami) objętymi przedmiotem zamówienia
- Załącznik nr 2.** Dokumentacja zdjęciowa obrazująca stan istniejący pomieszczeń objętych remontem w ramach przedmiotowego zamówienia
- Załącznik nr 3.** Szczegółowy wykaz powierzchni objętych remontem wraz z wskazaniem ich docelowej funkcji – 6 rys.
- Załącznik nr 4.** Wykaz wyposażenia przewidzianego do dostawy i montażu w ramach przedmiotowego zamówienia

### 1. Opis ogólny przedmiotu zamówienia

#### 1.1. Charakterystyczne parametry określające wielkość obiektu lub zakres robót budowlanych

##### 1.1.1. Podstawowe dane o obiekcie

###### 1.1.1.1. Lokalizacja

Pomieszczenia objęte remontem tj. w których planowane jest wykonanie robót budowlanych objętych niniejszym programem funkcjonalno-użytkowym położone są w Katowicach, w dzielnicy Ligota, przy ul. Panewnickiej 65 (Szpital Kolejowy w Katowicach) oraz 63 (klasztor Zgromadzenia Sióstr Służebniczek Najświętszej Marii Panny Niepokalanie Poczętej – Dom Prowincjonalny w Katowicach – skrzydło zachodnie). Obiekty objęte przedmiotem zamówienia zostały zaznaczone na fragmencie mapy, stanowiącej załącznik nr 1 do niniejszego programu funkcjonalno-użytkowego.

###### 1.1.1.2. Forma, konstrukcja obiektu

Budynek Szpitala Kolejowego w Katowicach wykonany został w technologii mieszanej – o wewnętrznych ścianach murowanych oraz zewnętrznej konstrukcji stalowej słupowo-ryglowej. Budynek posiada dwie klatki schodowe – jedną dwubiegową, która to zlokalizowana została w jego północnej części, bezpośrednio przy dwóch szybach windowych oraz drugą zlokalizowaną w części południowo-wschodniej budynku.

Budynek Klasztoru Zgromadzenia Sióstr Służebniczek Najświętszej Marii Panny Niepokalanie Poczętej – Dom Prowincjonalny w Katowicach (skrzydło zachodnie) wykonany został w technologii tradycyjnej murowanej. Układ konstrukcyjny stanowią ściany zewnętrzne, podłużne wewnętrzne ściany wydzielające korytarz oraz wybrane ściany poprzeczne. Budynek posiada dwie klatki schodowe, w tym południową wielobiegową, utworzoną wokół szybu dźwigowego oraz północną dwubiegową. Dodatkowo naprzeciw klatki północnej zlokalizowano drugi szyb dźwigowy.

Budynki połączone parterowym łącznikiem zlokalizowanym w północnej części budynku Szpitala/centralnej części zachodniego skrzydła budynków Domu Prowincjonalnego.

Główne wejście do poradni/szpitala zlokalizowano od strony ul. Medyków.

###### 1.1.1.3. Parametry powierzchniowe budynków

Budynek Szpitala Kolejowego w Katowicach (nr identyfikatora: 433031)

- Adres: Katowice, ul. Panewnicka 65
- Rok zakończenia budowy: 1987
- Rok ostatniej modernizacji: 2007
- Powierzchnia zabudowy budynku: 1 628,44 m<sup>2</sup>
- Powierzchnia użytkowa: 7 664 m<sup>2</sup>
- Liczba kondygnacji (n/p): 5/0

Budynek Klasztoru Zgromadzenia Sióstr Służebniczek Najświętszej Marii Panny Niepokalanie Poczętej – Dom Prowincjonalny w Katowicach – skrzydła zachodnie (nr identyfikatora: 429001)

- Adres: Katowice, ul. Panewnicka 63
- Rok zakończenia budowy: 1971
- Rok ostatniej modernizacji: 2010

- Powierzchnia zabudowy budynku: 1 570,13 m<sup>2</sup>
- Powierzchnia użytkowa: 9 073 m<sup>2</sup>
- Liczba kondygnacji (n/p): 6/1 (w części północnej)

#### **1.1.1.4. Ochrona konserwatorska**

Budynki stanowiące przedmiot niniejszego zamówienia nie są objęte ochroną na mocy ustawy z dnia 23 lipca 2003 r. o ochronie zabytków i opiece nad zabytkami (t.j. Dz.U. 2022 poz. 840), jak i nie zostały ujęte w Gminnej Ewidencji Zabytków.

#### **1.1.1.5. Stan istniejący**

Budynki objęte przedmiotem zamówienia pełnią funkcję budynków służby zdrowia. Obecnie pełnią one następujące funkcje:

- II piętro zachodniego skrzydła Domu Prowincjonalnego – wyłączone z eksploatacji,
- III piętro zachodniego skrzydła Domu Prowincjonalnego – poradnia gastrokopii,
- IV piętro zachodniego skrzydła Domu Prowincjonalnego – poradnia okulistyki,
- korytarz, klatka schodowa – użytkowana komunikacja.

Stan istniejący pomieszczeń objętych przedmiotem zamówienia przedstawiony został na dokumentacji zdjęciowej, stanowiącej załącznik nr 2 do niniejszego programu funkcjonalno-użytkowego.

#### **1.1.2. Podstawowe informacje o zamówieniu**

Przedmiotem zamówienia jest utworzenie poradni okulistyki Szpitala Kolejowym w Katowicach poprzez wykonanie prac remontowych istniejących pomieszczeń budynku Szpitala oraz dzierżawionej i użytkowanej przez niego części zachodniego skrzydła budynku klasztoru Zgromadzenia Sióstr Służebniczek Najświętszej Marii Panny Niepokalanie Poczętej – Domu Prowincjonalnego w Katowicach.

Celem realizacji zamówienia jest utworzenie nowoczesnych, bezpiecznych i komfortowych przestrzeni o wysokim stopniu użytkowym i estetycznym odpowiadającym standardom XXI wieku.

Celem realizacji niniejszego zamówienia jest m.in.:

- poprawa stanu technicznego budynków objętych zamówieniem,
- poprawa warunków pracy personelu medycznego oraz obsługi pacjentów Szpitala, w tym poprzez utworzenie rejestracji centralnej,
- poprawa jakości świadczeń zdrowotnych, a tym samym wizerunku Szpitala poprzez zapewnienie nowoczesnej infrastruktury,
- utworzenie szybkiej i kompleksowej drogi diagnostycznej pozwalającej na rozpoznawanie chorób narządu wzroku, w ramach „Oddziału Kliniki Jednego Dnia” wchodzącego w skład „Europejskiego Centrum Okulistyki Szpitala Kolejowego w Katowicach”,
- poprawa dostępności świadczeń zdrowotnych poprzez zwiększenie liczby obsługiwanych pacjentów, a tym samym zmniejszenie czasu oczekiwania na ich realizację,
- utworzenie centrum okulistyki dla dzieci.

Przedmiot niniejszego zamówienia obejmuje w szczególności:

- opracowanie dokumentacji projektowej wraz z uzyskaniem w imieniu i na rzecz Zamawiającego wszelkich decyzji administracyjnych oraz zgód/uzgodnień niezbędnych do rozpoczęcia i zrealizowania robót budowlanych (jeśli będą wymagane),

- wykonanie w oparciu o sporządzoną i zaakceptowaną przez Zamawiającego dokumentację projektową robót budowlanych,
- dostawę i montaż wyposażenia meblowego i sprzętowego,
- pełnienie wielobranżowego nadzoru autorskiego nad realizacją inwestycji w zakresie wynikającym z opracowanej dokumentacji projektowej.

Zamawiający informuje, iż w związku z realizacją przedmiotowego zamówienia zamierza zawrzeć umowę o dofinansowanie z Urzędem Marszałkowskim Województwa Śląskiego.

#### **1.1.2.1. Charakterystyczne parametry określające zakres robót budowlanych**

Powierzchnia pomieszczeń podlegającej modernizacji wynosi ok **907,51 m<sup>2</sup>**, w tym:

- poradni okulistyki oraz okulistyki dziecięcej (północna część skrzydła zachodniego Domu Prowincjonalnego): **799,81 m<sup>2</sup>**;
- klatki schodowej (klatka schodowa północna Domu Prowincjonalnego): **107,70 m<sup>2</sup>**.

Szczegółowy wykaz powierzchni objętych remontem wraz z wskazaniem ich docelowej funkcji określony został na załącznikach graficznych stanowiących załącznik nr 3 do niniejszego programu funkcjonalno-użytkowego.

#### **1.1.2.2. Zakres prac projektowych**

Wykonawca w ramach zakresu obejmującego opracowanie dokumentacji projektowej zobowiązany jest m.in. do wykonania, opracowania, sporządzenia i/lub pozyskania staraniem własnym i na własny koszt:

- inwentaryzacji urządzeń, sprzętu oraz aparatury będącej w użytkowaniu Szpitala, przewidzianych do przeniesienia i wykorzystania w nowo projektowanym Europejskim Centrum Okulistyki,
- pozyskania dodatkowych materiałów wyjściowych do projektowania, a związanych w szczególności z zakresem planowanych do wykonywania w Centrum badań, stosowanych preparatów, procesów itp.,
- niezbędnych odkrywek, w tym m.in. umożliwiających rozpoznanie sposobu prowadzenia instalacji w szachtach (jeśli będą wymagane),
- inwentaryzacji budowlano-instalacyjnej w zakresie niezbędnym do wykonania przedmiotu zamówienia, w tym w szczególności opracowania rzutów części kondygnacji w której wykonywane będą roboty budowlane oraz schematy instalacji (np. zasilania, kanalizacji, wody),
- przeprowadzania szczegółowej analizy oraz uwzględnienia w rozwiązaniach projektowych wymagań wskazanych w instrukcjach/wytycznych/DTR itp. wyposażenia sprzętowego – aparatury badawczej przewidzianej do zlokalizowania w pomieszczeniach, celem zapewniania prawidłowych warunków ich użytkowania,
- wszelkich opracowań, ekspertyz i ocen, w tym w szczególności potwierdzających możliwość realizacji planowanego przedsięwzięcia,
- kompletnej, z punktu widzenia celu, któremu ma służyć, dokumentacji projektowej, obejmującej:
  - projekt wykonawczy o stopniu dokładności umożliwiającym prawidłową realizację robót budowlanych, obejmujący co najmniej:
    - część opisową zawierającą szczegółowy opis zakresu robót wraz z szczegółowym określeniem wymagań technicznych w zakresie planowanych technologii i materiałów,
    - część rysunkową zawierającą rysunki w skali uwzględniającej specyfikę zamawianych robót oraz jednoznacznie określającą ich rodzaj i zakres, w skład której wchodzić będą m.in.:
      - rzuty z zaznaczonymi elementami do rozbiórki/wyburzenia,

- rzuty stanu projektowego (odrębnie dla każdego zakresu robót tj. część architektoniczna, instalacja wodna, kanalizacja, wentylacja, klimatyzacja, instalacja elektryczna, instalacja oświetleniowa, instalacja okablowania strukturalnego itp.),
  - rzuty sufitów oraz podłóg,
  - zestawienia m.in. stolarki otworowej, balustrad, urządzeń i osprzętu instalacyjnego,
  - schematy instalacji elektrycznych,
  - schematy i widoki szaf dystrybucyjnych,
  - schematy i rozwinięcia instalacji sanitarnych,
- projekt wystroju i aranżacji wnętrz zawierających m.in.
  - rozwinięcia i widoki kolorystyki ścian i podłóg wszystkich pomieszczeń oraz opis zastosowanych materiałów wraz z wskazaniem ich wymiarów i kolorów (w tym elementów zabezpieczenia ścian przed uszkodzeniami),
  - karty materiałowe produktów mających wpływ na walory estetyczne, a określające w szczególności dobór kolorystyki oraz wzornictwa elementów widocznych,
- projekt wyposażenia meblowego i sprzętowego (w tym obejmujący aranżację istniejącego wyposażenia przeznaczonego do zachowania),
- projekt identyfikacji wizualnej - nośników informacyjnych i kierunkowych, ułatwiających poruszanie się oraz identyfikację pomieszczeń, zawierający m.in. opisy miejsc, numery pomieszczeń, numery pięter oraz elementy wizerunkowe,
- wizualizacji wykonanej w postaci fotorealistycznych renderów, wykonanych w oparciu o graficzny model 3D (uwzględniający możliwie najbardziej rzeczywiste kolory, tekstury, oświetlenie itp., celem rzetelnego i realnego ukazania projektowanych przestrzeni i wyposażenia), obejmujących co najmniej wizualizację:
  - punktu rejestracji centralnej poradni okulistycznej,
  - przykładowego korytarza poradni (wykonany z min. 2 perspektyw),
  - przykładowych pomieszczeń higieniczno-sanitarne (min. po jednej ubikacji męskiej, damskiej oraz dla osób niepełnosprawnych),
  - przykładowego pomieszczenia socjalnej dla personelu,
  - min. 2 przykładowe gabinety lekarskie (wskazane przez Zamawiającego).
- przedmiarów robót,
- informacji dotyczącej bezpieczeństwa i ochrony zdrowia,
- niezbędnych opinii, pozwoleń, decyzji administracyjnych, zgód niezbędnych do realizacji przedmiotowego zamówienia wraz z przygotowaniem stosownych dokumentów do wniosków i opracowaniem wniosków wymaganych przez poszczególne podmioty w powyższym zakresie (jeśli będą wymagane).

W ramach zamówienia należy zaprojektować m.in. następujące zespoły funkcjonalno-użytkowe obiektu:

- recepcję centralną (wspólną dla poradni okulistyki i okulistyki dziecięcej),
- poradnię okulistyki dziecięcej, w skład których wchodzić będą:
  - bawialnia połączona z ubikacją dostosowaną dla potrzeb dzieci,
  - gabinet kierownika poradni,
  - gabinety lekarskie (3 szt.),
  - ubikacja personelu;
- poradnię okulistyki, w skład których wchodzić będą:
  - gabinety zabiegowe/pracownie,
  - dyżurka lekarska,
  - gabinet kierownika poradni,
  - szatnia pracownicza (personelu),
  - pomieszczenia socjalne,



- pomieszczenia (zespoły) higieniczno-sanitarne,
- poczekalnia,
- pomieszczenia towarzyszące (np. przebieralnia, myjnia, magazyn podręczny)

Zakładana lokalizacji pomieszczeń wraz z oznaczeniem ich funkcji wskazana została na załącznikach graficznych stanowiących załącznik nr 3 do niniejszego programu funkcjonalno-użytkowego.

Projektowane pomieszczenia i ich wyposażenie powinny zapewniać bezpieczne i higieniczne warunki ich użytkowania - w szczególności w pomieszczeniach należy zapewnić właściwe oświetlenie, odpowiednią temperaturę, wymianę powietrza oraz zabezpieczenie przed wilgocią, niekorzystnymi warunkami cieplnymi i nasłonecznieniem, drganiami, hałasem oraz innymi czynnikami szkodliwymi dla zdrowia.

Standard oraz forma wykończenia pomieszczeń powinna być adekwatna do projektowanego przeznaczenia obiektu – posiadać charakter reprezentacyjny i nowoczesny. Użyte materiały wykończeniowe powinny cechować się dużą trwałością oraz estetyką, a także być łatwe do utrzymania czystości (zmywalne, odporne na działanie środków dezynfekcyjnych itp.) oraz proste w bieżącej konserwacji i/lub wymianie. W rozwiązaniu projektowym należy przewidzieć nowoczesne oraz funkcjonalne rozwiązania konstrukcyjno-materiałowe.

Wykonawca w ramach prac projektowych zobowiązany jest uwzględnić co najmniej następujące zakresy robót:

- wykonanie robót rozbiórkowych oraz demontaż (m.in. okładzin ściennych oraz posadzkowych, instalacji elektrycznych oraz sanitarnych [z wyłączeniem instalacji c.o. oraz instalacji hydrantowej], wybranych ścian działowych, wewnętrznej stolarki otworowej, posadzek cementowych),
- wykonanie nowego podziału powierzchni poprzez wykonanie ścian działowych w systemie suchej zabudowy,
- oddzielenia pomieszczeń oddziałów szpitala od pomieszczeń poradni poprzez zabudowę drzwi aluminiowych przeszklonych wyposażonych w system kontroli dostępu,
- wydzielenie przedsionków windowych (od części korytarzowych) za pomocą przeszklonych ścian aluminiowych,
- wykonanie przebić, przekuć oraz otworów na potrzeby przejść przewodów/elementów instalacji,
- wykonanie niezbędnych zamurowań,
- kompleksową wymianę/wykonanie instalacji wodno-kanalizacyjnej (w tym: instalacji wody bytowo-gospodarczej, instalacji kanalizacji sanitarnej oraz deszczowej prowadzonej wewnątrz budynku) w zakresie remontowanych kondygnacji oraz w sposób umożliwiający ich prawidłowe funkcjonowanie (dot. niskiego ciśnienia wody),
- kompleksową wymianę/wykonanie instalacji elektrycznej oraz telekomunikacyjnej (w tym m.in.: wymianę lokalnych tablic rozdzielczych, instalacji oświetleniowej [oświetlenia podstawowego oraz awaryjnego ewakuacyjnego], instalacji gniazd wtyczkowych, instalacji dla odbiorników energii elektrycznej wymagających indywidualnego zasilania, instalacja zasilania awaryjnego [zapasowego – dot. pomieszczenia ERG+VEP oraz pracowni OCT], instalację przyzywową [dla pom. ubikacji dostosowanych dla potrzeb osób niepełnosprawnych], lokalnych szaf dystrybucyjnych, sieci okablowania strukturalnego),
- wykonanie systemu kolejkowego (opartego na infokiosku, wyświetlaczach centralnych oraz ekranach przydrzwiowych),
- wykonanie instalacji klimatyzacji komfortu we wszystkich pomieszczeniach przeznaczonych na pobyt ludzi (wraz z instalacją elektryczną, zasilania, sterowania oraz odprowadzenia skroplin),

- zapewnienie niezbędnej wentylacji pomieszczeń (w tym poprzez wykorzystanie istniejącej instalacji grawitacyjnej i/lub wykonanie instalacji wentylacji mechanicznej wywiewnej wraz z nawiewnikami okiennymi),
- demontaż istniejących elementów instalacji c.o. celem wykonania robót budowlanych wykończeniowych/zabezpieczenie elementów nie przewidzianych do demontażu przez uszkodzeniem oraz zabrudzeniem,
- kompleksowy remont pomieszczeń higieniczno-sanitarnych (w tym ich rozdział z uwagi na płeć oraz wydzielenie pomieszczeń dla osób niepełnosprawnych),
- wymianę uszkodzonych (luźnych) tynków wraz z uzupełnieniem brakującej wyprawy tynkarskiej oraz wykonaniem gładzi gipsowych,
- obudowę szachtów instalacyjnych,
- wymianę posadzek wraz z wykonaniem warstw samopoziomujących,
- wykonanie izolacji przeciwwilgociowych pomieszczeń mokrych,
- wykonanie nowych okładzin ściennych oraz podłogowych,
- wykonanie sufitów podwieszanych,
- wymianę/montaż stolarki i ślusarki drzwiowej wewnętrznej,
- wymianę parapetów wewnętrznych,
- dostawę i montaż elementów białego montażu oraz armatury,
- dostawę i montaż elementów wyposażenia sanitariatów (m.in. luster, dozowników do mydła w płynie, pojemników na papier oraz ręczniki, koszy na śmieci, uchwytów dla osób niepełnosprawnych, systemowych wydzieli kabin sanitarnych),
- wymianę balustrad klatek schodowych,
- wykonanie elementów zabezpieczających ściany przed uszkodzeniem,
- wykonanie elementów informacji wizualnej (tablic informacyjnych [kierunkowych, piętrowych, przydrzwiowych itp.], oznaczenie przeciwpożarowe, oznakowanie przegród przeszklonych, itp.),

#### **UWAGA:**

Wszystkie wskazane powyżej parametry funkcjonalno-użytkowe oraz wytyczne są minimalnymi parametrami pożądanymi i należy je dostosować do odpowiednich wymogów projektowanego zakresu robót, w uzgodnieniu z Zamawiającym na etapie opracowania dokumentacji projektowej.

Zakres prac projektowych oraz przewidywanych robót wskazany w niniejszym programie nie jest katalogiem zamkniętym, lecz minimalnym z punktu widzenia celu, któremu ma służyć.

Wykonawca zobowiązany jest sporządzić dokumentację projektową zgodnie z obowiązującymi przepisami prawa, w tym techniczno-budowlanymi i normami oraz zasadami wiedzy technicznej, w sposób gwarantujący prawidłową realizację robót budowlanych, które będą wykonywane w oparciu o nie.

Całość dokumentacji projektowej oraz jej poszczególne elementy/części należy każdorazowo uzgodnić z Kierownikiem działu technicznego. Przed przedłożeniem dokumentacji do uzgodnienia Wykonawca zobowiązany jest uzyskać pisemną akceptację dla poszczególnych rozwiązań projektowych przez odpowiednie jednostki organizacyjne i administracji Szpitala, tj.:

- w zakresie rozwiązań funkcjonalno-użytkowych, rozdziału pomieszczeń i wyposażenia – wskazanym w umowie przedstawicielem personelu medycznego,
- w zakresie bezpieczeństwa i higieny pracy – Inspektorem ds. BHP,

- w zakresie bezpieczeństwa pożarowego – Inspektorem ds. przeciwpożarowych,
- w zakresie sieci komputerowych, internetowych, infrastruktury informatycznej, systemu łączności telefonicznej itp. – wskazanym w umowie przedstawicielem działu informatycznego,
- w zakresie systemu identyfikacji wizualnej – Pełnomocnikiem ds. rozwoju.

Dla potrzeb dokonania uzgodnień Wykonawca winien każdorazowo przedłożyć Zamawiającemu po dwa egzemplarze wersji papierowej oraz wersję elektroniczną dokumentacji (lub jej części) podlegającą uzgodnieniu.

W przypadku stwierdzenia nieprawidłowości, konieczności wprowadzenia zmian itp. Wykonawca zobowiązany jest do ponownego przedłożenia dokumentacji do uzgodnienia. W takim przypadku, poza dokumentacją Wykonawca zobowiązany jest przedłożyć wykaz wszelkich wprowadzonych w niej zmian, w tym również autopoprawek.

Dokumentację projektową należy sporządzić w formie pisemnej w wersji papierowej w trzech egzemplarzach oraz w dwóch egzemplarzach w wersji elektronicznej tożsamej z wersją papierową (po jednym egzemplarzu odpowiednio na nośniku CD/DVD i urządzeniu elektronicznym przenośnym typu plug and play zawierającym pamięć nieulotną typu flash, przeznaczonym do współpracy z komputerem przez port USB co najmniej 2.0.) w formacie \*.pdf oraz w formatach edytowalnych np. \*.doc lub \*.rtf, \*.dwg lub \*.dxf.

Wykonawca winien przedłożyć Zamawiającemu wraz z dokumentacją projektową pozostałe wymagane opracowania, a także wszelkie pozyskane lub wytworzone w trakcie i/lub na potrzeby realizacji przedmiotu zamówienia: opinie, decyzje, pozwolenia, uzgodnienia, ekspertyzy, itp. dokumenty, w tym obrazujące przebieg toczącego się procesu projektowania oraz niezbędne do jego prawidłowego wykonania. Dokumenty te należy przekazać Zamawiającemu w oryginałach oraz ich kopie potwierdzone za zgodność z oryginałem.

Wykonawca zobowiązany jest do zaopatrzenia każdej części dokumentacji projektowej, stanowiącej odrębną część całości, w wykaz opracowań oraz pisemne oświadczenie, że jest ona wykonana zgodnie z umową, obowiązującymi przepisami prawa, w tym techniczno-budowlanymi i normami oraz zasadami wiedzy technicznej, w sposób gwarantujący prawidłową wycenę i realizację robót budowlanych oraz że zostaje wydana w stanie kompletnym z punktu widzenia celu, któremu ma służyć.

Wykonawca na potrzeby odbioru przedmiotu zamówienia lub jego części zobowiązuje się do złożenia oświadczenia, że dokumentacja projektowa będąca przedmiotem zamówienia, stanowi przedmiot jego wyłącznych praw autorskich, w rozumieniu przepisów ustawy z dnia 4 lutego 1994 r. o prawie autorskim i prawach pokrewnych. Wykonawca oświadcza i gwarantuje, że dokumentacja stanowiąca przedmiot zamówienia, będzie wolna od jakichkolwiek praw osób trzecich, zaś prawo Wykonawcy do rozporządzania tą dokumentacją nie będzie w jakikolwiek sposób ograniczone. W razie naruszenia powyższego zobowiązania Wykonawca będzie odpowiedzialny za wszelkie poniesione przez Zamawiającego szkody.

Z chwilą odbioru przez Zamawiającego utworów powstałych w związku z realizacją zamówienia (lub przyjmowanej przez niego części), w ramach wynagrodzenia umownego, Wykonawca przenosi na rzecz Zamawiającego bezwarunkowo, bez dodatkowych opłat, całość autorskich praw majątkowych do wszystkich utworów w rozumieniu ustawy z dnia 4 lutego 1994 r. o Prawie autorskim i prawach pokrewnych, stworzonych na potrzeby realizacji Przedmiotu Umowy, lub odpowiednio całość nieograniczonych czasowo i terytorialnie niewyłącznych licencji, niezbędnych do korzystania z przekazanych utworów, w szczególności takich jak: raporty, wykresy, rysunki, plany, obliczenia itp. i inne dokumenty, zwane dalej utworami, bez dodatkowych oświadczeń Stron w tym zakresie wraz z wyłącznym prawem do wykonywania i zezwalania na wykonywanie zależnych praw autorskich, na polach eksploatacji wskazanych poniżej. Równocześnie Wykonawca przenosi

na rzecz Zamawiającego własność wszelkich egzemplarzy lub nośników, na których utrwalono ww. utwory, które przekaże Zamawiającemu.

Zamawiający, z chwilą przeniesienia na niego autorskich praw majątkowych i praw zależnych do utworów stworzonych na potrzeby realizacji Przedmiotu Umowy, będzie mógł korzystać z nich w całości lub w części, na następujących polach eksploatacji:

- utrwalenie i zwielokrotnianie w całości lub we fragmentach dowolnymi technikami, w tym m.in. drukarskimi, poligraficznymi, reprograficznymi, audiowizualnymi, informatycznymi, cyfrowymi, w tym kserokopie, slajdy, reprodukcje komputerowe, odręcznie i odmianami tych technik, niezależnie od standardu systemu i formatu, na jakichkolwiek nośnikach, bez ograniczeń co do ilości i wielkości nakładu,
- wykorzystywanie wielokrotnie utworu do realizacji celów, zadań i inwestycji Zamawiającego,
- wielokrotne wykorzystywanie do opracowania i realizacji dokumentacji projektowej,
- przetwarzanie, wprowadzanie modyfikacji i poprawek, wprowadzanie i przechowywanie w pamięci komputera, sieci komputerowej i/lub multimedialnej, w tym do sieci internetowej;
- wykorzystanie w zakresie niezbędnym dla prawidłowej eksploatacji utworu w działalności Zamawiającego, w tym do opracowania wniosków o dofinansowanie z funduszy UE,
- udostępnianie utworu i jego kopii podmiotom zewnętrznym, ich najem, dzierżawa, ich rozpowszechnianie w inny sposób w tym: wprowadzanie do obrotu, publikowanie części lub całości, opracowania.

Rozpowszechnianie na polach eksploatacji określonych powyżej może następować w całości, w części, fragmentach, samodzielnie, w połączeniu z dziełami innych podmiotów, w tym jako część dzieła zbiorowego, po zarchiwizowaniu w formie elektronicznej i drukowanej, po dokonaniu opracowań, przystosowań, uzupełnień lub innych modyfikacji.

W przypadku wystąpienia przez jakąkolwiek osobę trzecią w stosunku do Zamawiającego z roszczeniem z tytułu naruszenia praw autorskich, jeżeli naruszenie nastąpiło w związku z nienależytym wykonaniem przez Wykonawcę utworu powstałego w ramach Umowy, Wykonawca:

- przyjmie na siebie pełną odpowiedzialność za powstanie oraz wszelkie skutki powyższych zdarzeń;
- w przypadku skierowania sprawy na drogę postępowania sądowego wstąpi do procesu po stronie Zamawiającego i pokryje wszelkie koszty związane z udziałem Zamawiającego w postępowaniu sądowym oraz ewentualnym postępowaniu egzekucyjnym, w tym koszty obsługi prawnej postępowania;
- poniesie wszelkie koszty związane z ewentualnym pokryciem roszczeń majątkowych i niemajątkowych związanych z naruszeniem majątkowych lub osobistych praw autorskich osób zgłaszających roszczenia.

W przypadku zawarcia umowy z podwykonawcą w części dotyczącej wykonania dokumentacji projektowej, Wykonawca zobowiązany jest do uzyskania autorskich praw majątkowych oraz zależnych wraz z ze zgodą na wykorzystywanie praw osobistych do utworów wytworzonych w ramach tej umowy w zakresie tożsamym z wymaganiem oraz przeniesienia ich na Zamawiającego.

Wykonawca zobowiązuje się, że wykonując Umowę będzie przestrzegał przepisów ustawy z dnia 4 lutego 1994 r. – o prawie autorskim i prawach pokrewnych i nie naruszy praw majątkowych osób trzecich (w tym autorskich praw majątkowych), a przekazane Zamawiającemu materiały będą wolne od obciążeń prawami tych osób.

### 1.1.2.3. Zakres robót budowlanych

Wykonawca w ramach przedmiotu zamówienia zobowiązany jest do wykonania robót budowlanych w oparciu o sporządzoną i zaakceptowaną przez Zamawiającego dokumentację projektową, w tym obejmujących co najmniej:

- w zakresie klatki schodowej:
  - wymianę uszkodzonych (luźnych) tynków wraz z uzupełnieniem brakującej wyprawy tynkarskiej oraz wykonaniem gładzi gipsowych ścian, biegów schodowych oraz sufitu,
  - wymianę stolarki/ślusarki drzwiowej na nową ślusarkę aluminiową przeciwpożarową, dymoszczelną (oddzielających klatkę schodową od korytarzy/przedsionków) na nową przeszkloną,
  - zamurowanie otworów drzwiowych (wejść do pomieszczeń nie stanowiących drogi komunikacyjnej),
  - wymianę parapetów wewnętrznych na nowe z konglomeratu,
  - renowację (wyrównanie oraz czyszczenie poprzez szlifowanie, uzupełnienie ubytków, polerowanie oraz zabezpieczenie) posadзки spoczników oraz schodów z lastriko,
  - wymianę balustrady schodowej na nową ze stali nierdzewnej,
  - montaż instalacji oświetlenia awaryjnego ewakuacyjnego,
  - wymianę opraw oświetlenia podstawowego oraz osprzętu elektrycznego na nowe,
  - wykonanie nowych powłok malarskich ścian, biegów schodowych i sufitu (w tym wykonanie powłoki zabezpieczającej ściany do wys. min. 1,5 m np. poprzez ich malowanie lakierem bezbarwnym),
- w zakresie pomieszczeń poradni okulistycznych– wykonanie kompleksowego remontu, o pełnym zakresie o jakim mowa w pkt. 1.1.2.2 niniejszego programu funkcjonalno-użytkowego,

UWAGA! Zadeklarowany zakres zamówienia obejmuje wykonanie wszystkich wskazanych powyżej robót z wyłączeniem zakresu instalacji klimatyzacji, obejmującego dostawę i montaż urządzeń (jednostek wewnętrznych i zewnętrznych) – zakres dotyczący dostawy i montażu urządzeń systemu klimatyzacji (jednostek wewnętrznych i zewnętrznych) stanowi prawo opcji.

### 1.1.2.4. Zakres nadzoru autorskiego

Wykonawca w ramach zawartej umowy zobowiązany będzie do sprawowania nadzoru autorskiego przez cały okres realizacji zadania.

Wykonawca w ramach realizacji przedmiotu zamówienia zobowiązany będzie do pełnienia profesjonalnego, kompletnego, ciągłego, stałego nadzoru autorskiego nad realizacją inwestycji, w zakresie wynikającym z opracowanej dokumentacji projektowych.

W zakresie pełnienia nadzoru autorskiego wykonawca zobowiązany jest w szczególności do:

- nadzoru nad prawidłową realizacją robót budowlanych, pod względem zgodności rozwiązań technicznych, materiałowych i użytkowych z zakresem wynikającym z dokumentacji projektowej,
- wyjaśniania wątpliwości dotyczących części dokumentacji projektowej i zawartych w nich rozwiązań,
- udziału w komisjach, naradach technicznych, radach budowy oraz spotkaniach, organizowanych przez Zamawiającego,
- czynnego udziału w trakcie procedury odbioru końcowego budowy,
- stwierdzania w toku wykonywania robót budowlanych ich zgodności realizacji z dokumentacją projektową (w tym opiniowania, do trzech (3) dni roboczych, proponowanych przez wykonawcę materiałów/technologii w zakresie zgodności z założeniami projektowymi i przepisami prawa),
- oceny wyników badań materiałów i elementów budowlanych w zakresie wynikającym z dokumentacji projektowej,

- uzgadniania możliwości wprowadzenia rozwiązań zamiennych w stosunku do przewidzianych w dokumentacji projektowej,
- kontrolowania, aby wprowadzone zmiany i uzupełnienia dokumentacji projektowej nie powodowały zmian w realizacji zamówienia na niekorzyść Zamawiającego,
- wykonywania wszelkich innych działań i opracowań celem dostosowania dokumentacji do prawidłowej realizacji robót budowlanych, w terminach nie powodujących zbędnych przerw w ich realizacji.

Nadzór autorski zobowiązany będzie wykonywać swoje obowiązki i uprawnienia, rozpatrując sytuacje zaistniałe w ramach realizacji inwestycji, biorąc pod uwagę wszystkie istotne okoliczności, aktywnie i kompetentnie działając na rzecz prawidłowego wykonania zamówienia.

Nadzór autorski wykonuje swoje czynności wydając polecenia, decyzje, opinie, zgody, akceptacje, wnioski, potwierdzając je na piśmie (np. notatką lub protokołem potwierdzonym przez strony, mailem, itp.) oraz prowadzi dokumentację z tych czynności w formie rejestru.

W ramach sprawowanej funkcji nadzór autorski nie jest uprawniony do zaciągania zobowiązań finansowych w imieniu i na rzecz Zamawiającego ani do dokonywania, bez pisemnej akceptacji Zamawiającego, jakichkolwiek zmian ingerujących w zakres zamówienia ustalony przez Zamawiającego.

#### **1.1.2.5. Zakres dostawy wyposażenia meblowego i sprzętowego**

Wykonawca w ramach przedmiotu zamówienia zobowiązany jest do zakupu/wykonania, dostarczenia, rozmieszczenia (zgodnie z projektem aranżacji meblowej) oraz montażu nowego wyposażenia pomieszczeń objętych przedmiotem zamówienia, umożliwiającego Zamawiającemu prawidłowe ich funkcjonowanie, w tym m.in.:

- lady recepcyjnej (4 stanowiskowej),
- kompletnego wyposażenia pomieszczeń socjalnych (zabudowy meblowej wykonanej na wymiar, sprzętu AGD przewidzianego do zabudowy [lodówki, mikrofalówki], stołów jadalnych, krzesel itp.)
- kompletnego wyposażenia pomieszczenia szatni – szafek ubraniowych,
- wyposażenia pomieszczeń poczekalni (szaf ubraniowych, krzesel/ławek),
- wyposażenia gabinetów podstawowych, specjalistycznych, zabiegowych, pomieszczeń zastrzyków, itp.
- kompletnego wyposażenia stanowisk komputerowych zlokalizowanych w gabinetach lekarskich oraz pracowniach (biurek, krzesel ergonomicznych, „kontenerów” biurkowych, szaf aktowych itp.),
- wyposażenia pomieszczenia magazynu poradni (regały metalowe, szafy aktowe),
- rolet wewnętrznych w gabinetach.

Szczegółowy zakres dostaw wraz z ich specyfikacjami wskazany został w wykazie wyposażenia stanowiącym załącznik nr 5 do niniejszego programu funkcjonalno-użytkowego.

#### **1.1.2.6. Termin realizacji zamówienia**

Zamówienie należy wykonać w terminie wynikającym z oferty Wykonawcy, jednakże nie dłuższym niż do 135 dni od daty zawarcia umowy, z zastrzeżeniem iż:

- a) prace projektowe należy wykonać w terminie do 45 dni od daty zawarcia umowy,

#### **1.1.2.7. Opis sposobu obliczenia ceny**

Formą wynagrodzenia przyjętą w niniejszym postępowaniu jest wynagrodzenie ryczałtowe, ustalone w oparciu o złożoną ofertę.

Wynagrodzenie łączne za wykonanie przedmiotu zamówienia uwzględnia ryzyko związane z wynagrodzeniem ryczałtowym i jest niezmiennie przez cały okres realizacji umowy (z wyłączeniem przypadku wskazanych we wzorze umowy). Wynagrodzenie ryczałtowe oznacza, że Wykonawca nie może żądać podwyższenia wynagrodzenia, chociażby w czasie zawarcia umowy nie można było przewidzieć rozmiaru, zakresu i kosztów robót budowlanych oraz innych kosztów ponoszonych w celu należytego wykonania przedmiotu zamówienia. Wynagrodzenie to nie zwiększy się nawet wówczas, gdy w trakcie realizacji umowy okaże się, iż cena została nieprawidłowo określona przez Wykonawcę w postępowaniu o udzielenie zamówienia publicznego, w oparciu o dostarczoną dokumentację przetargową, pod względem ilościowym i jakościowym. Niedoszacowanie i/lub nierozpoznanie przez Wykonawcę kosztów realizacji przedmiotu zamówienia nie może stanowić podstawy zmiany jego wartości.

Wykonawca w ofercie winien uwzględnić wszelkie koszty niezbędne w celu należytego wykonania zamówienia zgodnie z wymaganiami Zamawiającego (w szczególności opisanymi w programie funkcjonalno-użytkowym), jak również nie wskazane bezpośrednio, a bez których nie można wykonać zamówienia, w tym w szczególności koszty zakupu materiałów, koszty oględzin, przeglądów koniecznych do przeprowadzenia w związku z usuwaniem wynikłych wad i usterek oraz przeglądów gwarancyjnych całości wykonanych robót, koszty zużycia wody i energii elektrycznej, koszty wykonania wymaganych właściwymi przepisami prób, badań, pomiarów i sprawdzeń, koszt ubezpieczenia, zabezpieczenia terenu budowy, tablic informacyjnych, koszty dojazdu, wynagrodzenia pracowników, sprzętu, zakupu wyposażenia meblowego i sprzętowego, dokumentacji powykonawczej, zabezpieczenia robót i wszelkie prace, również te nie wymienione w dokumentach opisujących przedmiot zamówienia jak i wszelkie roboty towarzyszące i zabezpieczające konieczne do wykonania na podstawie obowiązującego prawa, w tym przepisów techniczno-budowlanych oraz wiedzy technicznej w taki sposób aby przedmiot zamówienia spełniał cel jakemu ma służyć oraz wszystkie roboty towarzyszące nie wskazane wprost, a niezbędne do prawidłowego wykonania robót podstawowych oraz przedmiotu umowy, a także wszelkie podatki (także należny podatek VAT).

Wykonawca zobowiązany jest do podania ceny za całość zamówienia, a także wskazania następujących jej składników, tj.:

- za wykonanie dokumentacji projektowej,
- za przeniesienie praw autorskich do opracowanej dokumentacji projektowej,
- za pełnienie nadzoru autorskiego,
- za wykonanie robót budowlanych (zakres zadeklarowany),
- za wykonanie robót budowlanych (prawo opcji),
- za zakup i dostawę wyposażenia meblowego i sprzętowego,

Ewentualne marże i upusty należy wkalkulować w cenę oferty.

Prawidłowe ustalenie stawki podatku VAT należy do obowiązków Wykonawcy. Należy przyjąć obowiązującą na dzień składania ofert stawkę podatku VAT, ustaloną zgodnie z ustawą z dnia 11.03.2004 r. o podatku od towarów i usług.

## **1.2. Aktualne uwarunkowania wykonania przedmiotu zamówienia**

### **1.2.1. Ogólne wymagania i uwarunkowania realizacyjne**

- 1) Przed sporządzeniem oferty zaleca się przeprowadzenie wizji lokalnej w terenie, w celu sprawdzenia warunków wykonania niniejszego zamówienia i właściwego oszacowania ceny ofertowej zamówienia.
- 2) Wykonawca zamówienia zobowiązany jest do stosowania wysokich standardów uczciwości i etycznego postępowania we wszystkich procesach związanych z realizacją zamówienia.
- 3) Wykonawca zobowiązuje się do terminowości, kompletności oraz zgodności realizacji przedmiotu zamówienia z zawartą umową, uzgodnienia poczynionymi z Zamawiającym na etapie opracowywania

prac projektowych, przepisami prawa (w tym w zakresie bezpieczeństwa i ochrony zdrowia oraz bezpieczeństwa przeciwpożarowego) oraz zasadami wiedzy technicznej.

- 4) Na każde żądanie Zamawiającego, Wykonawca zobowiązany jest do niezwłocznego wydania wszelkich posiadanych dokumentów otrzymanych od Zamawiającego oraz powstałych w trakcie realizacji zamówienia.
- 5) Wykonawca zobowiązany jest najpóźniej w dniu zawarcia umowy do przedłożenia Zamawiającemu kserokopii potwierdzonej za zgodność z oryginałem (przez osoby których dane dokumenty dotyczą) dowodów potwierdzających zdolność tych osób do pełnienia samodzielnych funkcji technicznych w budownictwie co najmniej w zakresie wymaganym przez Zamawiającego na etapie postępowania o udzielenie zamówienia publicznego.
- 6) Wykonawca zobowiązany jest najpóźniej w terminie pięciu (5) dni kalendarzowych licząc od daty zawarcia umowy do przedłożenia Zamawiającemu kserokopii potwierdzonej za zgodność z oryginałem przez osobę/osoby upoważnione do reprezentowania Wykonawcy, polisy lub innego dokumentu potwierdzającego, że Wykonawca jest ubezpieczony od odpowiedzialności cywilnej w zakresie prowadzonej działalności związanej z przedmiotem umowy, na sumę ubezpieczenia nie niższą niż 2 000 000,00 zł wraz z dowodem opłaty należnej z tego tytułu składki.

Wykonawca zobowiązany jest do utrzymywania ubezpieczenia od odpowiedzialności cywilnej, o której mowa powyżej przez cały okres realizacji zamówienia.

W przypadku wygaśnięcia terminu obowiązywania polisy Wykonawcy zobowiązany jest do przedstawienia Zamawiającemu najpóźniej w ostatnim dniu jej obowiązywania dowodów potwierdzających jej przedłużenie lub nowej polisy lub innego dokumentu potwierdzającego posiadanie ubezpieczenia od odpowiedzialności cywilnej w zakresie prowadzonej działalności związanej z przedmiotem umowy, na sumę ubezpieczenia nie niższą niż 2 000 000,00 zł wraz z dowodami potwierdzającymi opłacenie należnych z tego tytułu składek.

W przypadku płatności w ratach, Wykonawca przedstawi Zamawiającemu dowód opłacenia składki ubezpieczenia najpóźniej następnego dnia po dacie wymagalności płatności kolejnej raty.

#### **1.2.2. Wymagania i uwarunkowania dot. prac projektowych**

- 1) Wykonawca zobowiązany jest do opracowania dokumentacji projektowej w zorganizowany i sprawny sposób z należytą starannością wynikającą z zawodowego charakteru prowadzonej działalności.
- 2) Wykonawca zobowiązany jest do zapewnienia stałej dyspozycyjności osób wchodzących w skład personelu wykonawcy (projektantów biorących udział w realizacji), w zakresie kontaktu telefonicznego oraz drogą elektroniczną (e-mail). Wykonawca zobowiązany będzie dostosować godziny pracy swoje i swojego personelu (projektantów) do godzin pracy Zamawiającego.
- 3) Wszystkie osoby biorące udział w realizacji zamówienia ze strony Wykonawcy winny posiadać biegłą znajomość języka polskiego.

Zamawiający uzna warunek za spełniony również wtedy, gdy wykonawca na własny koszt zapewni tłumacza języka polskiego, który zapewni stałe i biegłe tłumaczenie w kontaktach pomiędzy Zamawiającym a zespołem projektowym wykonawcy, a także zapewni tłumaczenie na bieżąco wszystkich dokumentów związanych z realizacją przedmiotowego zamówienia, stworzonych zarówno przez Wykonawcę, jak i dostarczonych przez Zamawiającego. Wykonawca zatrudniając tłumacza winien wziąć pod uwagę, iż z uwagi na złożony zakres przedmiotu zamówienia, tłumacz ten winien być biegły w bezbłędnym i jednoznacznym tłumaczeniu zagadnień technicznych, ekonomicznych i prawnych.

- 4) Zamawiający wymaga od Wykonawcy uczestnictwa w naradach (spotkaniach roboczych) organizowanych przez Zamawiającego, których tematem będzie przedstawienie przez Wykonawcę stanu zaawansowania prac projektowych wraz z ich omówieniem. Zamawiający planuje zwoływanie narad koordynacyjnych z częstotliwością nie większą niż dwa razy w miesiącu przypadającym na okres realizacji zamówienia w zakresie prac projektowych. Zwoływanie narad jest uprawnieniem Zamawiającego, a nie jego obowiązkiem.



- 5) W rozwiązaniach projektowych należy zachować zasadę uniwersalnego projektowania - rozwiązania architektoniczne i funkcjonalne należy przyjmować z uwzględnieniem zasady równości szans i niedyskryminacji, w tym dostępności dla osób z niepełnosprawnościami oraz zasady równości szans kobiet i mężczyzn.
- 6) Przed skierowaniem dokumentacji projektowej do realizacji Wykonawca zobowiązany jest przedłożyć Zamawiającemu do zaopiniowania i akceptacji co najmniej jej 1 egzemplarz w wersji papierowej i tożsamą wersję elektroniczną. Akceptacja przez Zamawiającego ww. dokumentacji stanowić będzie podstawę wykonania robót budowlanych. Powyższe nie zwalnia Wykonawcy z odpowiedzialności za prawidłową realizację całości przedmiotu Umowy, w tym m.in. za jego jakość i terminowość oraz za ewentualne jego wady.
- 7) Zamawiający udzieli Wykonawcy pełnomocnictwa do wystąpienia w jego imieniu w celu uzyskania potrzebnych opinii, uzgodnień, zezwoleń i decyzji administracyjnych umożliwiających zatwierdzenie opracowanej dokumentacji projektowej i prawidłową realizację prac projektowych (jeśli będzie to wymagane). Wykonawca przygotowuje propozycję zakresu wymaganego pełnomocnictwa i wystąpi o jego udzielenie.

### **1.2.3. Wymagania i uwarunkowania dot. realizacji robót budowlanych**

- 1) Roboty budowlane będą prowadzone na czynnym obiekcie. W związku z powyższym należy przewidzieć konieczność etapowego wykonania części robót w użytkowanych częściach budynku (m.in. klatki schodowych) lub ich wykonania poza godzinami pracy placówki (w tym w porze nocnej lub w dni wolne).
- 2) Wykonawca zobowiązany jest do protokolarnego przejęcia terenu budowy w terminie wyznaczonym przez Zamawiającego, nie później jednak niż do siedmiu (7) dni kalendarzowych od daty pisemnego zgłoszenia przez Wykonawcę gotowości przejęcia terenu budowy.
- 3) Wykonawca zobowiązany jest najpóźniej wraz ze zgłoszeniem gotowości do przejęcia terenu budowy dostarczyć Zamawiającemu następujące dokumenty:
  - a) oświadczenia kierownika budowy oraz kierowników robót, potwierdzających przyjęcie przez te osoby obowiązków na budowie,
  - b) plan bezpieczeństwa i ochrony zdrowia (jeśli będzie wymagany),
  - c) oświadczenia Wykonawcy, kierownika budowy oraz kierowników robót o zapoznaniu się z dokumentami stanowiącymi podstawę realizacji robót budowlanych,
  - d) uproszczonych kosztorysów ofertowych sporządzonych na podstawie opracowanych w ramach prac projektowych przedmiarów robót, stanowiących podstawę do określania wartości faktur częściowych (bieżącego rozliczania umowy),  
Cena wynikająca z kosztorysów ofertowych musi być tożsama z ceną całkowitą wynikającą z oferty Wykonawcy złożoną na etapie postępowania o udzielenie zamówienia publicznego.
  - e) szczegółowego harmonogramu rzeczowo – finansowego wykonania robót, sporządzonego w okresach tygodniowych, w formie wykresu Gantta zawierającego poszczególne etapy robót, które mogą stanowić osobny element odbioru częściowego, z uwzględnieniem terminów realizacji każdego z tych elementów w okresach 7 dniowych oraz kolejności, w jakiej Wykonawca zamierza prowadzić te roboty.  
Powyższy harmonogram winien uwzględniać koszty realizacji tych robót (zgodnie z kosztorysami ofertowymi Wykonawcy) w ujęciu czasowym zgodnym z przewidywaną częstotliwością płatności częściowych (tj. w okresach miesięcznych).  
Poszczególne etapy robót i usług powinny być naniesione na grafik w zakresie harmonogramu z uwzględnieniem daty ich rozpoczęcia, czasu potrzebnego na ich wykonanie oraz daty ich zakończenia, z dokładnością do 7 dni. W planowaniu czasu potrzebnego na wykonanie poszczególnych etapów Wykonawca powinien uwzględnić przerwy wynikające z przyczyn technologicznych i atmosferycznych, a także inne okoliczności mogące mieć wpływ na terminowość ich wykonania.

Przeanalizowany i zaakceptowany przez Zamawiającego harmonogram rzeczowo - finansowy wykonania zamówienia stanowić będzie podstawę realizacji zamówienia.

W przypadku zmiany terminów realizacji zamówienia określonych w harmonogramie, Wykonawca zobowiązany jest do dokonania aktualizacji harmonogramu w terminie do siedmiu (7) dni kalendarzowych od dnia wystąpienia okoliczności uzasadniających konieczność dokonania zmiany terminów wynikających z harmonogramu, oraz ponownego przedstawienia zaktualizowanego harmonogramu do zaopiniowania i akceptacji Zamawiającego.

Wykonawca zobowiązany jest do niezwłocznego informowania Zamawiającego o okolicznościach, które mogą spowodować niedotrzymanie terminów wynikających z harmonogramu, przerwania robót, lub zmiany zakresu robót.

Obowiązkiem Wykonawcy jest bezzwłoczne zawiadamianie Zamawiającego o każdorazowym wstrzymaniu realizacji inwestycji lub przerwie w jej wykonywaniu, niezależnie od przyczyny wstrzymania lub przerwy.

- 4) Nadzór inwestorski nad realizacją zamówienia sprawować będzie podmiot zewnętrzny (zwany dalej „inspektorem nadzoru”), który przejmie obowiązki Zamawiającego w zakresie wykonywania czynności związanych z nadzorowaniem zamówienia.
- 5) Inspektor nadzoru nie jest uprawniony do zaciągania zobowiązań finansowych w imieniu i na rzecz Zamawiającego ani do dokonywania, bez pisemnej akceptacji Zamawiającego jakichkolwiek zmian ingerujących w zakres zamówienia.
- 6) Wykonawca zobowiązany jest do zapewnienia stałego, bieżącego, aktywnego, zorganizowanego uczestnictwa personelu Wykonawcy, tj. kierownika budowy w realizacji przedmiotu zamówienia, w tym co najmniej w ramach wymaganych:
  - a) obowiązkowych pobytów na terenie inwestycji kierownika budowy co najmniej 2 razy w tygodniu oraz na każde wezwanie Zamawiającego lub Inspektora Nadzoru,
  - b) obowiązkowych pobytów na terenie inwestycji kierowników robót na każde wezwanie Zamawiającego lub Inspektora Nadzoru

Wykonawca zobowiązany jest do zapewnienia stałej dyspozycyjności osób wchodzących w skład personelu Wykonawcy w zakresie kontaktu telefonicznego oraz drogą elektroniczną (mail).

Czynności personelu Wykonawcy muszą być uwidocznione we właściwej dokumentacji (np. notatkach służbowych, protokołach z uzgodnień spisany z udziałem Zamawiającego lub Inspektora Nadzoru, protokołach odbioru, protokołach ze spotkań, narad koordynacyjnych, zmian i uzupełnieniach na archiwalnym egzemplarzu projektu itp.).

Wykonawca zobowiązany jest zorganizować pracę personelu Wykonawcy, w sposób eliminujący wystąpienie zbędnych przerw w realizacji robót budowlanych.

Wykonawca zobowiązany jest do zapewnienia udziału kierownika budowy i kierowników robót w naradach koordynacyjnych organizowanych przez Zamawiającego (o terminie planowanej narady Wykonawca poinformowany zostanie z co najmniej trzydniowym wyprzedzeniem).

Wykonawca zobowiązany jest do zapewnienia udziału kierownika budowy oraz kierowników robót w odbiorze końcowym robót.

- 7) Wykonawca na każde żądanie Zamawiającego lub Inspektora Nadzoru zobowiązany jest do przedłożenia do końca dnia w którym wystosowano żądanie, informacji dot. ilości osób uczestniczących w realizacji zamówienia wraz z wskazaniem podmiotu na rzecz którego świadczą pracę oraz wskazanie ilości osób wykonujących czynności nadzoru.
- 8) Wykonawca zobowiązany jest wykonywać roboty w oparciu o obowiązujące przepisy prawa, normy, warunki techniczne, zasady wiedzy technicznej i sztuki budowlanej, wytyczne i wszelkie zalecenia uzgodnione do wykonania w czasie realizacji zamówienia z Inspektorem Nadzoru i/lub Zamawiającym.

- 9) Wykonawca zobowiązany jest do stosowania przy wykonywaniu robót wyrobów nowych, o należytych właściwościach użytkowych zgodnie z art. 10 ustawy z dnia 7 lipca 1997 r. Prawo budowlane.
- 10) Wykonawca zobowiązany jest do realizowania poleceń inspektora nadzoru i Zamawiającego, w tym dotyczących: usunięcia nieprawidłowości lub zagrożeń (w tym wykonywanie poprawek bądź ponowne wykonanie wadliwie wykonanych robót), wykonania prób lub badań, także wymagających odkrycia robót lub elementów zakrytych, przedstawienia ekspertyz dotyczących prowadzonych robót budowlanych oraz informacji i dokumentów potwierdzających zastosowanie przy wykonywaniu robót budowlanych wyrobów, zgodnie z art. 10 ustawy Prawo budowlane, a także informacji i dokumentów potwierdzających dopuszczenie do stosowania urządzeń technicznych.
- 11) Wykonawca zobowiązany jest do zgłaszania do odbioru, przez kierownika budowy/kierowników robót robót ulegających zakryciu lub zanikających przynajmniej na trzy (3) dni roboczych przed ich zakryciem. Odbiory częściowe dokonywane będą przez Inspektora Nadzoru do trzech (3) dni roboczych od daty zgłoszenia. Za dni robocze należy rozumieć dni tygodnia od poniedziałku do piątku włącznie, za wyjątkiem dni ustawowo wolnych od pracy.
- 12) Wykonawca zobowiązany jest do przedkładania do akceptacji inspektora nadzoru dokumentacji rozliczeniowej, w tym faktur oraz protokołów odbiorów, przed ich wystawieniem. Protokoły odbiorów wraz z dokumentami odbiorowymi winny być składane Zamawiającemu jako sprawdzone i podpisane przez inspektora nadzoru oraz odpowiednio kierownika budowy oraz kierowników robót danej specjalności.
- 13) Wykonawca zobowiązany jest do przedłożenia inspektorowi nadzoru do akceptacji wniosku o zatwierdzenie materiału lub urządzenia przynajmniej na pięć (5) dni przed jego wbudowaniem. We wniosku Wykonawca powinien udokumentować, że proponowane do wbudowania materiały i/lub urządzenia spełniają wymagania Zamawiającego.  
Zaakceptowanie zaproponowanego przez Wykonawcę materiału z konkretnego systemu lub technologii zobowiązuje Wykonawcę do stosowania pozostałych materiałów z tego systemu lub technologii (nie dopuszcza się stosowania wybiórczo materiałów z różnych technologii lub systemów).
- 14) Wykonawca zobowiązany jest do bieżącego przeprowadzania pomiarów i badań materiałów oraz robót zgodnie z zasadami kontroli jakości materiałów i robót określonych przez ich producentów oraz na każdy wniosek inspektora nadzoru lub Zamawiającego.
- 15) Zamawiający przewiduje możliwość rezygnacji z wykonywania części przedmiotu zamówienia w sytuacji, gdy uzna wykonanie tej części za zbędne (ograniczenie rzeczowe przedmiotu zamówienia, czyli rezygnacja z wykonywania robót/usług przewidzianych pierwotnie), nieleżące w interesie Zamawiającego lub niemożliwe do wykonania z przyczyn niezależnych od Stron, zgodnie z zasadami wiedzy technicznej i obowiązującymi przepisami powszechnie obowiązującego prawa (roboty zaniechane).  
Łączna wartość robót zaniechanych brutto nie może być większa niż 15 % wartości wynagrodzenia umownego (bez uwzględnienia wartości innych zmian).  
Wyliczenie robót zaniechanych odbędzie się na tych na podstawie cen wskazanych w kosztorysach ofertowych o których mowa w pkt. 3 ppkt. d niniejszego rozdziału.
- 16) Zamawiający zapewnia na potrzeby realizacji przedmiotu zamówienia punkty poboru energii elektrycznej i wody. Koszty przyłączenia, zainstalowania mierników i liczników oraz koszty zużycia wody i energii ponosi Wykonawca.
- 17) Zamawiający nie zapewnia, poza terenem budowy, terenu na czasowy odkład lub składowanie materiałów z rozbiórek i demontażu oraz pomieszczeń i terenu na cele magazynowo - socjalne.
- 18) Zamawiający nie będzie ponosił odpowiedzialności za składniki majątkowe Wykonawcy znajdujące się na terenie budowy w trakcie realizacji przedmiotu zamówienia.
- 19) Wykonawca, po zakończeniu wszystkich robót budowlanych składających się na zakres zamówienia, na własny koszt doprowadzi teren budowy do należytego stanu (pełnego uporządkowania).

- 20) Po zakończeniu wszystkich robót budowlanych oraz dostaw składających się na zakres zamówienia oraz wykonaniu wszelkich niezbędnych dla potrzeb odbioru robót prób oraz sprawdzeń, jak i należytem uporządkowaniu terenu budowy, Wykonawca pisemnie poinformuje Zamawiającego o gotowości do odbioru końcowego zamówienia.
- 21) Wykonawca na potrzeby odbioru końcowego robót budowlanych obejmującego całości robót składających się na zakres zamówienia zobowiązany jest do sporządzenia dwóch (2) egzemplarzy dokumentacji powykonawczej obejmującej co najmniej:
- a) projekt powykonawczy (dokumentację projektową z naniesionymi ewentualnymi zmianami/opracowaniami dodatkowymi itp.)
  - b) oświadczenia kierownika budowy oraz branżowych kierowników robót o wykonaniu robót zgodnie z dokumentacją, naniesionymi zmianami i prawem budowlanym,
  - c) zbiór atestów, certyfikatów i deklaracji zgodności/właściwości użytkowych, dokumentacji techniczno-ruchowych dotyczących zabudowanych materiałów i urządzeń,
  - d) zbiór wszystkich protokołów badań i sprawdzeń,
  - e) instrukcje eksploatacji/obsługi i konserwacji materiałów, instalacji, i urządzeń; instrukcja musi zawierać istotne, pełne oraz zgodne z warunkami gwarancji producentów informacje gwarantujące Zamawiającemu utrzymanie udzielonej gwarancji, jak również opis wszelkich czynności koniecznych do wykonywania w ramach czynności bieżącej obsługi i konserwacji.
  - f) zbiorcze zestawienie urządzeń i elementów wyposażenia zawierające m.in. nazwę, oznaczenie producenta, oznaczenie modelu, numer fabryczny, szczegółowe wskazania miejsca zabudowy oraz okres gwarancji producenta,
  - g) karty gwarancyjne urządzeń w oryginale,
- Dokumentacja powykonawcza winna zawierać również inne nie wymienione wyżej dokumenty niezbędne do przeprowadzenia odbioru.
- Całość dokumentacji powykonawczej należy również przekazać w formie elektronicznej, w formacie plików \*.pdf, w dwóch ( 2 ) egzemplarzach na nośniku typu pendrive.
- 22) Zamawiający po dokonaniu przez inspektora nadzoru weryfikacji tj. sprawdzenia kompletności i prawidłowości oraz zatwierdzenia dokumentów o których mowa w pkt. 21 niniejszego rozdziału powoła komisję odbiorową i wyznaczy termin rozpoczęcia czynności odbioru końcowego robót budowlanych, jednak nie później niż na siedem (7) dni kalendarzowych od daty dokonania zgłoszenia, pod warunkiem iż dokumentacja powykonawcza jest kompletna i prawidłowa.
- 23) Niedopełnienie łącznie czynności określonych w pkt. 20 i 21, równoznaczne jest z brakiem gotowości do odbioru końcowego robót budowlanych.
- 24) Komisja może podjąć decyzję o przerwaniu czynności odbioru, jeżeli w czasie tych czynności zostanie stwierdzone, że przedmiot Umowy nie osiągnął gotowości do odbioru z powodu niezakończenia robót bądź ujawnienia istnienia takich wad, które uniemożliwiają użytkowanie przedmiotu umowy zgodnie z przeznaczeniem, aż do czasu zakończenia robót bądź usunięcia wad.
- 25) Strony postanawiają, że z czynności odbioru zostanie spisany protokół, zawierający wszelkie ustalenia dokonane w toku odbioru, jak też sporządzona zostanie lista stwierdzonych podczas czynności odbiorowych ewentualnych niezgodności, usterek, wad i nieprawidłowości w realizacji przedmiotu zamówienia, jak też wskazany zostanie przez Zamawiającego termin na ich usunięcie.
- 26) Zamawiający wymaga od Wykonawcy udzielenia gwarancji i rękojmi za wady fizyczne licząc od daty odbioru końcowego bez zastrzeżeń robót budowlanych na okres 60 miesięcy, natomiast na zabudowane materiały i urządzenia co najmniej gwarancji producenta, licząc od dnia odbioru końcowego przedmiotu zamówienia.
- Dochodzenie roszczeń z tytułu rękojmi i gwarancji możliwe jest także po upływie terminu rękojmi i gwarancji, w przypadku reklamowania wady przed upływem terminu.
- 27) W okresie gwarancji i rękojmi Wykonawca zobowiązany jest do nieodpłatnego usuwania zaistniałych wad w terminie czternastu (14) dni kalendarzowych licząc od daty otrzymania wezwania do ich usunięcia (w formie pisemnej, faksem lub za pośrednictwem poczty elektronicznej – wiadomość

e-mail), a w przypadku wad i usterek zagrażających życiu, mieniu lub pogorszeniu stanu środowiska - bezzwłocznie.

W przypadku wystąpienia obiektywnych przyczyn technicznych lub technologicznych uniemożliwiających usunięcie usterek w ww. terminie Zamawiający dopuszcza ich usunięcie w innym uzgodnionym przez strony terminie.

Jeżeli Wykonawca nie usunie wykrytych wad w ww. terminie Zamawiający może zlecić ich usunięcie osobie trzeciej (innemu wykonawcy) na koszt i ryzyko Wykonawcy. O zamiarze powierzenia usunięcia wad i usterek osobie trzeciej Zamawiający zawiadomi Wykonawcę co najmniej na trzy (3) dni wcześniej. Koszt usunięcia wad przez osobę trzecią zostanie w takim przypadku potrącony z zabezpieczenia należytego wykonania umowy wniesionego przez Wykonawcę.

Udzielona gwarancja i rękojnia nie naruszają prawa Zamawiającego do dochodzenia roszczeń o naprawienie szkody w pełnej wysokości na zasadach określonych w kodeksie cywilnym.

- 28) Wykonawca zobowiązany jest do udziału w przeglądach gwarancyjnych organizowanych przez Zamawiającego. Częstotliwość przeglądów uzależniona będzie od ilości występujących w trakcie okresu obowiązywania gwarancji i rękojmi wad i usterek – przewiduje się zwoływanie przeglądów nie częściej niż raz na rok w przypadku braku zgłoszeń wystąpienia wad lubi usterek.
- 29) Obowiązkiem wykonawcy jest usuwanie wad i usterek oraz zapewnienie właściwego kierownictwa nad realizacją prac związanych z ich usuwaniem, w tym w okresie rękojmi i gwarancji, według zasad obowiązujących w okresie realizacji zamówienia.  
Koszty oględzin, przeglądów koniecznych do przeprowadzenia w związku z usuwaniem wynikłych wad i usterek oraz przeglądu gwarancyjnego i pogwarancyjnego całości wykonanych robót ponosić będzie Wykonawca.
- 30) Koszty przeglądów gwarancyjnych urządzeń, niezbędnych dla dochowania przez Zamawiającego warunków gwarancji producenta ponosić będzie Zamawiający, z zastrzeżeniem iż warunki te nie mogą naruszać prawa Zamawiającego do swobody zawierania umów, jak również powodować nadmiernych (tj. wyższych niż w przypadku analogicznych urządzeń innych producentów) kosztów dla Zamawiającego.
- 31) Koszty materiałów eksploatacyjnych, jeżeli ich zużycie nastąpi przed czasem (cyklem życia produktu) przewidzianym przez producenta/dostawcę w okresie udzielonej gwarancji, pomimo ich prawidłowej, zgodnej z wytycznymi producenta/dostawcy eksploatacji, będzie ponosił Wykonawca (tj. koszty zakupu ww. materiałów eksploatacyjnych oraz ich wymiany). W pozostałych przypadkach koszty te ponosić będzie Zamawiający.
- 32) Wykonawca winien samodzielnie zapewniać sprzęt i wyposażenie konieczne do realizacji zadania. Wydatki poniesione na nabycie sprzętu i wyposażenia stanowią koszt Wykonawcy.
- 33) Wykonawca powinien uwzględnić w kalkulacji ceny oferty przychody ze sprzedaży surowców wtórnych pozyskanych w wyniku robót demontażowych i rozbiórkowych.
- 34) Wykonawca ma obowiązek wykonywać w ramach realizacji wszystkie inne zadania zlecone przez Zamawiającego lub inspektora nadzoru, a nie wymienione powyżej, które będą niezbędne dla prawidłowej realizacji zamówienia.

#### **1.2.4. Wymagania i uwarunkowania dot. dostawy i montażu wyposażenia**

- 1) Przedstawione w załączniku nr 5, stanowiącym opis przedmiotu zamówienia w zakresie dostaw, zdjęcia, rysunki itp. mają wyłącznie charakter poglądowy mający przybliżyć Wykonawcy pożądaný wygląd wizualny mebli.
- 2) W przypadkach, kiedy w opisie przedmiotu zamówienia wskazane zostałyby znaki towarowe, patenty, pochodzenie, źródło lub szczególny proces, charakteryzujące określone produkty lub usługi, oznacza to, że Zamawiający nie może opisać przedmiotu zamówienia w wystarczająco precyzyjny i zrozumiały sposób i jest to uzasadnione specyfiką przedmiotu zamówienia.

W takich sytuacjach ewentualne posłużenie się powyższymi wskazaniem, należy odczytywać z wyrazami „lub równoważny”. Zamawiający wskazuje w opisie przedmiotu zamówienia kryteria stosowane w celu oceny równoważności (jeżeli dotyczy).

- 3) Wykonawca oferując przedmiot równoważny do opisanego w specyfikacji jest zobowiązany zachować równoważność w zakresie parametrów użytkowych, funkcjonalnych i jakościowych, które muszą być na poziomie nie gorszym od parametrów wskazanych przez Zamawiającego.
- 4) W przypadku, gdy Zamawiający wskazuje dopuszczalny zakres tolerancji lub zakres wymaganych parametrów technicznych – parametry oferowanych mebli winny mieścić się we wskazanych przez Zamawiającego zakresach.
- 5) Zamawiający zastrzega, iż dobór kolorystyki mebli dokonany zostanie na etapie realizacji zamówienia, na podstawie przekazanych przez Wykonawcę wzorników kolorystycznych (oklei, malowania, tekstyliów itp.).  
Zamawiający wymaga przedstawienia wzorników co najmniej:
  - a) 16 kolorów płyt meblowych (w tym min. 8 kolorów drewnopodobnych i 8 kolorów monochromatycznych [gładkich, bez rysunku drewna]),
  - b) 10 kolorów lakierów (stelaży),
  - c) 5 rodzaju tkanin tapicerek (łącznie min. 30 kolorów).
- 6) Dostarczany w ramach wyposażenia sprzęt elektroniczny musi być fabrycznie nowy, pochodzić z bieżącej produkcji (data produkcji: nie wcześniej niż styczeń 2023 r.).
- 7) Przez montaż elementów wyposażenia należy rozumieć ich kompletną instalację, umożliwiającą jego prawidłowe funkcjonalnie (zgodne z przeznaczeniem, tak aby zachował wszelkie cechy i właściwości umożliwiające jego prawidłową pracę/funkcjonowanie) w tym ich ustawienie (powyższe dot. również powieszenia lub wbudowania), wypoziomowanie, połączenie poszczególnych elementów (jeśli dotyczy), podłączenie oraz uruchomienie (dot. sprzętu elektronicznego).
- 8) Wykonawca zobowiązany jest w ramach wynagrodzenia umownego do zapewnienia kompletu materiałów niezbędnych do wykonania wszelkich połączeń, poziomowania i podłączenia (dotyczy również wyposażenia istniejącego podlegającego przeniesieniu).

### **1.3. Ogólne właściwości funkcjonalno-użytkowe**

W ramach realizacji niniejszego zamówienia przewiduje się wykonanie robót budowlanych polegających na remoncie tj. wykonaniu w istniejących obiektach budowlanych robót polegających na odtworzeniu ich stanu pierwotnego, a niestanowiących bieżącej konserwacji, przy czym zakłada się (bynajmniej w części) stosowanie wyrobów budowlanych innych niż użyto w stanie pierwotnym,

W ramach zamówienia nie przewiduje się ingerencji w elementy konstrukcyjne budynku oraz jego dostosowania do obecnie panujących przepisów techniczno-budowlanych (należy dążyć do ich maksymalnego spełnienia w zakresie nie wykraczającym poza roboty remontowe).

### **1.4. Szczegółowe właściwości funkcjonalno-użytkowe**

Nie dotyczy.

## **2. Opis wymagań zamawiającego w stosunku do przedmiotu zamówienia**

### **2.1. Przygotowania terenu budowy**

Wykonawca zobowiązany jest do należytego zabezpieczenia terenu budowy i interesów osób trzecich, zapewnienia warunków bezpieczeństwa związanego z prowadzonymi robotami budowlanymi oraz właściwej ochrony środowiska, w tym m.in. poprzez:

- a) oddzielenie przestrzeni w której prowadzone będą roboty budowlane od pozostałej części budynku poprzez zabudowę tymczasowych ścian o konstrukcji szkieletowej,
- b) prowadzenie robót budowlanych w taki sposób, aby możliwe było ciągłe funkcjonowanie pomieszczeń zlokalizowanych w rejonie/pobliżu prowadzenia robót, a nie objętych remontem,
- c) ponoszenie odpowiedzialności za organizację, bezpieczne dojazdy i przejścia dla innych przez rejon objęty pracami,
- d) Wykonawca zobowiązany jest do realizacji zamówienia w taki sposób, aby możliwe było ciągłe, stałe funkcjonowanie czynnych części obiektu, w tym do zapewnienia realizacji robót budowlanych w taki sposób, aby z tytułu prowadzonych prac nie doszło do przerwania ciągłości dostaw mediów, w tym odbioru ścieków (dot. wyłącznie czynnych części obiektu),
- e) zorganizowanie terenu budowy zgodnie z wymogami właściwej gospodarki odpadami,
- f) realizacji robót w sposób zapewniający ochronę powietrza atmosferycznego przed zanieczyszczeniem, w tym także przez zastosowanie sprawnego i właściwie eksploatowanego sprzętu oraz najmniej uciążliwej akustycznie technologii prowadzenia robót.
- g) codzienne zabezpieczenie, uporządkowanie i utrzymanie w czystości terenu budowy (zarówno w trakcie, jak i po zakończeniu prac) – Wykonawca zobowiązany jest do bieżącego usuwania z pomieszczeń i budynków wszelkich odpadów, opakowań itp.,
- h) zabezpieczenie przez zniszczeniem wykorzystywanych dla potrzeb realizacji zamówienia, a nie objętych jego zakresem części budynku i urządzeń transportowych w nim zainstalowanych (np. poprzez ich wyłożenie materiałem ochronnym),
- i) używania do transportu wewnętrznego i przenoszenia materiałów, elementów wyposażenia itp. adekwatnych środków transportowych, nie powodujących uszkodzenia podłoża (nie dopuszczalne jest przesuwanie ciężkich przedmiotów bezpośrednio po podłożu).

Obowiązkiem wykonawcy jest prowadzenie robót w taki sposób, aby nie wystąpiły uszkodzenia istniejących obiektów lub ich części, w tym ich infrastruktury technicznej, zlokalizowanych na terenie budowy i nie podlegających przebudowie, a także zlokalizowanych poza terenem budowy.

W przypadku wystąpienia uszkodzeń tych obiektów, ich części lub infrastruktury, Wykonawca zobowiązany jest do naprawy uszkodzeń lub ich odtworzenia na własny koszt.

Wykonawca ponosi wszelką odpowiedzialność za ewentualne szkody wobec Zamawiającego lub podmiotów i osób trzecich z tytułu prowadzonych robót.

## **2.2. Architektura**

Nie dotyczy.

## **2.3. Konstrukcja**

W ramach przedmiotu zamówienia nie przewiduje się ingerencji w istniejącą konstrukcję obiektów.

## **2.4. Instalacje budowlane**

### **2.4.1. Instalacje sanitarne**

#### **2.4.1.1. Instalacja wodno-kanalizacyjna**

Przewiduje się kompleksową wymianę instalacji wody bytowej zimnej, ciepłej, cyrkulacji oraz instalacji kanalizacji sanitarnej oraz wewnętrznej deszczowej w obrębie remontowanych kondygnacji. Nowe instalacje

należy włączyć do istniejących pionów na poziomie pierwszego piętra (przyjąć odtworzenie istniejących szachtów po montażu przewodów).

Wszelkie instalacje należy wykonać jako ukryte tj. prowadzone podtynkowo lub wewnątrz ścian działowych/instalacyjnych lub obudować szachtami instalacyjnymi. Wszystkie przybory sanitarne należy montować za pośrednictwem systemowych stelaży.

Instalację wodociągową wykonać z rur wielowarstwowych co najmniej PN10 łączonych poprzez kształtki zaprasowywane. Izolacja rurociągów zgodna z obowiązującymi przepisami. Należy założyć wymianę instalację zimnej wody, ciepłej wody oraz cyrkulacji. Na każdym odejściu od pionu zamontować zawory odcinające z dostępem poprzez drzwiczki rewizyjne. Wężyki do zlewów i umywalek zastosować co najmniej PN10. Miski ustępowe bezkołnierzowe, wiszące z deską wolnoopadająca. Montaż misek ustępowych, pisuarów oraz umywalek na typowych dedykowanych stelażach podtynkowych.

Zawory kątowe chromowane z rozetami. Należy zapewnić punkty poboru wody i odprowadzenia ścieków dla aparatury i urządzeń.

Instalację kanalizacyjną wykonać z rur PP do kanalizacji. Przewody deszczowe w budynku izolować matami kauczukowymi o grubości min. 20mm. Syfony umywalek zakryć półpostumentem lub zastosować syfony chromowane. Wszystkie przybory sanitarne należy wykończyć fugą silikonową tak aby nie występowały na niej zastoiny wodne.

W obiekcie występuje problem z właściwym ciśnieniem wody użytkowej – jeżeli wymiana wskazanego odcinka instalacji nie zapewni poprawy należy wymienić dalsze odcinki instalacji.

#### **2.4.1.2. Instalacja wentylacji**

Celem zapewnienia wymaganego strumienia objętości powietrza wentylacyjnego zakłada się częściowe pozostawienie istniejącej instalacji wentylacji grawitacyjnej (wymianie podlegają kratki na wlotach kominowych) oraz wykonanie instalacji wentylacyjnej wywiewnej wprowadzonej do istniejących przewodów kominowych z wykorzystaniem wentylatorów kanałowych w zabudowie sufitowej lub dachowych. Zakłada się zapewnienie nawiewu powietrza poprzez wyposażenie istniejących okien w nawietrzaki okienne. Należy zapewnić komfort akustyczny w pomieszczeniach tj. głośność wentylacji poniżej 35 dBA (dla wentylacji mechanicznej). Ilość powietrza wentylacyjnego zapewnić zgodnie z obowiązującymi przepisami.

#### **2.4.1.3. Instalacja klimatyzacji**

System klimatyzacji należy objąć wszystkie pomieszczenia z wyłączeniem pomieszczeń higieniczno-sanitarnych i pomocniczych (przewiduje się klimatyzację w pomieszczeniach na pobyt ludzi). Z uwagi na znaczną ilość pomieszczeń przewidzianych do objęcia system klimatyzacji założono system typu VRF. Jako jednostki wewnętrzne systemu klimatyzacji należy zastosować klimatyzatory kasetonowe (a w przypadku braku takiej możliwości jednostki ściennie). Klimatyzatory należy wyposażyć w pompki skroplin, które to należy wpiąć za pomocą syfonów do instalacji kanalizacji sanitarnej.

Rury miedziane instalacji freonowej wewnątrz budynku należy prowadzić w przestrzeni stropu powieszanego, natomiast na zewnątrz budynku w korytach instalacyjnych.

Układy klimatyzacji należy dobrać na podstawie obliczeń zysków ciepła poszczególnych pomieszczeń uwzględniając parametry powietrza zewnętrznego i wewnętrznego oraz współczynnik jednoczesności użycia. Instalację ułożyć w zabudowach lub korytach instalacyjnych, opisać przewody oraz skutecznie zabezpieczyć przed uszkodzeniem lub zabrudzeniem do czasu montażu urządzeń.



UWAGA! Zadeklarowany zakres zamówienia obejmuje wykonanie wszystkich wskazanych powyżej robót z wyłączeniem zakresu instalacji klimatyzacji, obejmującego dostawę i montaż urządzeń (jednostek wewnętrznych i zewnętrznych) – zakres dotyczący dostawy i montażu urządzeń systemu klimatyzacji (jednostek wewnętrznych i zewnętrznych) stanowi prawo opcji.

## **2.4.2. Instalacje elektryczne**

### **2.4.2.1. Tablice rozdzielcze, wewnętrzne linie zasilające**

Na każdym piętrze należy zabudować tablicę rozdzielczą, z których wyprowadzone zostaną obwody instalacyjne poszczególnych pomieszczeń. Tablice rozdzielcze należy wykonać jako podtynkowe z drzwiczkami zamykanymi na klucz. Odpływy z tablic wyprowadzić należy poprzez listwy zaciskowe. Do poszczególnych tablic rozdzielczych należy wyprowadzić z tablicy głównej linie zasilające, które należy prowadzić w przestrzeniach sufitów powieszanych.

### **2.4.2.2. Instalacja gniazd wtyczkowych**

Gniazda wtyczkowe dla zasilania urządzeń informatyki oraz sprzętu (aparatury) medycznej zasilac z wydzielonych w tablicach rozdzielczych obwodów.

Linie zasilające oraz lokalizację wypustów do poszczególnych aparatów medycznych wykonać zgodnie z wytycznymi zawartymi w DTR. Gniazda wtyczkowe w gabinetach zabiegowych oraz pracowniach wykonać w kanałach instalacyjnych PCV zabudowanych na ścianach. W pozostałych przypadkach instalację wykonać jako podtynkową.

### **2.4.2.3. Oświetlenie podstawowe**

Dla celów oświetlenia ogólnego poszczególnych pomieszczeń zastosować oprawy LED zapewniające normatywne natężenie i równomierność oświetlenia. W pomieszczeniach wyposażonych w sufity podwieszane zastosować oprawy do wbudowane, w pozostałych pomieszczeniach oprawy natynkowe. W przypadku opraw natynkowych instalację oświetleniową wykonać podtynkowo. Sterowanie oświetleniem w pomieszczeniach higieniczno-sanitarnych wykonać za pomocą czujników obecności, a w pozostałych przypadkach za pomocą podtynkowych łączników sterujących montowanych w poszczególnych pomieszczeniach.

### **2.4.2.4. Oświetlenie awaryjne ewakuacyjne**

Dla celów oświetlenia awaryjnego (ewakuacyjnego i kierunkowego) zabudować dodatkowe oprawy oświetleniowe wyposażone w stosowane elektroinwertery z bateriami akumulatorowymi zapewniającymi wymagany czas pracy od chwili zaniku napięcia zasilającego.

Załączanie opraw oświetlenia ewakuacyjnego oraz bezpieczeństwa winno następować samoczynnie z chwilą zaniku napięcia w obwodzie oświetlenia ogólnego. Wszystkie oprawy oświetlenia awaryjnego objąć systemem monitorowania.

### **2.4.2.5. Sieć strukturalna**

Wszystkie pomieszczenia należy wyposażyć w instalację informatyczną złożoną z gniazd RJ45, przyłączonych do lokalnych szaf dystrybucyjnych. Gniazda końcowe w gabinetach zabiegowych oraz pracowniach wykonać w kanałach instalacyjnych PCV zabudowanych na ścianach (analogicznie jak gniazda wtyczkowe). Połączenia

systemu wykonać za pomocą skrętki UTP min. kat. 6A. Wielkość szaf dystrybucyjnych dobrać przy uwzględnieniu potrzeb wynikających z realizacji niniejszego zamówienia oraz przy uwzględnieniu możliwości ich przyszłej rozbudowy. Szafy wyposażić w stosowne elementy aktywne. Dodatkowo remontowane powierzchnie należy wyposażać w stosowne akcesoria umożliwiające bezprzewodowe połączenie z siecią ze wszystkich pomieszczeń objętych remontem.

Do połączenia lokalnych szaf dystrybucyjnych z GPD wykorzystać istniejące połączenia światłowodowe.

Sieć powinna zostać skonfigurowana i gotowa do pracy bez konieczności instalowania dodatkowego sprzętu aktywnego i wykonywania dodatkowych połączeń fizycznych.

Wszystkie elementy sieci informatyczne powinny pochodzić od jednego producenta i powinny być objęte jednolitą i spójną gwarancją systemową udzieloną bezpośrednio przez producenta okablowania na okres minimum 25 lat obejmującą wszystkie elementy pasywne toru transmisyjnego, jak również elementy wyposażenia panelu dystrybucyjnego.

#### **2.4.2.6. Instalacja telefoniczna**

Wybrane pomieszczenia remontowanej części budynku należy wyposażać w centralę oraz telefony VoIP.

#### **2.4.2.7. Instalacja kontroli dostępu**

Drzwi oddzielające część szpitalną od poradni należy wyposażać w dwustronną kontrolę dostępu umożliwiającą ograniczenie dostępu nieuprawnionym osobom.

#### **2.4.2.8. Instalacja przywoławcza**

Wszystkie toalety dostosowane dla potrzeb osób niepełnosprawnych należy wyposażać w system przywoławczy (wezwania pomocy) optyczno-akustyczny.

### **2.5. Wykończenia**

#### **2.5.1. Ściany działowe**

Nowy podział powierzchni użytkowych należy wykonać poprzez wykonanie ścianek działowych w systemie zabudowy z płyt gipsowo-kartonowych izolowanych wełną mineralną. Przewiduje się wykonanie ścian obustronnie podwójnie płytowanych, na profilach systemowych szerokości 10 cm na pełną wysokość pomieszczeń.

Ściany działowe stanowiące wydzielenie strefy pożarowej (np. oddzielające pomieszczenia banku tkanek od klatki schodowej) należy wykonać o wymaganej klasie odporności ogniowej. W pomieszczeniach narażonych na kontakt z wodą (np. pomieszczeniach higieniczno-sanitarnych) stosować płyty o zwiększonej odporności na wilgoć – H2.

Należy stosować wyłącznie kompletne rozwiązanie systemowe, wg wytycznych ich producentów.

#### **2.5.2. Zamurowania otworów**

Otwory przewidziane do zamurowania zamurować pustakami ceramicznymi lub cegłą pełną na zaprawie cementowo-wapiennej

### **2.5.3. Ścianki stałe, przeszklone**

Ścianki wykonać w technologii ślusarki aluminiowej jako wewnętrzne przeszklone przegrody przeciwpożarowe z drzwiami dwuskrzydłowymi (w przypadku wydzielen korytarzy) oraz jednoskrzydłowymi (w przypadku banku tkanek) o wymaganej klasie odporności ogniowej.

### **2.5.4. Szachty instalacyjne**

Instalacje prowadzone przez pomieszczenia obudować szachtami instalacyjnymi wykonanymi jako ściany osłonowe w systemie suchej zabudowy.

### **2.5.5. Rewizje instalacyjne**

Dostęp do przestrzeni instalacyjnych (zaworów, czyszczaka) w zabudowie z płyt kartonowo - gipsowych zapewnić poprzez drzwiczki rewizyjne z profili aluminiowych, wymiar 30x30cm, wypełnionych płytką GK malowaną farbami lub wykończonych płytką jak reszta ściany.

### **2.5.6. Zabudowy z płyt laminowanych**

Kabiny toalet wykonać z płyt laminowanych HPL o ukrytej konstrukcji nośnej (ze stopkami cofniętymi do wnętrza - efekt "podwieszonych" kabin). Elementy widoczne kabiny tj. uchwyty, klamki, rozety, zamki, nóżki wykonać ze stali nierdzewnej. Zawiasy mocować do wąskiej krawędzi płyty z samodomykaczem grawitacyjnym. Wydzielenia wykonać o wysokość min. 200 cm z prześwitem nad podłogą o wys. ok. 15cm. Drzwi wykonać jako otwierane na zewnątrz o min. szerokości 80cm.

### **2.5.7. Posadzki**

#### **2.5.7.1. Pomieszczenia higieniczno-sanitarne, socjalne oraz gospodarcze**

W węzłach sanitarnych oraz pomieszczeniach porządkowych wykończenie podłóg wykonać za pomocą glazury. Przed ułożeniem glazury pomieszczenia zabezpieczyć izolacją przeciwwilgociową powłokową. Płytki w formacie 60x60cm (598x598x10mm), rektyfikowane, o klasie antypoślizgowości min. R10/B wg 51130, odporność na chemikalia domowego użytku wg ISO 10545-13 Min. A. układać na wysokoelastycznym kleju, o fudze szerokości nie większej niż 2,0 mm.

#### **2.5.7.2. Korytarze, gabinety, poczekalnie, szatnia**

Wykładziny PCV, homogeniczne, układane z rolki.

Wykładzina o grubości min. 2mm, klasyfikacja użytkowa min. 34 wg EN 685, klasa antypoślizgowości min. R9 wg DIN 51130, dobra odporność chemiczna wg EN 423, odporność na płowienie min.6 wg EN ISO 105-B02.

Wykładziny układane na wyrównanym podłożu. Cokoły ukształtować poprzez wywiniecie wykładziny na ścianę na wysokość ok.10cm przy zastosowaniu systemowych listew wyobleniowych o wymiarach 15x15mm, wykonanych z plastyfikowanego PVC do montowania wykładzin podłogowych metodą wywijania na ścianę. Połączenia wykładzin zgrzewane.

Należy spełnić wymogi dot. przygotowania podłoża, sposobu montażu, połączeń oraz promieni wywiniecia lub gięcia ściśle wg zaleceń producenta.

#### **2.5.8. Sufity**

Sufity wykonać jako podwieszane, modułowe o konstrukcji profilowej T24 wypełnionej płytami mineralnymi o wym. 60x60 cm w wariantcie konstrukcji widocznej, koloru białego o współczynniku odbicia światła min. 85%,. klasie „A” pochłaniania dźwięku ( $\alpha_w = \min. 0,9$ ,  $NRC = \min. 0,9$ ).

#### **2.5.9. Parapety wewnętrzne**

Parapety wewnętrzne wykonać z konglomeratu marmurowego, w kolorze białym. Parapety winny wystawać ok. 3 cm poza wykończoną część pionową ścian oraz posiadać zaokrąglone narożniki.

#### **2.5.10. Stolarka drzwiowa**

Drzwi płytowe, płaskie, przylgowe, skrzydło pełne, , min. 3 klasa właściwości mech. wg PNEN1192:2001, izolacyjność akustyczna min.  $R_w = 30$  dB wg PN-EN ISO 10140-2:2011, wykończenie okleina HPL/CPL, wypełnienie płyta wiórowa-otworowa, ościeżnica stalowa regulowana, drzwi wyposażone w zamki oraz wkładki patentowe/zamek łazienkowy.

#### **2.5.11. Wykończenie ścian**

##### **2.5.11.1. Pomieszczenia higieniczno-sanitarne**

W węzłach sanitarnych oraz pomieszczeniach porządkowych wykończenie ścian na pełną wysokość wykonać za pomocą glazury. Przed ułożeniem glazury ściany pomieszczeń zabezpieczyć izolacją przeciwwilgociową powłokową. Płytki w formacie 60x60cm (598x598x10mm), rektyfikowane, o klasie antypoślizgowości min. R10/B wg 51130, odporność na chemikalia domowego użytku wg ISO 10545-13 Min. A. układać na wysokoelastycznym kleju, o fudze szerokości nie większej niż 2,0 mm. Połączenia płytek w narożnikach ścian wykonać przez szlifowanie brzegów, bez zastosowania listew łącznikowych.

##### **2.5.11.2. Fartuchy przyumywalkowe**

Przy umywalkach oraz zlewach wykonać fartuchy z glazury – w przypadku armatury wolnostojącej fartuch wykonać o wys. min. 160cm i szerokości 60 cm poza obrys urządzenia, w przypadku montażu armatury w zabudowie meblowej (pomieszczenia socjalne) fartuch wykonać do wys., min. 160 cm na pełną szerokość mebli.

##### **2.5.11.3. Pozostałe**

Na powierzchni ścian wykonać gładź gipsową. Narożniki zabezpieczyć aluminiowymi listwami ochronnymi. Ściany pokryć farbami lateksowymi o satynowym stopniu połysku. Farby muszą być odporne na zmywanie, ścieranie i wilgoć. Zaleca się stosować farby do pomieszczeń szczególnie narażonych na zabrudzenie

#### **2.6. Zagospodarowania terenu**

Nie dotyczy.

### **3. Dokumenty potwierdzające zgodność zamierzenia budowlanego z wymaganiami wynikającymi z odrębnych przepisów**

Dla potrzeb ustalenia procedury poprzedzającej rozpoczęcie robót budowlanych przewidzianych do wykonania w ramach niniejszego programu funkcjonalno-użytkowego, wyodrębniono następujące zakresy robót występujące w ww. akcie prawnym, a przewidywane do wykonania:

- remont budynku, którego budowa wymaga uzyskania decyzji o pozwoleniu na budowę, którego zakres nie obejmuje remontu przegród zewnętrznych oraz elementów konstrukcji,
- instalowanie wewnątrz i na zewnątrz budynku instalacji nie obejmującej instalacji gazowych.

Wobec powyższego, zgodnie z art. 29 pkt. 4 ppkt. 2 tritet a) oraz ppkt. 3 tritet d) Prawa budowlanego, realizacja powyższych robót nie wymaga decyzji o pozwoleniu na budowę oraz zgłoszenia, o którym mowa w art. 30.

### **4. Oświadczenie zamawiającego stwierdzające jego prawo do dysponowania nieruchomością na cele budowlane;**

Zamawiający informuje, iż budynek położony przy ul. Panewnickiej 65 (o nr identyfikatora 433031) jest w jego trwałym zarządzie, natomiast wobec budynku położonego przy ul. Panewnickiej 63 (o nr identyfikatora 429001) będącego własnością Klasztoru Zgromadzenia Sióstr Służebniczek Najświętszej Marii Panny Niepokalanie Poczętej uzyskał zgodę (na podstawie zawartej umowy dzierżawy) na wykonanie robót objętych przedmiotowym zamówieniem.

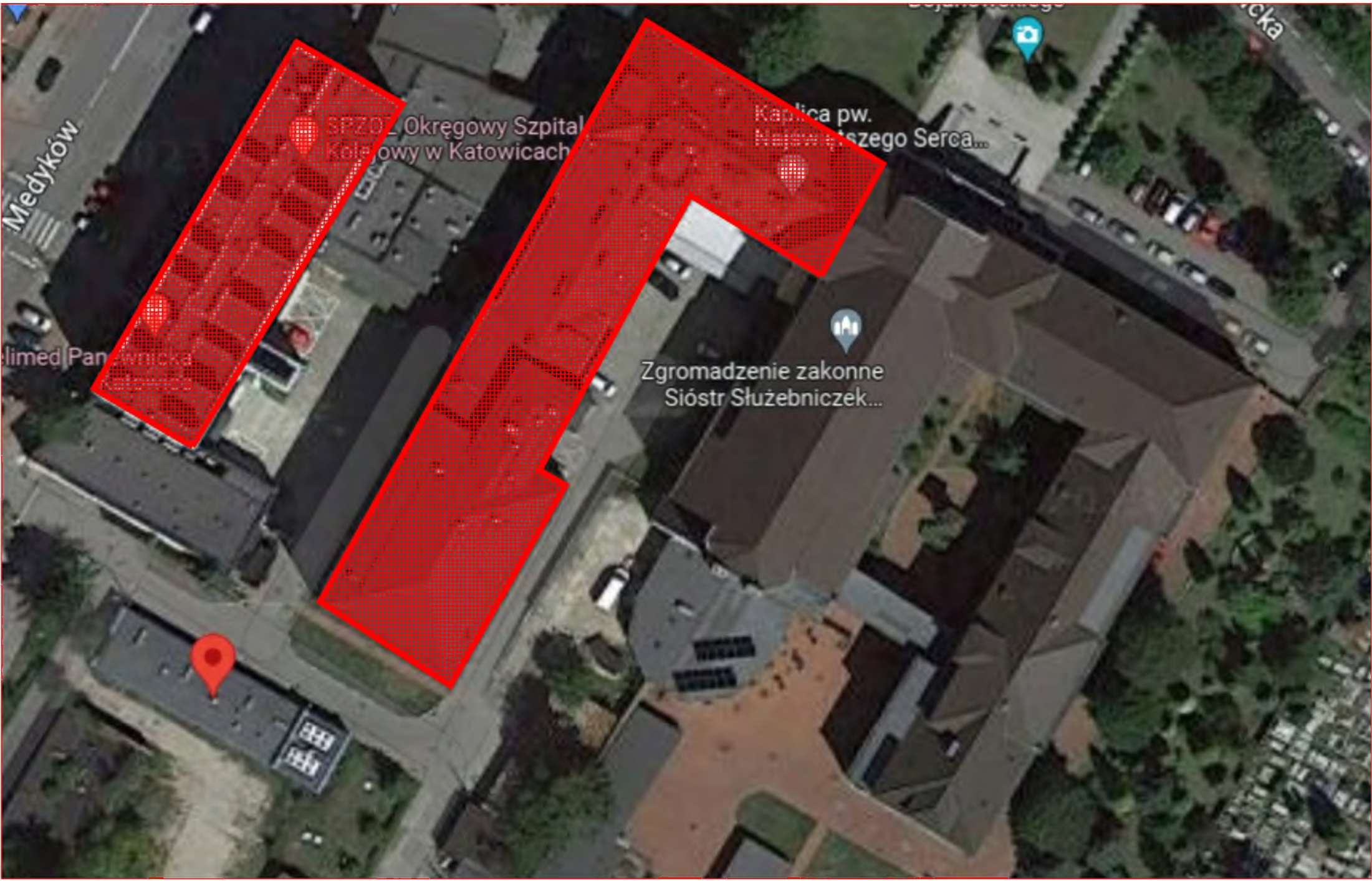
### **5. Przepisy prawne i normy związane z projektowaniem i wykonaniem zamierzenia budowlanego;**

Dokumentacja projektowa oraz pozostałe opracowania wchodzące w skład przedmiotu zamówienia, należy wykonać zgodnie z wymaganiami Zamawiającego oraz zgodnie z aktualnymi na dzień ich sporządzania, obowiązującymi przepisami prawa, przepisami techniczno-budowlanymi i normami oraz zasadami wiedzy technicznej, w tym m.in.:

- ustawą z dnia 7 lipca 1994 r. Prawo Budowlane (t.j. Dz.U. z 2021 r. poz. 2351 z późn. zm.),
- ustawą z dnia 19 lipca 2019 r. o zapewnianiu dostępności osobom ze szczególnymi potrzebami (t.j. Dz.U. z 2022 r. poz.2240),
- rozporządzeniem Ministra Infrastruktury z dnia 12 kwietnia 2002 r. w sprawie warunków technicznych, jakim powinny odpowiadać budynki i ich usytuowanie (t.j. Dz.U. z 2022 r. poz. 1225),
- rozporządzeniem Ministra Infrastruktury z dnia 20 grudnia 2021 r. w sprawie szczegółowego zakresu i formy dokumentacji projektowej, specyfikacji technicznych wykonania i odbioru robót budowlanych oraz programu funkcjonalno-użytkowego (t.j. Dz. U. z 2021 r. poz. 2454),
- rozporządzeniem Ministra Infrastruktury z dnia 23 czerwca 2003 r. w sprawie informacji dotyczącej bezpieczeństwa i ochrony zdrowia oraz planu bezpieczeństwa i ochrony zdrowia (Dz.U. z 2003 nr 120 poz. 1126),
- rozporządzeniem Ministra Spraw Wewnętrznych i Administracji z dnia 7 czerwca 2010 r. w sprawie ochrony przeciwpożarowej budynków, innych obiektów budowlanych i terenów (Dz.U. z 2010 nr 109 poz. 719 z późn. zm.).

**I.    Fragment mapy z zaznaczonymi obiektami  
      (budynkami) objętymi przedmiotem zamówienia**





**II. Dokumentacja zdjęciowa obrazująca stan istniejący  
pomieszczeń objętych remontem  
w ramach przedmiotowego zamówienia**





**Zdjęcie nr 1.** Stan istniejących – klatka schodowa (spocznik pomiędzy parterem a I piętrem)

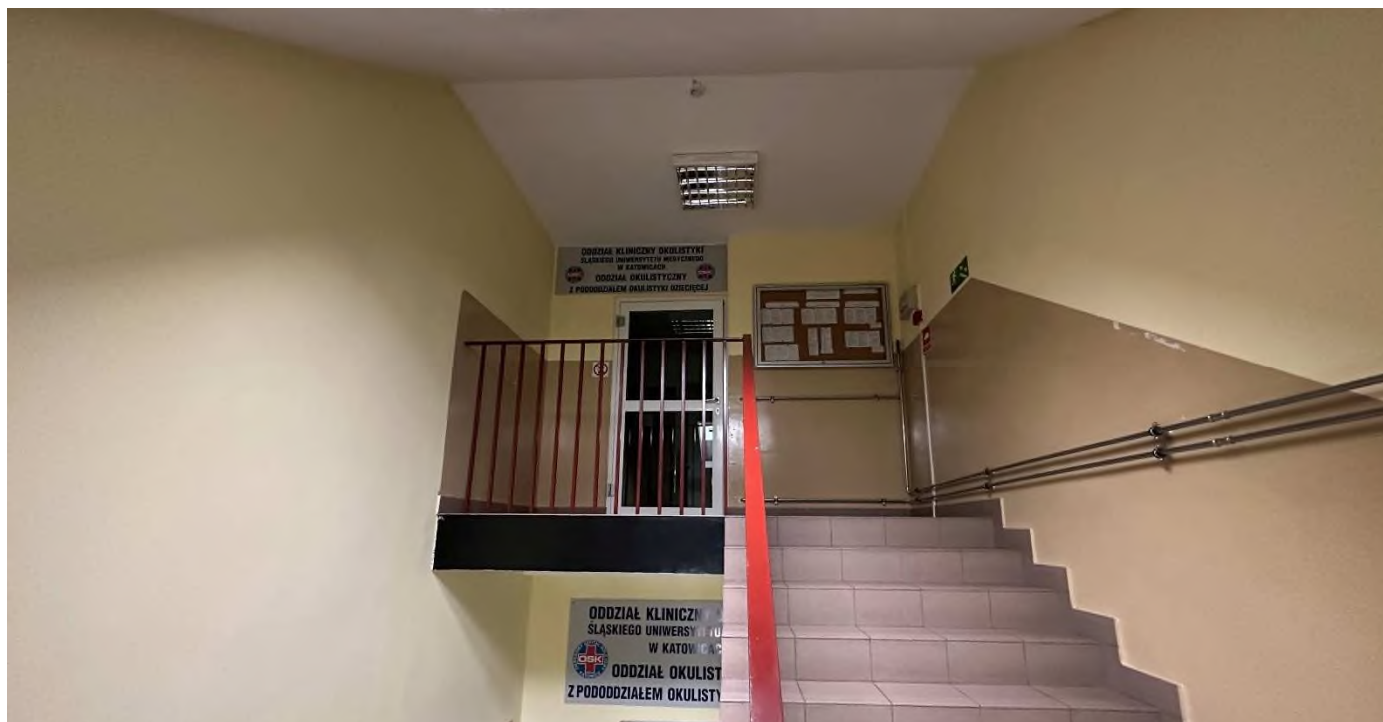


**Zdjęcie nr 2.** Stan istniejących – klatka schodowa (spocznik pomiędzy parterem a I piętrem)



**Zdjęcie nr 3.** Stan istniejących – klatka schodowa (poz. I piętra)





**Zdjęcie nr 4.** Stan istniejących – klatka schodowa (poz. V piętra)

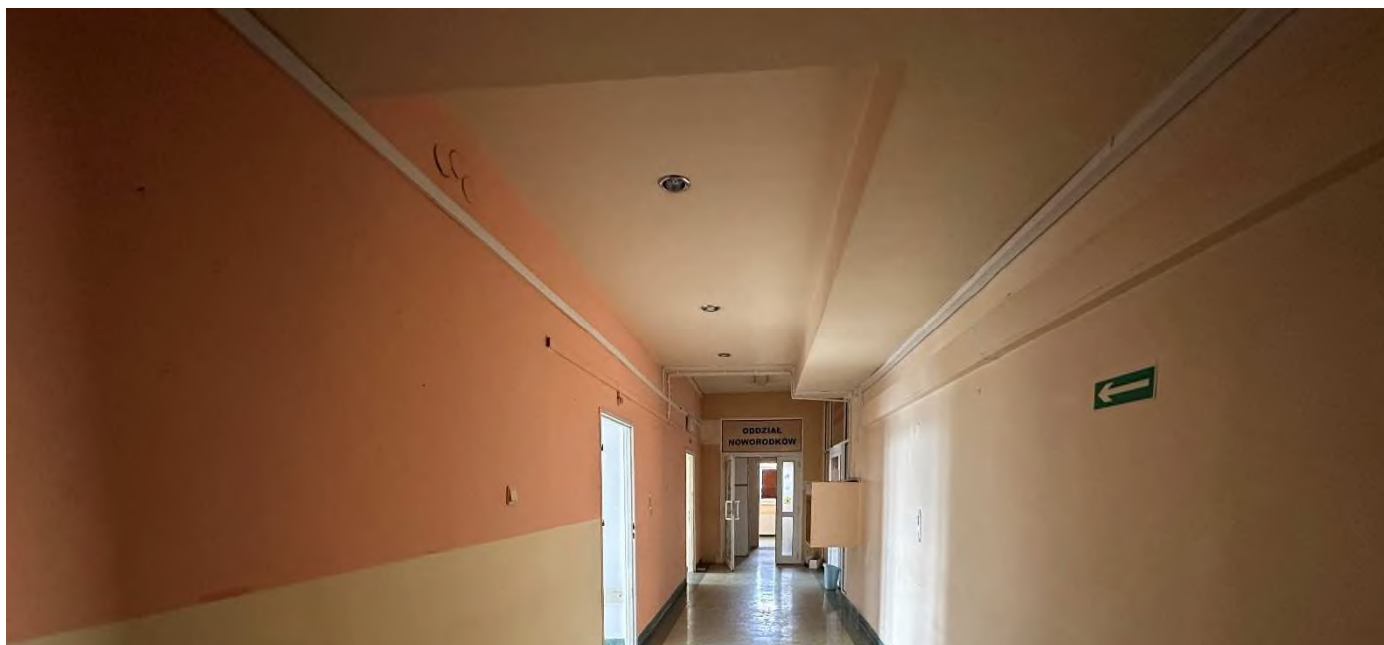


**Zdjęcie nr 5.** Stan istniejących – klatka schodowa (spocznik pomiędzy III a IV piętrem)



**Zdjęcie nr 6.** Stan istniejących – klatka schodowa (poz. IV piętra)





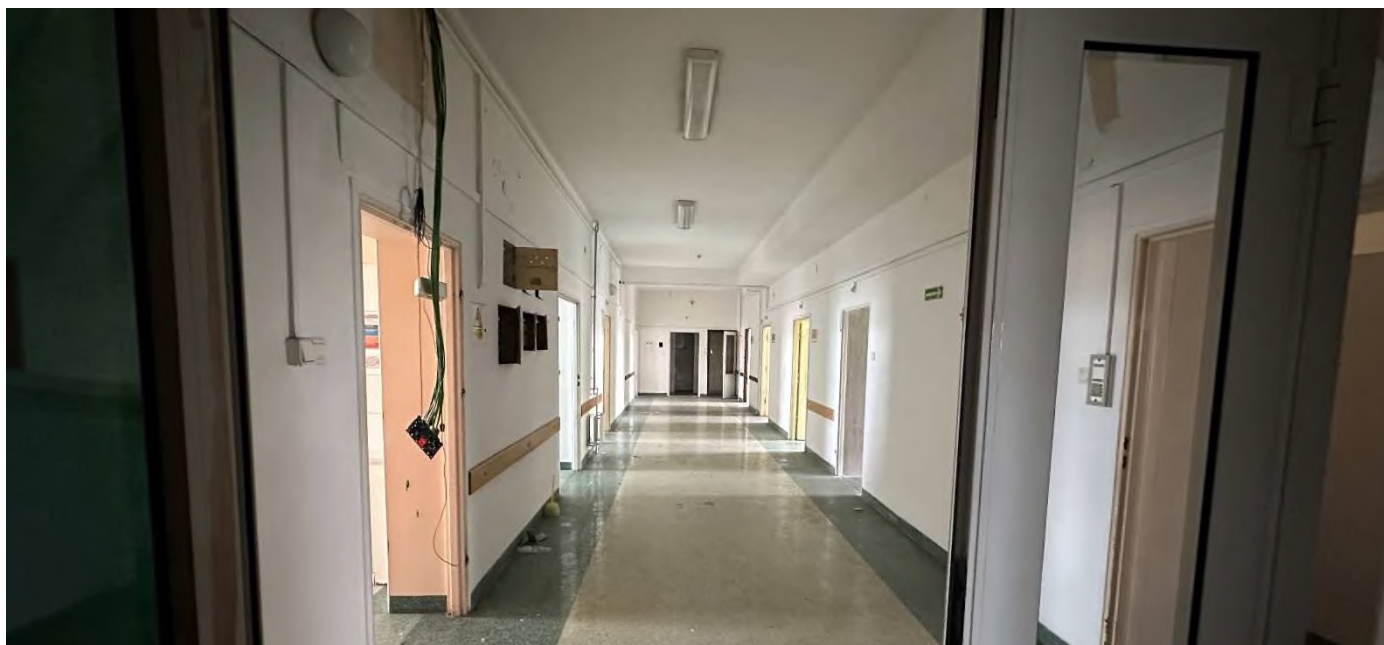
**Zdjęcie nr 7.** Stan istniejący – widok korytarza II kondygnacji (skrzydło szpitalne)



**Zdjęcie nr 8.** Stan istniejący – widok przykładowego pomieszczenia II kondygnacji



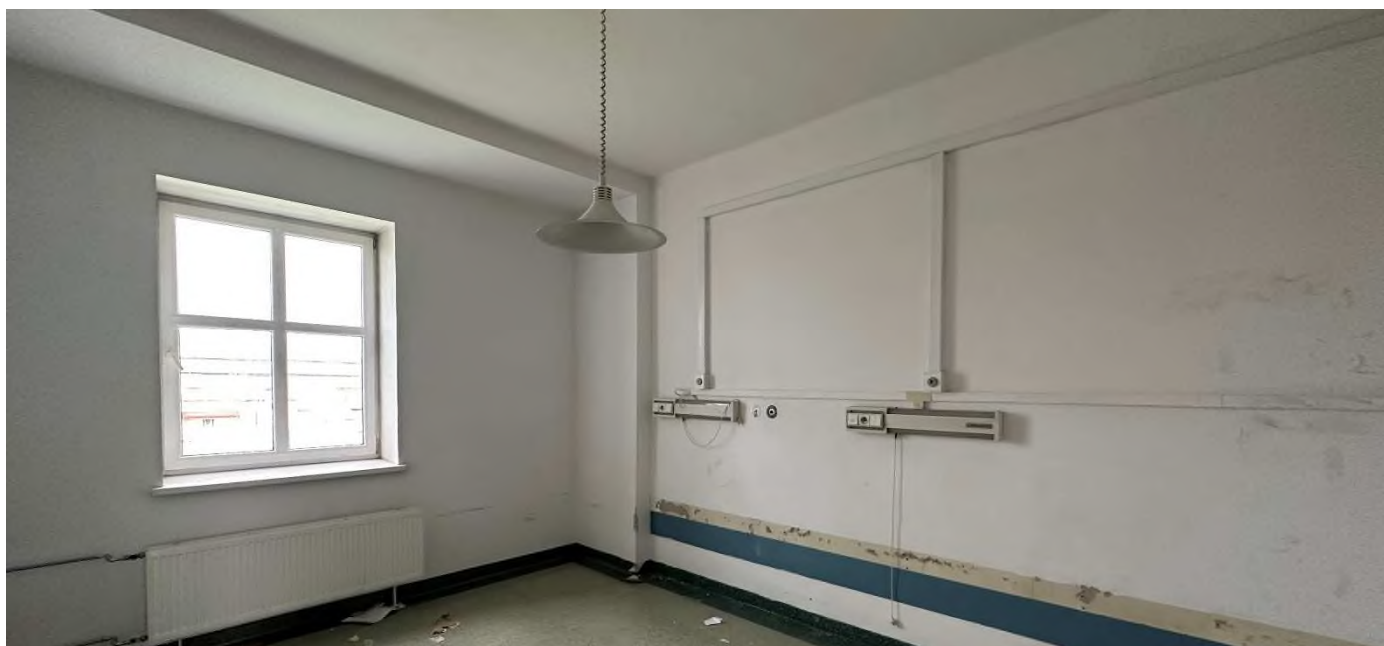
**Zdjęcie nr 9.** Stan istniejący – widok przykładowego pomieszczenia II kondygnacji



**Zdjęcie nr 10. Stan istniejący – widok korytarza II kondygnacji**



**Zdjęcie nr 11. Stan istniejący – widok tablic elektrycznych II kondygnacji**



**Zdjęcie nr 12. Stan istniejący – widok przykładowego pomieszczenia II kondygnacji**





**Zdjęcie nr 13.** Stan istniejący – widok przedsionka windy III kondygnacji



**Zdjęcie nr 14.** Stan istniejący – widok wejścia do korytarza III kondygnacji



**Zdjęcie nr 15.** Stan istniejący – widok korytarza III kondygnacji

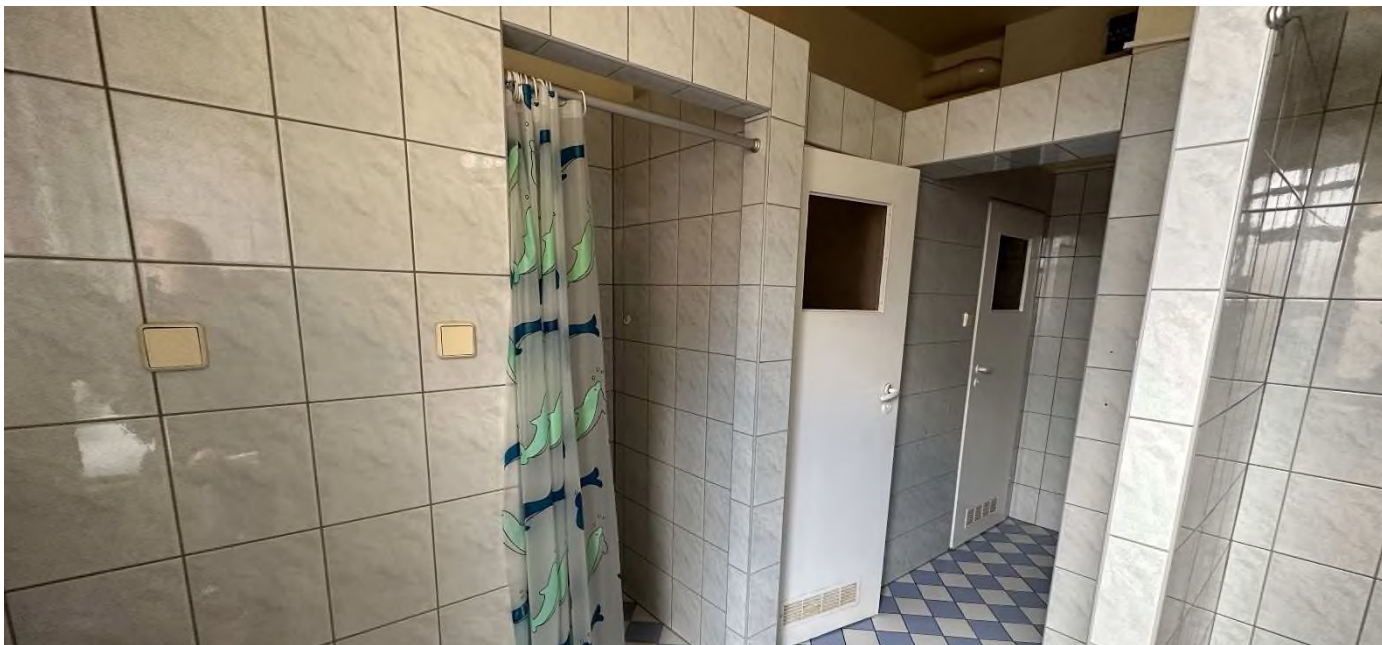




**Zdjęcie nr 16. Stan istniejący – widok przykładowego pomieszczenia III kondygnacji**

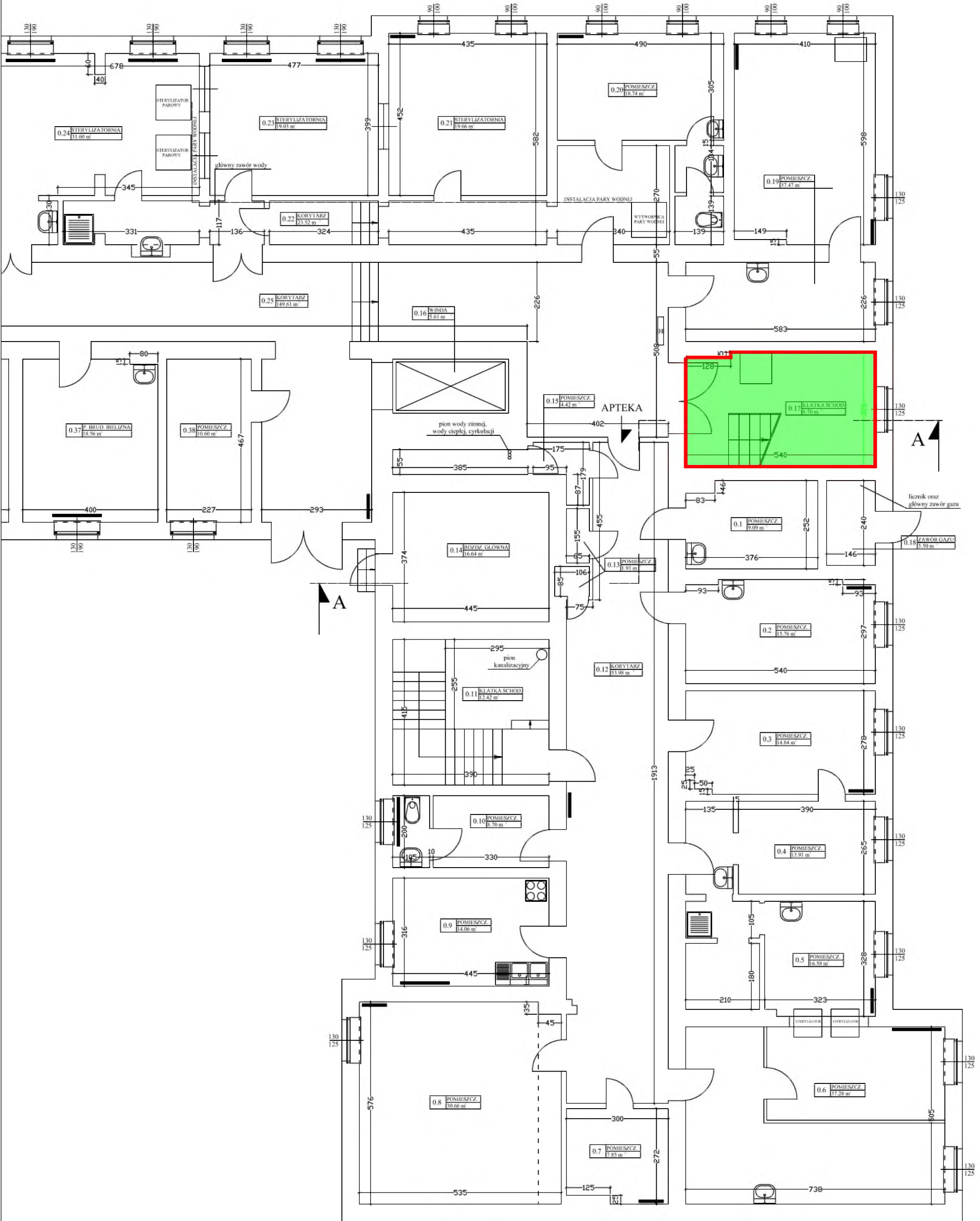


**Zdjęcie nr 17. Stan istniejący – widok przykładowego pomieszczenia III kondygnacji**



**Zdjęcie nr 18. Stan istniejący – widok przykładowego pomieszczenia III kondygnacji (pomieszczenie sanitarne)**

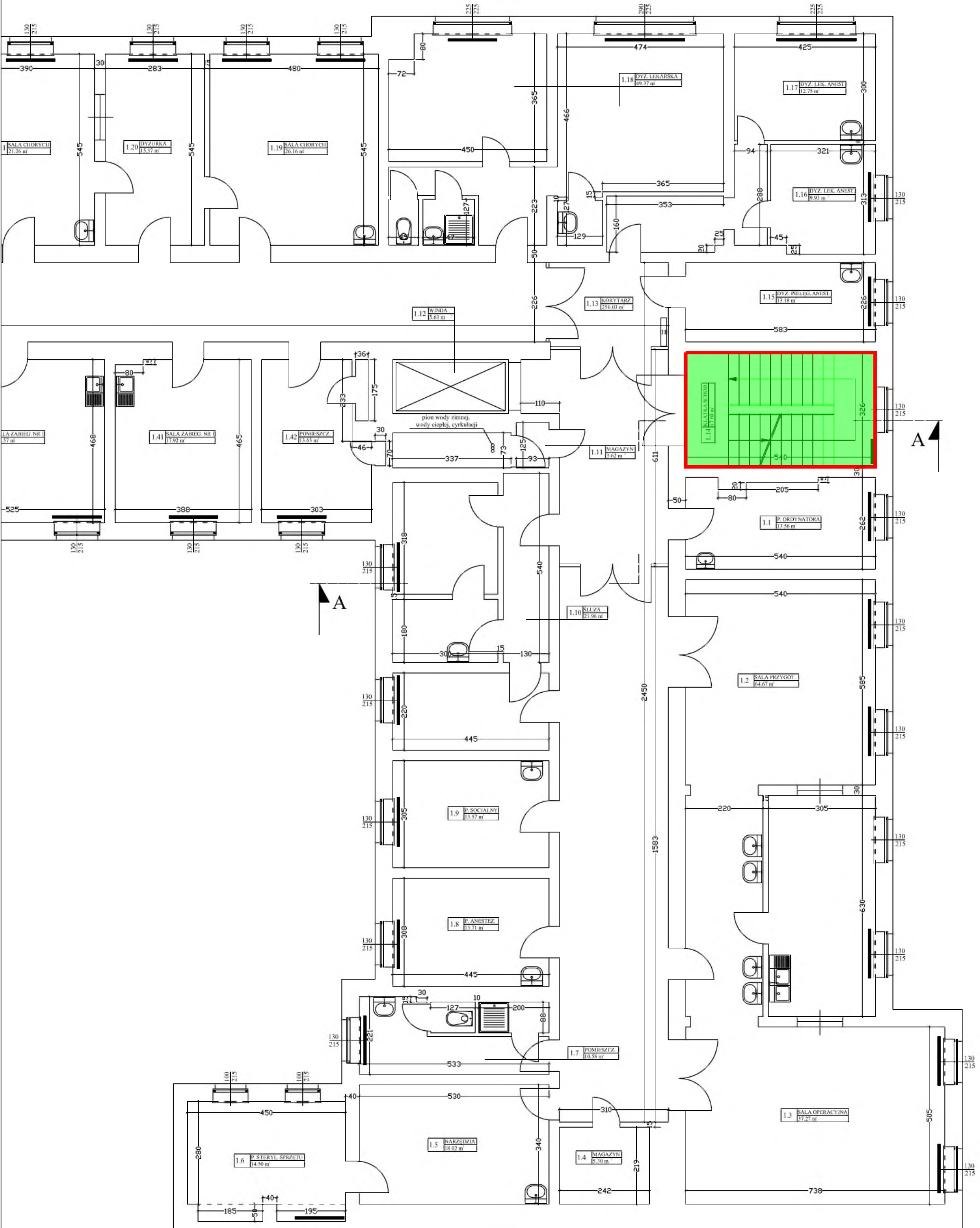
**III. Szczegółowy wykaz powierzchni objętych  
remontem wraz z wskazaniem ich docelowej  
funkcji**



- klatka schodowa
- poradnia okulistyki
- poradnia okulistyki dziecięcej
- pomieszczenia higieniczno-sanitarne

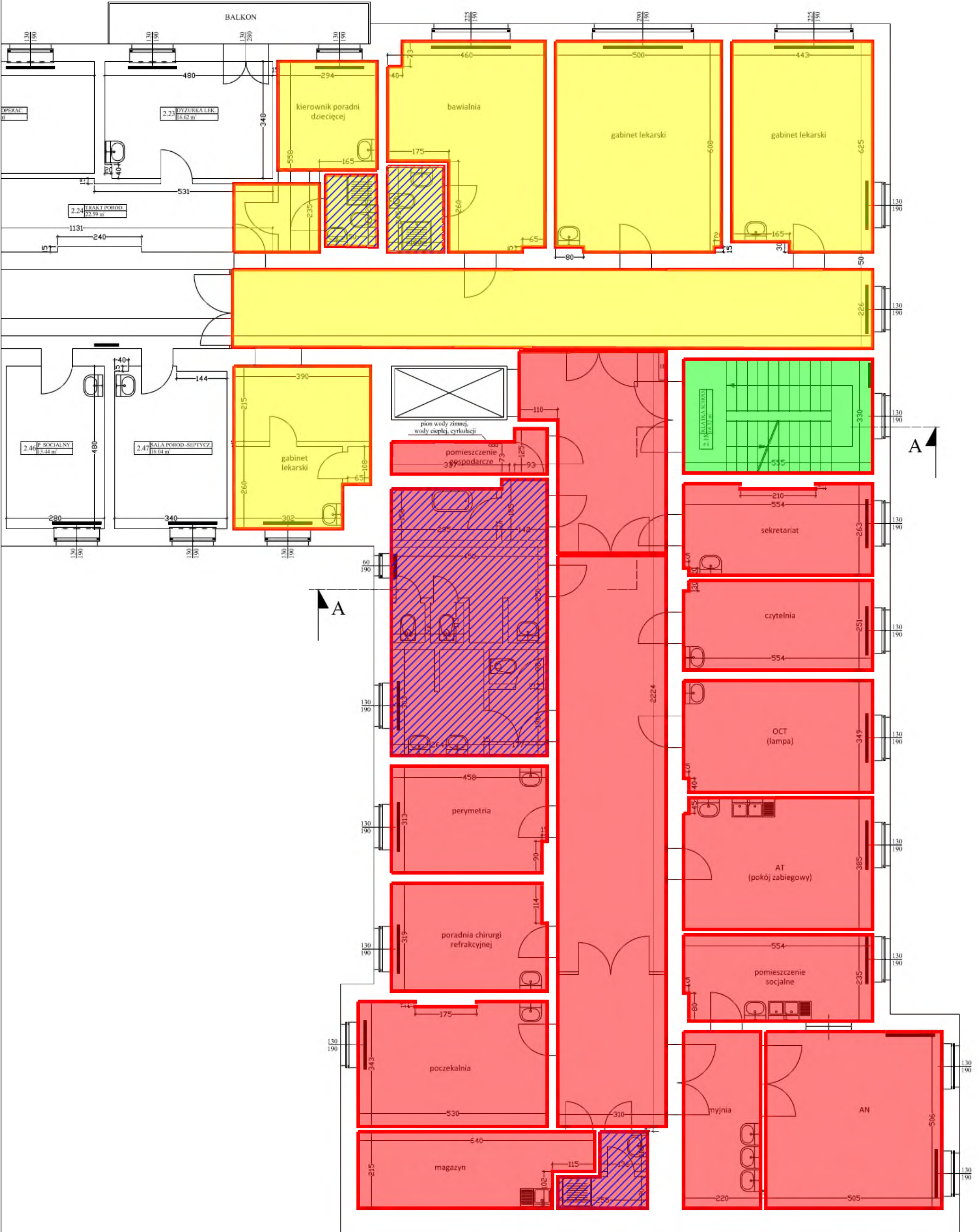
# PARTER





# 1 PIĘTRO

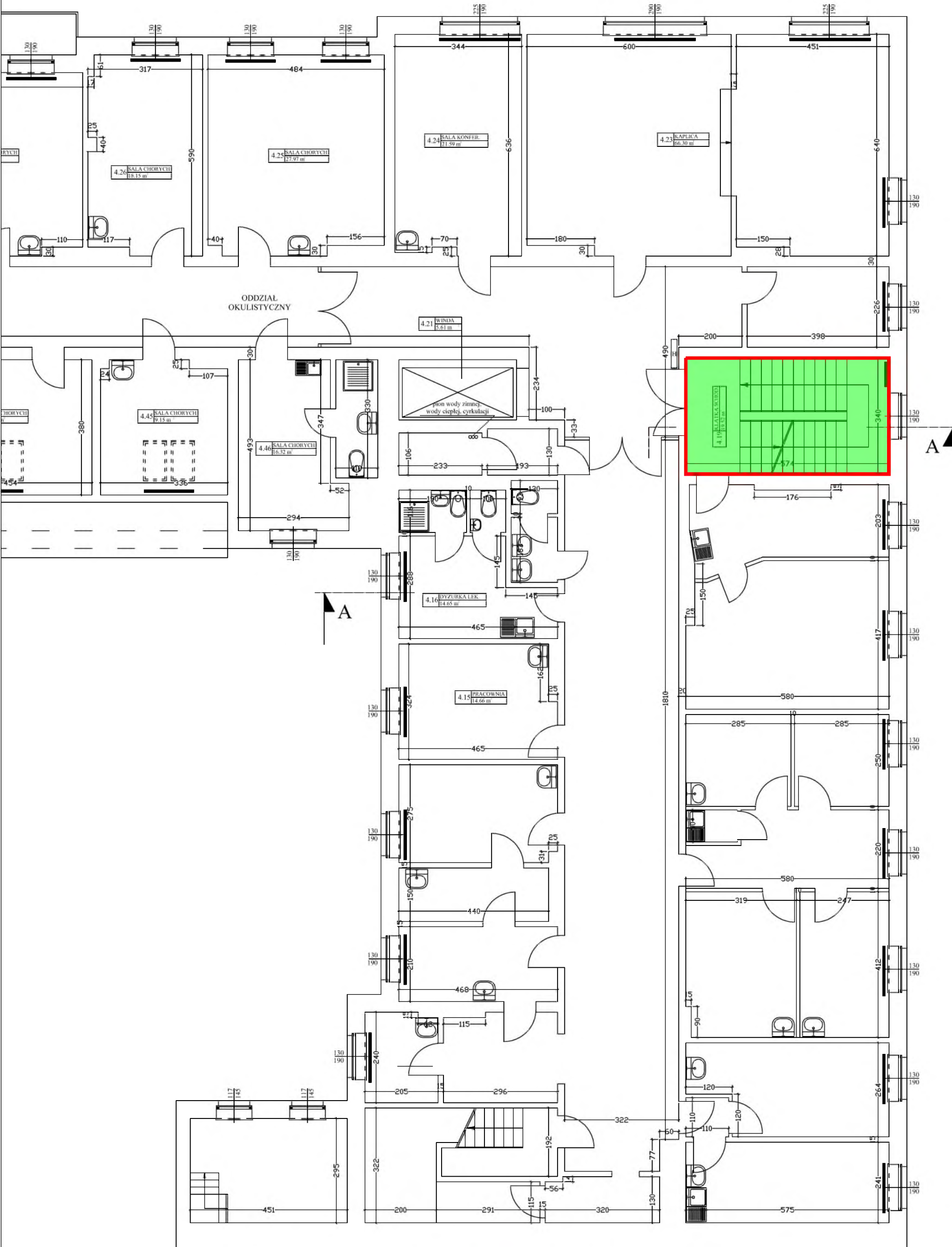
- klatka schodowa
- poradnia okulistyki
- poradnia okulistyki dziecięcej
- pomieszczenia higieniczno-sanitarne



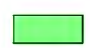

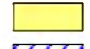

# 2 PIĘTRO





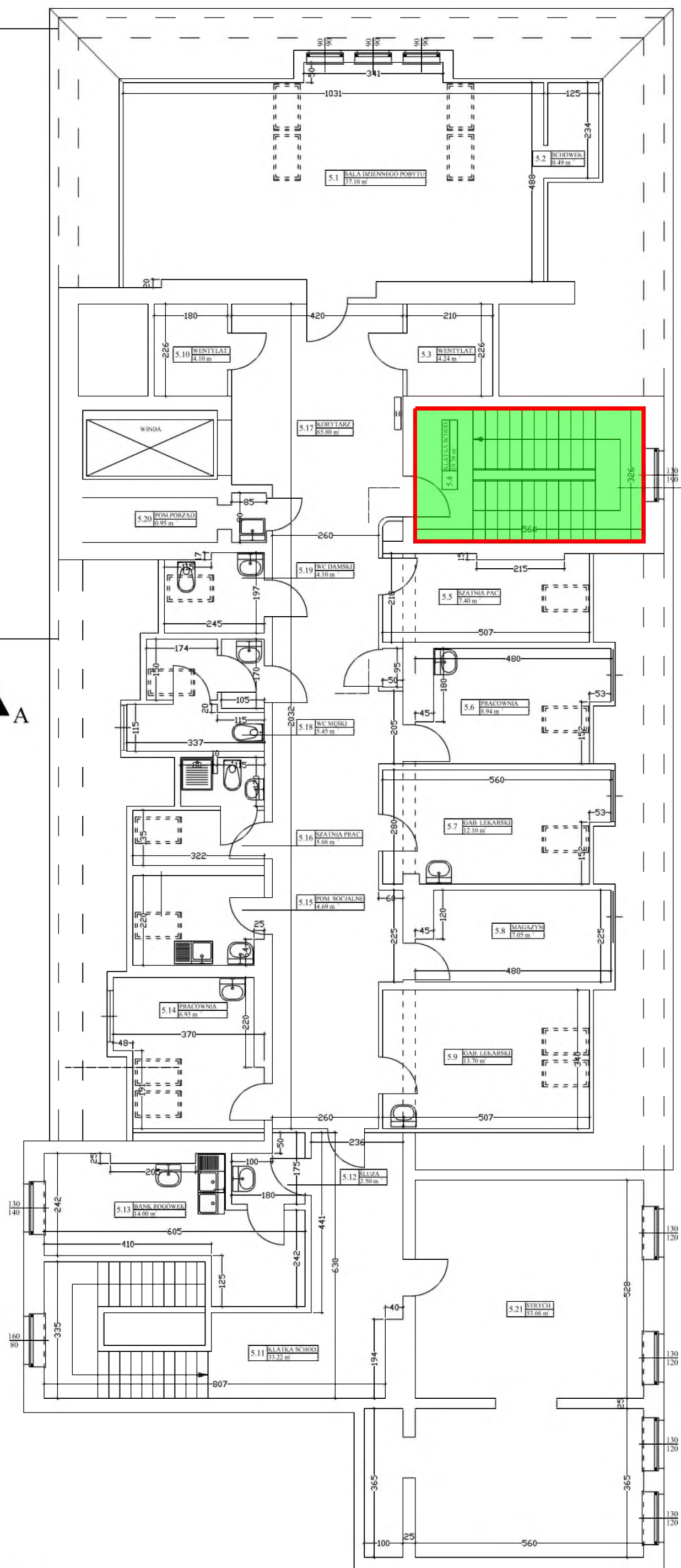


# 4 PIĘTRO

-  klatka schodowa
-  poradnia okulistyki
-  poradnia okulistyki dziecięcej
-  pomieszczenia higieniczno-sanitarne



- klatka schodowa
- poradnia okulistyki
- poradnia okulistyki dziecięcej
- pomieszczenia higieniczno-sanitarne



# 5 PIĘTRO

**IV. Wykaz wyposażenia przewidzianego do dostawy i montażu w ramach przedmiotowego zamówienia**